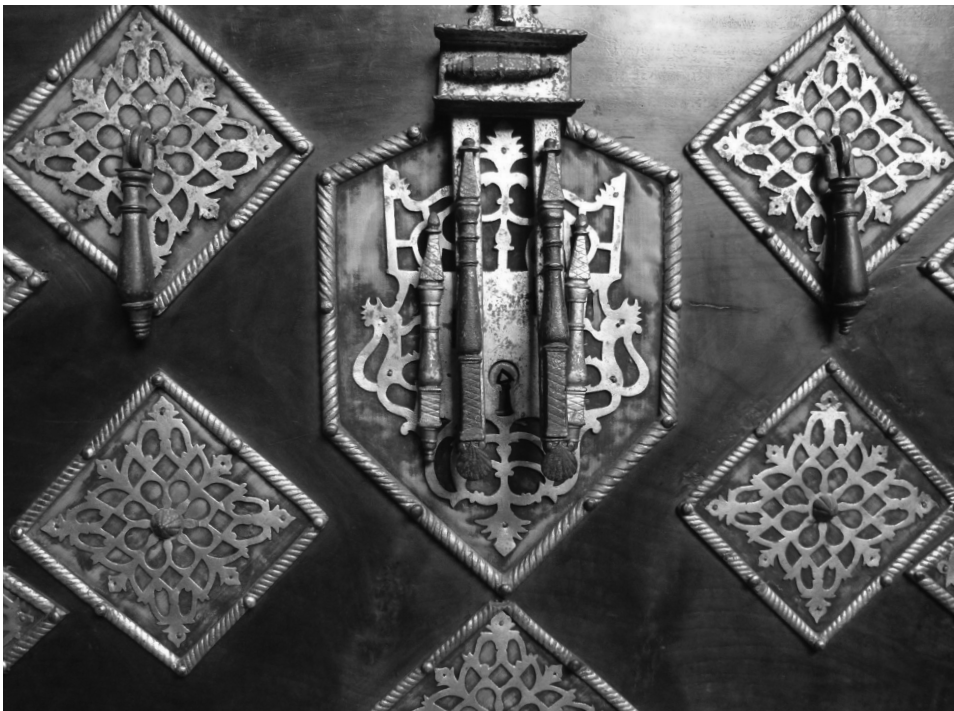




Els velluts dels escriptoris de Salamanca

El teixit de vellut, conegut a Europa des del segle XIV, va ser utilitzat en la indumentària, en la decoració dels interiors de la noblesa i en la aplicació al mobiliari. Els anomenats escriptoris de Salamanca tenien, a la tapa i la caixa, aplicacions de vellut damunt del qual es posaven decoracions de metall. El vellut destinat a ser aplicat als escriptoris era llis, de seda i lli, de color vermell i teixits amb base de sarja. Les imitacions d'aquests escriptoris, fetes a final del segle XIX - començament del segle XX, tenien aplicacions de vellut amb les mateixes característiques, però de seda i cotó.

Text: Rosa M. Martín i Ros, Museu Tèxtil i d'Indumentària del Disseny HUB Barcelona



Detall dels velluts de l'escriptori MADB 2985

El vellut és un teixit amb dues cares molt diferenciades. L'anvers és pelut i el revers és pla. La seva estructura més simple està formada per dos ordits i una trama. Un dels ordits, el de fons, forma, mitjançant l'entrecreuament dels seus fils amb les passades de la trama, la base del vellut. L'altre ordit, el de pèl, és molt més llarg que l'anterior perquè en entrecreuar-se els seus fils amb les passades de trama formen una anella en quedar al seu interior un ferro que ocupa tota l'amplada del teixit. En tallar l'anella es forma el pèl que caracteritza l'anvers del vellut. Es fabrica amb un teler especial que permet combinar l'ordit de fons amb el de pèl. El primer s'enrotlla en un plegador i el segon està enrotllat fil per fil en un rodet (tots els rodets són en un afegit especial que té el teler velluter). Això permet que els dos ordits treballin alhora amb la trama i el de pèl formi l'anella esmentada guardant un

equilibri marcat per la llargada de l'ordit de fons.

El teler de vellut es va mecanitzar gràcies als treballs de Jacint Barrau i Cortés, qui va inventar el teler mecànic de vellut el 1857. Aquest teler porta l'ordit de fons i el de pèl cada un en un plegador. Treballa seguint el principi de fabricació de les dobles teles: els fils de l'ordit de pèl resten entre la dues teles teixides alhora i són tallats per una ganiveta mecànica, obtenint així el pèl d'ambdues teles.

Els materials emprats en la fabricació del vellut són diversos: poden ser la seda, el lli, la llana, el cotó, les fibres artificials i les sintètiques. Originàriament, el vellut va ser de seda i llis, també anomenat d'un sol cos. El vellut és un teixit conegut a Europa des de començament del segle XIV. Es va fabricar vellut de seda i també de seda i lli, generalment amb ordits de seda i trama

de lli¹, de colors forts: roig, verd, blau. A finals del segle XV es va començar a fabricar a Europa el vellut llavorat, és a dir, decorat en el moment de teixir, que va tenir el seu gran moment durant els segles XV i XVI.

Va ser utilitzat per les classes més poderoses perquè era un teixit car, tant en la indumentària com en la decoració d'interiors i el mobiliari. En els inventaris es troben mencions als cortinatges i els coixins de vellut així com a la indumentària, testimonis escrits del seu ús en la litúrgia i el món civil, però bé que no han arribat a nosaltres testimonis materials del darrer. Es van fer grans quantitats d'ornaments litúrgics amb vellut durant els segles XIV, XV, XVI i part del XVII, dels quals resten molts exemplars, alguns, especialment els més antics, amb el vellut canviat en una època posterior a la seva fabricació.

L'aplicació del vellut al mobiliari s'inicia a l'edat mitjana, especialment com a element de decoració, però és en el Renaixement quan s'estén el seu ús per a setials, cadires, cadires de braços i cadires de mans i el seu ús, a part d'ornamental, esdevé pràctic en folrar els respatlles i seients únicament. Són molts els exemplars de mobles de seure amb vellut conservats.

Dels anomenats mobles de desar se'n conserven arques i caixes dels segles XV i XVI folrades exteriorment de vellut, "ensalayadas"², tal i com diuen els documents de la Corona de Castella. N'és un exemple una arqueta de la Fundación Lázaro Galdiano³. La major part són de finals del segle XVI, com l'arqueta castellana de la Real Academia de Bellas Artes de San Fernando, Madrid (463/V-34)⁴.

Els escriptoris anomenats de Salamanca presenten parts de la tapa, de l'emmarcament de la caixa i dels

laterals d'aquesta adornats amb metall, col·locat sobre teixit de vellut⁵. Els de la col·lecció del MADB ho són amb vellut vermell.

En repassar la bibliografia on s'esmenten els escriptoris, hi trobem autors que diuen que podien ser decorats, en el cas de les arquimeses catalanes amb "teles de categoria de vellut"⁶. Altres autors diuen que es cobrien amb "terciopelos de seda"⁷, i també "brocados"⁸ o "brochados"⁹. Una gran majoria diu que les plaques metàl·liques que adornen els escriptoris són col·locades sobre un fons de vellut¹⁰ i només alguns autors esmenten el color "terciopelo carmesí"¹¹, és a dir aclareixen que el color d'aquests velluts és el vermell, el mateix que el dels escriptoris estudiats.

Hem vist alguns autors que esmenten altres tipus de teixit, a part del vellut. "Brocados" i "Brochados", brocats en català, són noms trobats als inventaris. Fan referència a teixits decorats en el moment de teixir i que podien tenir alguna trama de decoració metàl·lica. No és una denominació precisa i podia referir-se tant a velluts decorats com a teixits decorats fets amb altres tècniques. Dels escriptoris de Salamanca que hem vist al MADB i d'altres col·leccions, cap no té un teixit decorat, tots tenen velluts llisos. Per bé que hagin estat canviats, com és el cas dels del MADB, aquesta constatació ens mena a afirmar que la major part dels escriptoris deuen portar velluts llisos. Fet que té la seva lògica perquè estaven destinats a servir de suport de les ornamen-

tacions metàl·liques i el seu ús per a aquesta finalitat hagués estat malbaratar un teixit d'un preu molt elevat, com eren els decorats en el teler.

Vellut de seda, en diuen diferents autors. Ja hem dit que el vellut es podia teixir tot de seda o amb els ordits de seda i la trama de lli, cosa que feia més resistent el teixit i alhora n'abaratia el preu. Dues coses necessàries per la finalitat del seu ús: ser base de decoracions metàl·liques fetes amb ferro. D'altra banda, es cercava el contrast lumínic entre el daurat del metall i la lluentor del vellut. Per aquesta raó, els ordits eren de seda, a fi que el pèl de seda produís els efectes de llum desitjats. Els velluts antics que hem pogut estudiar en els escriptoris (MDAB 2965 i 64160) van ser teixits amb fons de sarja de 4, cara ordit, lligament que fa que el teixit sigui resistent. Els velluts dels escriptoris fets entre el segle XIX i el XX, que també hem estudiat, tenen el mateix lligament base i la trama és de cotó en comptes de lli (MADB 64162 I i 2 i 71747). Sembla que, en fabricar les còpies, es cerqués el vellut més semblant possible al dels originals.

Només un escriptori (MADB 40916) té un vellut amb base de ras de 5, lligament base més delicat que el de la sarja. És fet en teler no mecànic i de relativa antiguitat. Les marques observades en aquest teixit, així com el seu lligament base, fan pensar que es tracta d'un vellut fabricat amb una altra destinació. El més segur és el de la indumentària litúrgica, perquè les marques dei-



Mónica Piera en un moment de la sessió d'estudi amb Rosa M. Martín, captant una imatge d'un vellut amb el microscopi digital

xades no són d'aplanament del teixit pel pes de les plaques metàl·liques, si no del ròssec d'una decoració aplicada mitjançant agulla. El moment històric en què es van fabricar les còpies dels escriptoris de Salamanca que són al MADB es caracteritzava per la valoració dels teixits antics i el seu colleccionisme, centrat a Catalunya entre el darrer quart del segle XIX i la primera meitat del segle XX. Aquesta valoració no era de les peces antigues completes, sinó de les parts ornamentades i més riques, que sovint es desmuntaven dels teixits llisos on eren aplicades, restant els darrers per a altres finalitats.

Agraïxo a Mònica Piera i a Eva Pascual l'oportunitat que m'han donat de parlar d'un aspecte de l'aplicació dels teixits, concretament dels velluts, del qual no m'havia ocupat fins ara.

NOTES

1. MARTÍN i ROS, Rosa M; VIAL, Gabriel. "Le Velours de Ramon Berenguer II" a *Bulletin du CIETA*, n 70. Lió: Centre International d'Étude des Textiles Anciens, 1993, p 137 (p 131-138)

2. RODRÍGUEZ BERNIS, Sofía. "El mueble medieval" a José Manuel Moya Valganón (com). *Mueble español. Estrado y dormitorio*. Madrid, Comunidad de Madrid, Consejería de Cultura, Dirección General de Patrimonio Cultural, 1990, p 57

3. FEDUCHI, Luis. *El mueble español*. Barcelona: Edicions Polígrafa, S.A., 1969, p 54, il·l 29

4. CASTELLANOS RUIZ, Casto. "33. Arqueta ensayada y barreada" a José Manuel Moya Valganón (com). *Mueble español. Estrado y dormitorio*. Madrid, Comunidad de Madrid, Consejería de Cultura, Dirección General de Patrimonio Cultural, 1990, p 228-229

5. Vegeu PIERA MIQUEL, Mònica. *La colección de Escritorios de Salamanca del MADB* en aquesta publicació.

6. MAINAR, Josep; CATALÀ ROCA, Francesc. *El mueble català*. Barcelona: Edicions Destino, 1976, p 71

7. ALCOLEA GIL, Santiago. *Artes decorativas en la España Cristiana (Siglos XI-XIX)*. Madrid: Editorial Plus Ultra, 1958, p 298 (Ars Hispaniae. Historia Universal del Arte Hispánico V. XX)

FEDUCHI, Luis. *El mueble español*, 1969, p 100

FEDUCHI, Luis. *Historia de los estilos del mueble español*. Barcelona: Editorial Blume, 1969, p 94

8. ALCOLEA GIL, 1958, p 298

9. FEDUCHI, Luis. *Historia de los estilos del mueble español*, 1969, p 94

10. FEDUCHI, *El mueble español*. 1969, p

132,134

FEDUCHI, Luis. *Historia de los estilos del mueble español*, 1969, p 80-81

BYNE, Arthur; STAPLEY, Mildred. *Spanish interiors and Furniture*. New York: Dover Publications, INC, 1969, planxa 38-39 (Reproducció facsimil de la primera edició de 1921-1925), FEDUCHI, Luis. *Historia del mueble*. Barcelona, Editorial Blume, 1975, p 300

LOZOYA, Marqués de; CLARET RUBIRA, José. *Muebles de estilo español desde el gótico hasta el siglo XIX. Con el mueble popular*. Barcelona: Editorial Gustavo Gili, S.A., 1975, p 19

AGUILÓ ALONSO; María Paz. *El mueble clásico español* a Antonio Bonet Correa "Cuadernos Arte Cátedra". Madrid: Ediciones Arte Cátedra, S.A., 1987, p 132

CASTELLANOS RUIZ, Casto. "El mueble

español y portugués" a Jaume Barrachina (dir.). *El mueble del siglo XVII. España, Portugal y Francia*. Barcelona, Planeta - Agostini, 1989, p 19-20

AGUILÓ ALONSO, María Paz. "Mobiliario en el siglo XVII" a José Manuel Moya Valganón (com.) *Mueble español. Estrado y dormitorio*, 1990, p 118

AGUILÓ ALONSO, María Paz. *El mueble en España. Siglos XVI-XVII*. Madrid: Consejo Superior de Investigaciones Científicas - Ediciones Antiquaria S.A., 1993, p 291

11. DDAA. *Estilos del mueble*. Barcelona: Ediciones Ceac, 1973, p 117

FEDUCHI. *El mueble español*, 1969, p 98

FEDUCHI. *Historia de los estilos del mueble español*. 1969, p 92

FEDUCHI. 1975, p 50

AGUILÓ ALONSO. 1993, p 98.