

Lluís Folch i Brossa: moble, art i indústria a la dècada del 1880

Ricard Bru i Turull. Departament d'Art i Musicologia. Facultat de Filosofia i Lletres. Universitat Autònoma de Barcelona. (Ricard.Bru@uab.cat)

Resum: Aquest article pretén donar a conèixer el taller i l'establiment de mobiliari, objectes artístics i decoració d'interiors de Lluís Folch i Brossa, actiu a Barcelona durant la dècada del 1880.

Paraules clau: Lluís Folch, mobiliari, indústries artístiques, decoració d'interiors.

Abstract: *This paper aims to present the furniture manufacturing industry that Lluís Folch i Brossa opened in Barcelona during the 1880s, a business devoted also to interior design and art trade.*

Keywords: *Lluís Folch, furniture, industrial arts, interior design.*

Lluís Folch: moble i objecte artístic a la Barcelona de 1880

Lluís Folch i Brossa (fig. 1), nascut a Barcelona el 29 de juny del 1849,¹ és un dels molts moblistes i decoradors de finals del segle XIX que han quedat pràcticament sumits en l'oblit. Només el fet d'haver estat pare de destacats personatges del món de les arts i les lletres catalanes, els germans Folch i Torres, ha permès que perdurés mínimament el seu record. De fet, en parlar del mobiliari i la decoració d'interiors de la Barcelona del vuitcents, sovint posem un èmfasi tan eixordador en l'època del modernisme que acabem ensordint i difuminant la tasca que van fer una gran quantitat d'artesans, artistes, empreses i empresaris al llarg de les dècades anteriors; artífex sense els quals no podríem acabar configurant un retrat fidedigne del camí que va desembocar a l'esplendor de les arts decora-



Fig. 1. Miquel Carbonell, *Retrat de Lluís Folch i Brossa*, c. 1880. Fundació Folch i Torres (Museu de Molins de Rei).

tives i industrials del 1900. És coneguda i reconeguda la tasca de Gaspar Homar, com ho és la de Joan Busquets o fins i tot la de Francesc Vidal.² Tanmateix, que en sabem de Josep Tayà, Josep Ribas o Eudald Puntí? No hi ha dubte que, en quant a la recerca, encara hi ha un gran camp a recórrer, tot i que a poc a poc apareixen troballes que, com fars, ens ajuden a definir amb més claredat el mapa del món de la fabricació de mobles i decoració d'interiors de la Barcelona del vuitcents. És en aquest context que, en aquesta ocasió, oferim una primera aproximació a la figura de Lluís Folch i Brossa.

Lluís Folch representava la tercera generació d'una família de fusters i ebenistes. Fill del Bernat Folch i Franquès, de Barcelona, i de Maria Brossa, de Sant Joan d'Horta, va néixer al carrer de Santa Anna 35, carrer al qual tant ell com la seva família sempre hi van estar estreta-



Fig. 2. Etiqueta de l'empresa Folch y Cía, 1883. Fundació Folch i Torres.

ment vinculats. El seu pare era agrimensor i fuster de professió per bé que també era conegut per haver creat una escola per a la formació d'artesans al carrer Canuda 17, just davant de la plaça de la Vila de Madrid. No ens consta que Lluís passés per l'Escola de Llotja de Barcelona, com si que ho va fer l'any 1859 un tal Antoni Folch i Brossa i altres moblistes com Francesc Vidal. En aquest sentit, cal creure que la seva formació es dugué a terme dins del taller familiar, com a fuster i ebenista però també possiblement rebent una formació de caràcter artístic, principalment en la pràctica de la talla en fusta, atès que també va actuar com a professor a l'escola d'artesans del pare (FOLCH 1964, p. 4). I és que Lluís Folch provenia d'una família amb una llarga relació amb el món de la talla i l'escultura que es podia remuntar fins a tres generacions endarrere, amb Josep Antoni Folch i Costa, escultor de cambra de Ferran VII, format a Llotja i a la Real Academia de Bellas Artes de San Fernando, i autor d'encàrrecs tan destacats com el monument funerari neoclàssic del marquès de la Romana (1814), a la Catedral de Palma de Mallorca des del 1837. Així mateix, el germà de Josep Antoni Folch, Jaume Folch i Costa, a més de ser un reconegut escultor neoclàssic format a Barcelona i Madrid, i pensionat a Roma, fou director de la Escuela de Nobles Artes de Granada i

“Va convertir el taller de fusteria en un negoci modern dedicat al mobiliari d'alta qualitat, al comerç d'art i a la decoració d'interiors”

posteriorment de l'Escola Gratuïta de Disseny, en els períodes 1805-1809 i 1813-1821 (RIERA 1994; JARDÍ 1995, p. 13). No és estrany, doncs que, amb aquests antecedents, Lluís Folch fos un gran amant de l'art; no sols de les belles arts, sinó també de la poesia, el teatre i la literatura de la Renaixença catalana. En conseqüència, tant en un vessant polític i patriòtic, com a defensor de la Renaixença i com a membre de la Jove Catalunya (1870), com en un vessant de caire més artístic, Lluís Folch va teixir un cercle d'amistats i coneixences de personatges rellevants de l'època. Va ser en aquest context que, tot mantenint l'herència, a l'edat de 32 anys va decidir convertir el taller de fusteria familiar en un negoci modern dedicat a la fabricació de mobiliari d'alta qualitat, al comerç d'art i a la decoració d'interiors.

Les primeres notícies del projecte professional personal de Lluís Folch les trobem al *Diario de Barcelona* on s'anunciava la recent obertura, al carrer de santa Anna número 21, d'un nou establiment: “El señor Folch, que

pertenece a una familia muy conocida en la citada calle por venirse dedicando desde muchísimos años a la carpinteria, ademas de conocer bien este ramo de la industria maneja con mucha habilidad la escultura de talla, de la que hace acertada aplicación en los muebles que construye”.³ La descripció presentava l'establiment com un negoci dedicat a la producció i venda de mobiliari, similar a d'altres del barri i de la ciutat. Ben aviat, però, va donar forma al seu autèntic projecte: convertir aquest establiment en un espai dedicat a l'exposició i la venda de mobles i objectes artístics, com a aparador també per a l'assumpció de projectes ambiciosos de decoració d'interiors en els quals art i indústria, la bellesa i el bon gust dels dissenys, anaven de la mà de l'ús de les tècniques de fabricació més avançades, donant testimoni dels avenços de l'època com a signe d'estatus, de luxe i de modernitat. Tal objectiu era el que havien començat a impulsar conjuntament pocs anys abans, amb gran èxit i elogi unànimement,



Fig. 3. Botiga de Folch y Cía acabada d'inaugurar al carrer de Santa Anna el setembre del 1883, Fundació Folch i Torres.

*“El local respirava
la modernitat, l'elegància
i el gust pel luxe de l'època*

Francesc Vidal i Jevellí i Frederic Masriera Manovens, des del 1879 i especialment a partir del 1882, amb un edifici per a tallers i exposició pública a la cantonada Bailèn amb Diputació que va entrar en funcionament l'any 1883.

Tot just oberta la botiga de Santa Anna 21, el 3 de gener del 1883 Lluís Folch es va associar amb Pere de Rosselló per crear la societat comanditària Luis Folch, amb un capital de 40.000 pessetes aportades a parts iguals pels dos socis amb la voluntat de mudar de local i tirar endavant les obres de reforma i decoració d'un establiment comercial nou situat a la plaça de Santa Anna número 7 i 9. No sabem exactament per quin motiu, però, aquesta empresa va ser del tot efímera atès que va ser anul·lada el 19 de maig del 1883,⁴ passats només quatre dies que el mateix Lluís Folch s'associés amb Jau-

me Soca i Telsa per crear Folch y Compañía (fig. 2). Aquesta altra societat col·lectiva regular va néixer amb un capital social de 57.000 pessetes, els recursos per començar a fer realitat els objectius de Lluís Folch: crear un negoci dedicat a la construcció i el comerç de mobles de luxe i la decoració d'interiors.⁵ Els resultats no es van fer esperar gaires mesos i amb data 20 de setembre del 1883 el nou establiment de Folch y Compañía va obrir les portes.

L'obertura de la botiga, situada a la cantonada del carrer de Santa Anna amb la plaça de homònima, al solar posteriorment ocupat pels grans magatzems Jorba, va ser celebrada per la premsa local amb extensos comentaris que n'elogiaven tant la modernitat i la varietat del que s'hi exposava com el bon gust del mateix local, projectat per l'arquitecte August

Font i Carreras. Les descripcions tornaven a parlar d'un negoci similar al que Francesc Vidal i Frederic Masriera havien obert l'any 1879 al passatge del Crèdit. En efecte, dues fotografies de l'interior de l'establiment datades precisament d'aquest moment (fig. 3 i 4) confirmen que Lluís Folch es va presentar en societat amb una oferta de mobiliari, objectes artístics i decoració d'interiors similar en tots sentits al primer projecte de F. Vidal, apostant també per les noves formes mecanicistes, progressistes i anguloses popularitzades com a signe de modernitat en aquells anys per Vidal, Masriera, Vilaseca, Domènech i Oliveras. Com a Can Vidal, allà s'hi exposaven des de bufets i escons fins a llibreries per a la col·locació d'objectes d'art, cadires, jardineres, miralls i mobiliari de tota mena dissenyat i fabricat seguint la moda eclèctica de l'època. S'hi trobaven des de prestatgeries d'estil neogòtic fins a cadires renaixentistes o tauletes orientalizants (fig. 5), passant per tota mena d'objectes decoratius, des de tapissos japonesos de seda fins a coixins brodats, ceràmiques i bronzes. Així mateix, fruit de les coneixences i amistats de la família, Lluís Folch va dedicar una part de la botiga i de l'aparador a l'exposició i venda de pintura a l'oli i estatuària contemporània. A tall d'exemple, les fotografies del moment de l'inauguració que ara donem a conèixer mostren que es va exposar un retrat del compositor Anselm Barba pintat per Manuel Cuyàs col·locat davant d'un cortinatge de vellut carmesí i sobre un teixit brodat de seda japonès i flanquejat per dos busts, de Cervantes i de Fortuny, modelats per Rossend Novas. El conjunt era atractiu atès que, en temps de la Febre d'Or, el local respirava la modernitat, l'elegància i el gust pel luxe de l'època fruit d'un projecte de decoració de tot l'espai que havia estat encarregat al seu bon amic escenògraf Francesc Soler

i Rovirosa i que, sota la supervisió d'August Font, va comptar amb la participació d'altres destacats artesans i industrials, com Joan Coll, reconegut fabricant d'enteixinats, el pintor decorador Joan Parera i la casa de vidres emplomats i gravats d'Eudald R. Amigó.⁶

A partir de finals del 1883, Folch y Compañía va començar a aparèixer amb freqüència als diaris i les revistes de la ciutat com a establiment de referència per a la decoració d'interiors. No sols se'n destacava la qualitat dels mobles, sinó també el bon criteri a l'hora de presentar obres d'artistes joves, pintors i escultors, en un moment en que, recordem-ho, tot just naixia el mercat de galeries d'art i cases de subhastes a la ciutat, a l'entorn del carrer Petritxol i el Barri Antic. Josep M. Folch i Torres recordava la seva infantesa acompanyant Lluís Folch a les visites setmanals a la sala Parés, reformada i ampliada l'any 1884: "el meu pare no se'n podia passar d'aquesta visita a can Parés" (VIDAL I JANSÀ 1991, p. 26). Conseqüència directa del seu interès per l'art, i per les belles arts en particular, als aparadors de Folch y Compañía van presentar-s'hi pintures i escultures d'artistes recents i actuals, des d'olis de Miquel Carbonell i de Francesc Masriera, com el retrat d'Anselm Barba encarregat pels marquesos de Castellbell, fins a retrats i busts com el de Beethoven, modelat per Tomàs Riu, deixeble de Rossend Novas. D'alguna manera, Folch donava veu i sortida als seus interessos artístics per projectar una mirada actualitzada a la seva professió, profundament alterada pels canvis industrials i les demandes estètiques sorgides del debat art-indústria. En definitiva, l'exposició i la venda de pintura i escultura donaven prestigi i nom a la botiga, sense que això restés mèrit i importància a la labor principal dels tallers, que es fonamentava i se centrava principalment en la producció de mobiliari.



Fig. 4. Botiga de Folch y Cía acabada d'inaugurar al carrer de Santa Anna el setembre del 1883, Fundació Folch i Torres.

S'hi fabricaven tota mena de mobles, de tots els estils

La qualitat estètica i el valor artístic dels productes que s'hi exposaven i oferien anaven més enllà de la venda de pintura i estatuària en la mesura que va impregnar tots els vessants del negoci. En altres paraules, Folch va modernitzar el taller familiar actualitzant-lo i adaptant-lo a les noves corrents del moment, aportant les màquines més avançades per crear uns projectes pensats i realitzats amb cura, dissenyats al taller o bé, en altres casos, encarregats a altres professionals amb els quals va col·laborar, com ara August Font, Salvador Vinyals o bé Francesc Soler i Rovirosa. S'hi fabricaven tota mena de mobles, de tots els estils, per a encàrrecs tan diversos com despatxos profes-

sionals, habitatges particulars, botigues, altars o monuments per a esglésies, amb clients d'alt poder adquisitiu com el Banc de Barcelona o famílies com ara la dels germans Masriera Manovens (fig. 6). Alguns exemples en són la decoració de l'establiment de Domènech y Compañía, el monument de l'església de Santa Anna de Barcelona, projectat per Francesc Soler i Rovirosa, o bé el monumental altar d'estil eclèctic, goticobizantí, de quinze metres d'alçada, de Rigolisa (Puigcerdà), projectat per l'arquitecte Salvador Vinyals per encàrrec de l'enginyer Fèlix Macià Bonaplata. En efecte, aquest vessant col·laboratiu basat en la suma de talent compartint gustos i criteris era un element del qual no solament Francesc Vidal va fer bandera i que, en temps del modernisme, va arrelar a molts tallers de la ciutat. A diferència de F. Vidal y Compañía, però, els tallers de Folch y Compañía tenien una envergadura menor,⁷ motiu pel qual es van dedicar exclusivament a la fabricació de mobiliari i peces de fusteria. Segons ens informa Josep Miracle, la fàbrica "funcionava en un casal del carrer d'en Ra-



Fig. 5. Taula d'estil oriental fabricada als tallers de Lluís Folch entre el 1882 i el 1883 i adquirida pels germans Masriera Manovens per col·locar-hi una talla japonesa, col·lecció particular.

mis, a Gràcia" (MIRACLE 1971, p. 37). Era allà on Folch havia instal·lat una maquinària moderna que permetia oferir la màxima qualitat partint dels últims avenços tècnics: una producció industrial que combinava l'ús de peces prefabricades i seriades amb acabats manuals personalitzats i d'alta qualitat. D'aquests tallers, als quals segons Eulàlia Pérez van arribar a treballar més d'un centenar de persones (PÉ-

REZ 2009, p. 17), ens han arribat algunes descripcions prou significatives:

Los Sres. Folch y C^a, bien conocidos por el buen gusto artístico de cuantos objetos elaboran y exhiben en su rico establecimiento de la Plaza de Santa Ana, 7, han aumentado el número de máquinas de sus talleres con otras cuatro de procedencia nacional.

Estos talleres, destinados a la construcción de toda clase de carpintería común, pertenezcan o no a obras, a la elaboración de muebles; al decorado de habitaciones, y en fin, a todo lo referente a carpintería y ebanistería, cuentan con una máquina vertical, dos sierras continuas, una sierra de centro, otra circular, tornos, máquina de taladrar, y en fin, otras sierras circulares de distintas dimensiones, todo ello recientemente aumentado con una máquina de cepillar, otra para reducir el grueso de las piezas, otra para moldear y para revoques, y otra para agujerear y hacer enchufes para mechas, cuyas máquinas funcionaron a nuestra presencia trabajando la madera en diversos sentidos con exactitud matemática, algunas de ellas verdaderamente silenciosas, y todas las cuales trabajan á impulso de una máquina de vapor de 10 caballos.

Los talleres, independientemente de la parte donde se hallan instaladas las sierras de gran potencia, contienen una sección de torneaje, otra de escultura, donde pudimos examinar los delicados follajes y adornos en elaboración con destino a un precioso altar que se estaba terminando; una galería fotográfica con una rica colocación de fotografías representando muebles y otros objetos elaborados en la casa, y por último, una sección de sillería, tapicería y ebanistería.⁸

Malauradament, ni la maquinària, ni els projectes, ni les fotografies i mostraris de tot el que s'hi va arribar a fabricar ens consta que s'hagi conservat. Tanmateix, tot sembla indicar que, entre el 1883 i el 1885, el negoci degué prosperar gràcies a l'empenta del seu impulsor, Lluís Folch, que en ocasions fins i tot va arribar a promocionar-se enviant fotografies del que fabricava al taller a diaris com *La Vanguardia*, que transmetien als seus lectors les últimes novetats

*Folch y Compañía
va topar de ple
amb la recessió
i una ferotge
competència
que van acabar
eclipsant
les possibilitats
de creixement
del negoci*

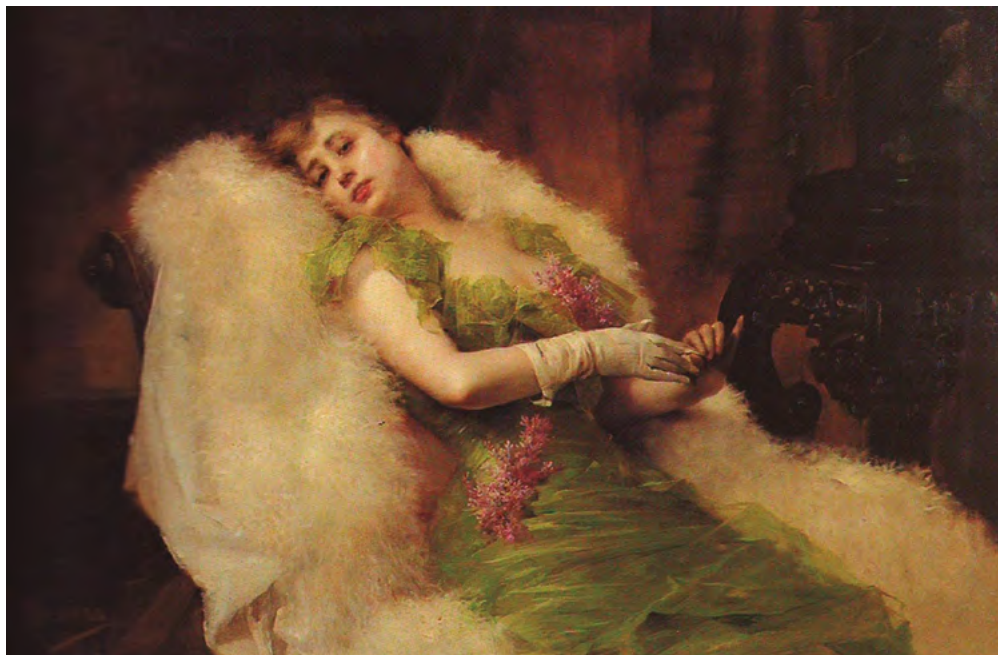


Fig. 6. Francesc Masriera, *La fatigada*, 1894, Cercle del Liceu. A la dreta del quadre apareix reproduïda la tauleta d'estil oriental adquirida a l'establiment de Lluís Folch del carrer de Santa Anna número 21.

de l'establiment.⁹ Tot i el seu potencial, però, la posada en marxa de Folch y Compañía va topar de ple amb la recessió i una ferotge competència d'altres indústries que van acabar eclipsant les possibilitats de creixement del negoci. D'aquesta manera, tot i que l'any 1888 Folch y Compañía encara apareixia anunciat als anuaris comercials,¹⁰ les últimes notícies significatives que ens parlen de l'activitat empresarial de Lluís Folch daten de l'any 1885, moment en què els dos socis, Folch i Soca, van reconèixer un deute de 20.000 pessetes rebudes en préstec per Salvador Barnola.¹¹

A partir del 1887, l'inici d'una llarga malaltia va fer que Lluís Folch s'hagués d'anar retirant progressivament de l'empresa, que va acabar passant a mans dels fills, els germans Folch i Torres, amb Lluís Folch i Torres al capdavant. El taller va anar perdent entitat i embranzida, especialment entre el 1889 i el 1891, un temps en què precisament van aparèixer noves empreses i tallers que van prendre el relleu. D'aquesta manera, el negoci va deixar l'ebenisteria per dedicar-se a la fusteria, alhora que es va haver de traslladar del carrer de Santa Anna al carrer de la Cucurulla i, poste-

riorment, al carrer de Copons (VIDAL I JANSÀ 1991, p. 25). A tall d'anècdota, alguns dels primers records de Joaquim Folch i Torres se situaven precisament a l'últim local del carrer Copons, on va dibuixar alguns mobles sota la supervisió del pare (VIDAL I JANSÀ 1991, p. 32). Uns i altres van intentar mantenir el negoci amb iniciatives diverses que van acabar fracassant, des de la fabricació de joguines fins a la construcció de petits mobles a preus econòmics així com l'obertura d'un magatzem de fustes (PÉREZ I VALLVERDÚ 2005, p. 19). Amb tot, l'empresa va acabar tancant aquella mateixa dècada del 1890, poca abans que morís Lluís Folch, el 28 de desembre del 1902.

BIBLIOGRAFIA

- FOLCH I SOLER, Lluís. *José María Folch i Torres. Educador*. Barcelona, Universitat de Barcelona, 1964.
- JARDÍ, Enric. *Els Folch i Torres i la Catalunya del seu temps*. Barcelona, Publicacions de l'Abadia de Montserrat, 1995.
- MIRACLE, Josep. *José María Folch i Torres*. Tàrraga, F. Camps Calmet editor, 1971.
- PÉREZ I VALLVERDÚ, Eulàlia. *José María Folch i Torres (1880-1950): des del modernisme a la literatura de consum*. Barcelona, Universitat Autònoma de Barcelona, 2005. Tesi doctoral.
- RIERA I MORA, Anna. *La formació dels escriptors catalans: l'ensenyament de l'Escola Gratuïta de Dibuix i els pensionats a Madrid i Roma (1775-1815)*. Barcelona, Universitat de Barcelona, 1994. Tesi doctoral.
- VIDAL I JANSÀ, Mercè. *Teoria i crítica en el Noucentisme: Joaquim Folch i Torres*. Barcelona, Institut d'Estudis Catalans, 1991.

Data de recepció / Receipt date:

16-12-2017

Data d'acceptació / Acceptance date:

22-1-2018

NOTES

1. Fins ara hi havia confusió amb la data de naixement, que s'ha pogut confirmar a l'Arxiu Municipal Contemporani de Barcelona (AMCB): Llibre de naixements, 1849, volum 2, núm. 985.
2. Agraïixo la consulta dels llibres de matrícula de l'Escola de Belles Arts a Begoña Forteza, bibliotecària i arxivera de la Reial Acadèmia Catalana de Belles Arts de Sant Jordi de Barcelona.
3. *Diario de Barcelona*, 48, 17 de febrer de 1882, p. 2118.
4. Arxiu Històric de Protocols de Barcelona (AHPB), Francisco de Sales Maspons Labrós, acta notarial del 19 de maig del 1883.
5. AHPB, Antonio Vehils, acta notarial del 15 de maig del 1883.
6. Vegeu-ne diverses descripcions a *La Renaixensa*, 1646, 19 setembre 1883, p. 5592; *La Renaixensa*, 1649, 21 setembre 1883, p. 5625; *Diario de Barcelona*, 266, 23 setembre 1883, p. 11108; *La Il·lustració Musical*, 26, 29 setembre 1883, p. 4.
7. L'any 1884, el capital de F. Vidal y Compañía (1.000.000 de pessetes) era vint vegades superior al de Folch y Compañía (57.000 pessetes).
8. *El Porvenir de la Indústria*, 547, 4 setembre 1885, p. 359.
9. *La Vanguardia*, 532, 15 novembre 1884, p. 7518.
10. *Anuario del comercio, de la indústria, de la magistratura y de la administración*, Barcelona, 1888, p. 748.
11. AHPB, Antonio Vehils, acta notarial de l'1 d'agost del 1885.