

**ASSOCIACIÓ  
PER A L'ESTUDI  
DEL MOBLE**



**Memòria 2021**



# Contingut

---

|                                | <b>Pàgina</b> |
|--------------------------------|---------------|
| ● Activitats                   | 3             |
| ● Publicacions i investigació  | 10            |
| ● L'Associació i el seu entorn | 12            |

# Activitats

## III Congreso Iberoamericano de Historia del Mueble

### Segona fase: presencial

L'Associació per a l'Estudi del Moble (AEM) ha dut a terme l'organització i celebració de la segona fase del [III Congreso Iberoamericano de Historia del Mueble 2020-2021](#). En aquesta segona fase, més de 70 professionals del món s'han reunit a Barcelona per a debatre, reflexionar i intercanviar idees sobre el passat, el present i el futur de la història del moble.

Mitjançant conferències, tallers i visites s'ha realitzat un recorregut pel moble antic i contemporani amb l'objectiu de crear diàleg, fomentar l'intercanvi d'idees i coneixement, i idear espais de reflexió on conversar sobre els propers reptes als quals s'enfronta el moble en les noves generacions.

Sota el títol *Conexiones/Conexões/Connections*, l'esdeveniment centra la seva temàtica a les connexions temporals, geogràfiques, matèriques i formals de la història del mobiliari de la península Ibèrica i iberoamericà.

**28-30 de maig**

**8 taules de debat**

**Assistència:** 180 persones i 960 usuaris web

**Amb el suport de:** Generalitat de Catalunya, Ajuntament de Barcelona, Diputació de Barcelona, CCAM, Museu del Disseny de Barcelona, Fundació Ramon Pla Armengol, Fundació Mascort, CRBMC, CEHA

**Hi col·laboren:** Gobierno de España, CSIC, Universidad de Oviedo, Universidad Católica de Porto, GRACMON, Museu Nacional d'Art de Catalunya, FHD, Museu del Modernisme de Barcelona, RESA, Fundació Institut Amatller d'Art Hispànic



# Cursos Semestrals

## Història del Moble europeu fins el 1900. Aprèn, practica i actua

S'ha desenvolupat la segona part del curs (de gener a maig). El curs, de 75 hores lectives, combina les classes teòriques amb sessions que aprofundeixen sobre temes específics, visites i sessions extra dedicades a l'estudi directe de mobles i documentació d'arxiu. [El curs](#), per motius sanitaris, es va dur a terme online, i les sessions han quedat gravades per la seva consulta posterior.

**Dimecres, del 28 d'octubre al 12 de maig, de 16.30 h**

**Assistència:** 43 persones

**Direcció:** Mónica Piera i Joan Güell; Contribucions de: María del Agua Cortés, Julio Vives Chillida, Laura Palacios, Ricard Bru, Pilar Vélez

**Patrocinadors:** Museu del Disseny de Barcelona, Ceys, Fundació Privada Ramon Pla Armengol

**Col·laboradors:** CRBCM, CRAC, AMC, CODIC, FAD, Museu Tèxtil de Terrassa, Amics del MNAC, Gremi de la Fusta i el Moble, Escola ERA

## IV Edició: Història del Moble. Segles XX i XXI

S'ha desenvolupat la primera part del [curs](#) (d'octubre a desembre). El curs, de 75 hores lectives, combina les classes teòriques amb sessions que aprofundeixen sobre qüestions específiques, visites i sessions extra dedicades a l'estudi directe de mobles. La novetat d'aquesta edició és que s'ha fet, des del primer dia, amb un format totalment adaptable a les necessitats de cada alumne, amb opció d'assistència presencial o online, posant a la disposició dels alumnes les gravacions de les sessions, per poder consultar-les més tard.

**Del 30 d'octubre de 2021 al 30 de maig de 2022**

**Assistència:** 46 persones

**Direcció:** Paolo Sustersic

**Contribucions de:** Silvia Armentia, David Bachiller, Maria José Balcells, Teresa Bastardes, Isabel Campi, Guillem Celada, Rossend Casanova, Salva Fàbregas, Pedro Feduchi, Pablo Figuera Mariàngels Fondevila, Marita Gomis, Álvaro Goula Albert Fuster, Natàlia Hervàs, Mónica Piera, Poldo Pomés, Pedro Reula Xavier Solé, Robert Thompson, Mercè Vidal

**Conferència inaugural** a càrrec d'Alexander von Vegesack

**Patrocinadors:** Ceys, Museu del Disseny de Barcelona

**Col·laboradors:** CRBCM, CRAC, ESCRBCC, AMC, CODIC, FAD, FHD, GRACMON, Elisava, Fundació Rafael Masó

# Parlem de...

## Els Junyent. Artistes, decoradors i col·leccionistes.

Els germans Sebastià i Oleguer Junyent foren dos dels personatges més interessants del món de l'art en la Barcelona d'entre els segles XIX i XX. En la nostra trobada [anual Parlem de](#) hem volgut apropar-nos a aquestes dues personalitats brillants, de caràcters molt diferents, i que des d'angles diversos van abastar l'ampli ventall artístic de l'època. De la mà de diversos especialistes hem explorat totes les seves facetes i hem conegut algunes de les seves creacions més singulars.

**12, 13 i 19 de març**

**Activitat online amb visites presencials**

**Coordinació:** Clara Beltrán Catalán

**Amb el suport de:** Museu del Disseny de Barcelona

**Col·laboradors:** FAD, CRBMC, GRACMON, CRAC i AMC



## Altres Cursos

### El moble, també qüestió de dones

En aquestes [jornades](#) hem volgut reivindicar les dones artistes i industrials protagonistes en la construcció i ornamentació de mobiliari, i la decoració d'interiors, vídues que dirigeixen els tallers i col·leccionistes.

Així mateix, hem conegut aquells espais de l'àmbit privat, principalment de les llars, amb decoracions i mobiliari pensats per i per a les dones. S'hi ha exposat casos fins a 1950

**Del 30 de juny al 2 de juliol**

**Activitat presencial, amb visites i conferències**

**Assistència:** 41 persones

**Coordinació:** Núria Gil Farré

**Conferenciants:** Àngels Busquets, Ma Eugènia Ripoll, Marisa Ruiz Magaldi, Clara Beltrán, Jaume Llabrés, Núria Ruiz, Mónica Piera, Josep Capsir

**Amb el suport de:** Museu del Disseny de Barcelona

**Hi col·labora:** FAD, CRAC, FHD, AMC, GRACMON, SomDones, Elisava i La Roldana

## Estudi 360°

Un dels objectius de l'AEM és fomentar l'interès pels mobles i difondre el seu valor cultural. En l'activitat Estudi 360° uns experts analitzen en directe el moble triat i comparteixen el coneixement sobre ell en una taula rodona, on els assistents tenen l'oportunitat de participar i preguntar.

Aquest nou format, que ja va arrencar el 2020 es consolida aquest any com una de les activitats estrella de l'Associació. Està dirigida a tots els públics, d'una durada aproximada de 60 minuts. La sessió es grava per a la seva posterior difusió i visionat, d'accés lliure, a través de la nostra [pàgina web](#).

### La Butaca del GATCPAC

Online

23 de febrer

**Assistència:** 42 persones

**Experts:** Gabriel Moragas, Teresa Bastardes, Mariona Velasco

### Mobles en miniatura: un món a escala 1:12

Online

23 de març

**Assistència:** 35 persones

**Experts:** Fernando Setién, Sofía Rodríguez Bernis, Laura Costa

**Moderadora:** Mónica Piera

**Amb el suport de:** Ajuntament de Barcelona

### Rentamans-tocador modernista

Online

20 d'abril

**Assistència:** 35 persones

**Experts:** Manuel Faja, Teresa-M. Sala i Garcia, Isabel Campi Valls

**Moderadora:** Núria Gil i Farré

**Coordinadora:** Gemma Rovirosa

### Calaixera de Barcelona del s. XVIII. Diàleg entre propietari i conservador

Presencial

2 de novembre

**Assistència:** 19 persones

**Experts:** Guillem Rovira, Xavier Duc

**Modera:** Mónica Piera

**Coordina:** Ester Grau

### Cadiratge neoclàssic del museu Palau Mercader

Online

23 de novembre

**Assistència:** 47 persones

**Experts:** Maribel Rosselló, Santiago Pons, Arnau Toll, Pau Torra i Núria Uslé

**Modera i coordina:** Mónica Piera



# Visites

## Visita a l'exposició Decòrum. Vestir la casa per a l'ocasió

Moble i teixit. Teixit i moble. Mai no us heu preguntat quin paper atribuïm a la nostra llar? Com la decorem per reflectir els nostres valors? El Museu Tèxtil de Terrassa i l'Associació per a l'Estudi del Moble han creat "Decòrum. Vestir la casa per a l'ocasió", una magnífica exposició de peces de mobiliari, moltes de prestadors particulars, i teixits, la majoria del Museu, mai abans exposats.

**23 de març**

**Assistència:** 13 persones

**Visita a càrrec de:** Sílvia Carbonell i Mónica Piera

**Amb la col·laboració de:** Museu Tèxtil de Terrassa

## Visita a l'exposició L'Univers de Jean Prouvé a CaixaForum Barcelona

Prouvé, considerat un dels innovadors del segle xx, va impulsar una arquitectura assequible i de qualitat destinada al màxim nombre possible de persones. Els seus mobles es van caracteritzar per la resistència, la senzillesa i la lleugeresa.

**26 d'octubre**

**Assistència:** 13 persones

Visita exclusiva per a socis i subscriptors

**Amb la col·laboració de:** CaixaForum Barcelona



## Visita a Cervera

Visita de dia sencer, per conèixer la capital de la Segarra (Lleida), centrant la visita en dos temes: D'una banda, l'art del segle XVIII generat gràcies a la revitalització de la ciutat després de la construcció de la Universitat de Cervera; i d'altra els interiors domèstics, alguns de privats, amb decoracions i mobles dels segles XVIII i XIX.

**6 de novembre**

**Assistència:** 21 persones

**Visita guiada per** Mónica Piera

**Amb la col·laboració de:** Museu Comarcal de Cervera

## Visita al projecte PLANTA de la Fundació Sorigué

PLANTA és un espai per al desenvolupament de la creativitat i el talent en un entorn empresarial. Uneix art contemporani, arquitectura, coneixement i paisatge i és la intersecció entre el grup Sorigué i la Fundació Sorigué. Visita exclusiva i guiada per a l'AEM

**19 de novembre**

**Assistència:** 23 persones

**Amb la col·laboració de:** Fundació Sorigué

## Visita a Girona: Casa Masó i casa particular

A la Casa Masó, acompanyats per Jordi Falgàs, director de la Fundació Masó, hem fet un recorregut per l'interior de nou habitatges dissenyats per l'arquitecte Rafael Masó entre 1907 i 1932. A la visita, de tot el dia hem visitat en exclusiva i acompanyats per Mónica Piera i Paolo Sustersic, una casa particular ubicada al nucli antic de Girona, que conserva la decoració, el mobiliari i els teixits del segle XIX.

**18 de desembre**

**Assistència:** 23 persones

**Amb la col·laboració de:** Fundació Rafael Masó

## Festes i trobades

### De l'arbre al moble. Celebrem la tardor al parc

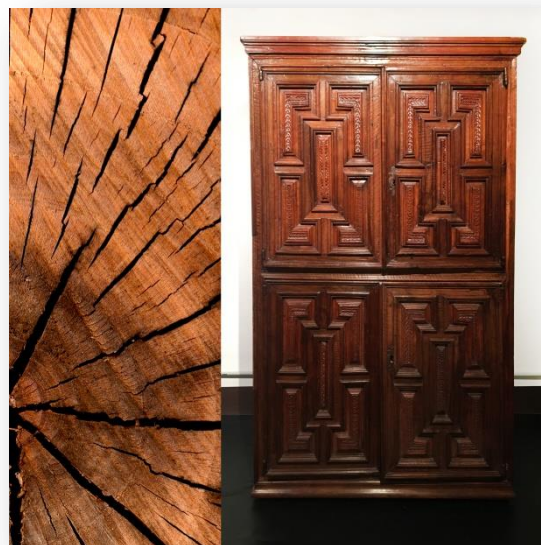
Des de l'Associació per a l'Estudi del Moble (AEM) hem volgut donar la benvinguda a la tardor amb la trobada De l'arbre al moble. Taller a la Fundació Ramon Pla Armengol, per emfatitzar la rellevància de la fusta com a matèria primera dels mobles.

**22 de setembre**

**Assistència:** 43 persones

**Coordina:** Ester Grau

**Amb la col·laboració de:** Fundació Ramon Pla Armengol



L'activitat ha estat el tret de sortida pel projecte **Fusta-Moble-Sostenibilitat**, el gran projecte de l'Associació pels anys 2021-2023, que pretén difondre el terme sostenibilitat a través del moble antic i contemporani, generant diàlegs entre patrimoni artístic i patrimoni natural, en diferents eixos:

- El moble fet de fusta és dipòsit de CO<sub>2</sub>
- Reutilitzar el moble estalvia matèria i energia.
- El moble del passat ens activa la memòria individual i col·lectiva i ens dóna benestar.
- El moble antic pot ser model per a nous projectes sostenibles.



Es tracta d'una nova manera de protegir el patrimoni cultural relacionant-lo amb el patrimoni natural. És en aquest punt on l'AEM centra els seus esforços, establint llaços entre fusta i moble a través dels objectes naturals que el patrimoni cultural preserva. Aquesta nova mirada a peces de fusta de la memòria històrica contribuirà al reaprofitament dels mobles ja construïts per altres generacions i al disseny necessàriament sostenible dels mobles actuals.

Aquest gran projecte es materialitzarà els pròxims dos anys, mitjançant tallers, visites, cursos, i exposicions.

## Presentació de la Publicació *Moblant Vinyetes. El disseny contemporani vist des del còmic i viceversa*

Durant la presentació, hem conversat amb varis dels seus autors i observat en directe peces icòniques, conservades en les reserves del Museu del Disseny de Barcelona i relacionades amb la publicació.

**10 de novembre**

**Assistència:** 17 persones

**Dirigeix l'activitat i publicació:** Oriol Pibernat

## Rutes

### El Clot. De la casa de cos del segle XVIII als edificis d'habitatges modernistes

Ruta per descobrir la transformació arquitectònica que van patir aquests barris, passant de la casa tradicional i comú, anomenada de "cos", a l'edifici urbà típic de principis del segle XX.

**8 de juliol**

**Assistència:** 18 persones

**Responsables:** Núria Gil i Vicente de la Fuente

**Amb la col·laboració de:** Ajuntament de Barcelona

### Ruta El Poblenou. Història, modernitat i encant

Enguany hem organitzat tres rutes per aquest barri, on us convidem a descobrir el barri del Poblenou, les seves cases per obrers i menestrals, fàbriques i monuments funeraris de grans arquitectes

**22 de juliol, 16 d'octubre i 13 de novembre**

**Assistència:** 18, 16 i 20 persones respectivament

**Responsables:** Núria Gil i Vicente de la Fuente

**Amb la col·laboració de:** Ajuntament de Barcelona

## Viatges

### Viatja a un Nord ple de cultura. Oviedo – Comillas - Santander

Del preromànic asturià de Santa María del Naranco al modernisme del magnífic edifici del "Capricho" de Comillas, per acabar confrontant en l'espectacular exposició PICASSO ÍBERO, organitzada pel Centre Botín a l'edifici de l'arquitecte Renzo Piano, un art autòcton i primitiu com l'Iber, al d'un dels més grans artistes del segle XX.

**10, 11 i 12 de setembre**

**Assistència:** 15 persones

**Coordinació:** Núria Ruiz



# Publicacions i investigació

## Publicacions

### ***Moblant vinyetes. El disseny contemporani vist des del còmic i viceversa***

VV.AA.

[Publicació](#) en col·laboració amb el Museu del Disseny de Barcelona, on es recullen les aportacions que es van fer a les jornades de conferències que, sota el mateix títol, es van dur a terme al mes de maig de 2020 al Museu.



### ***Dossier AEM II. Els Junyent. Artistes, decoradors i col·leccionistes,***

VV.AA.

Els protagonistes de les jornades "[Parlem de...](#)" de l'any 2021 van ser els germans Sebastià i Oleguer Junyent, dues personalitats brillants de caràcters molt diferents, i que des de diferents angles van abastar l'ampli ventall artístic de l'època: la Barcelona d'entre els segles XIX i XX. Endinsar-se en la biografia d'aquests artistes és com mirar a través d'un calidoscopi: quan s'observa a través d'ell, es descobreix tot un món sorprenent que atrapa a l'instant.



## Col·laboracions en projectes externs

### **Donació de fons del taller Parcerisas**

L'Associació presenta al Centre de Documentació del Museu del Disseny de Barcelona un extens arxiu de Rafael Parcerisas Serra, un interiorista, fuster i ebenista actiu a la primera meitat del segle XX. És el senyor Francesc Parcerisas, nét de l'ebenista, qui es posa en contacte amb l'Associació. El desembre de 2021 es va signar oficialment la donació del Fons Parcerisas al Centre de Documentació.

Es tracta d'una documentació molt interessant, que il·lustra la feina d'un taller de l'època, on es feien tasques molt variades, i que també complementa altres materials que ja es conserven al Centre.

## Donació del fons del ferrer Balaciart

L'Associació presenta al Museu del Disseny de Barcelona, mitjançant un contacte professional, el fons del ferrer Balaciart, que es compon de peces de col·lecció i documentació. El Museu valora la seva incorporació a la col·lecció, tant del centre com del Centre de Documentació.

## Intermediació per fer analítiques d'una peça del Museu del Disseny de Barcelona

Des de l'Associació, es propicia la intermediació entre el Centre de Restauració de Béns Mobles de Catalunya i el Museu del Disseny de Barcelona, per tal de fer analítiques a una de les peces que el Museu té a les seves col·leccions: la caixa MADB 138.825, de manera gratuïta.

## Catalogació de mobles al Palau Mercader

L'Associació organitza un grup d'alumnes en pràctiques, que han finalitzat el *curs Història del Moble europeu fins al 1900. Aprèn, practica, actua*, que, sota la supervisió de Mònica Piera, han dut a terme una formació intensiva de [catalogació](#), i que ha resultat en la catalogació de 60 mobles del Museu Palau Mercader.

Aquesta activitat ha culminat en la preparació d'una sessió d'Estudi 360º [Cadiratge neoclàssic del museu Palau Mercader](#), on els mateixos participants han pogut desenvolupar i explicar les conclusions extretes de l'experiència de catalogació, en aquest cas aplicades al cadiratge.

## Mediació amb el Museu Tèxtil de Terrassa per restaurar algunes peces de la col·lecció Núria Pla

En l'exposició, organitzada en el Museu Tèxtil de Terrassa entre abril de 2020 i 2021 (prorrogada uns mesos), i comissariada per Mònica Piera, es van exposar i restaurar diverses peces de la col·lecció. Dintre d'aquesta restauració, duta a terme per l'equip de professionals del Museu, hi destaca la restauració d'un banc plegable de vellut, a més d'un llit de campanya, una arqueta espanyola del segle XVII, un mirall de paret ebonitzat del segle XVII, o una cornucòpia espanyola en fusta daurada del segle XVIII.

Totes aquestes peces van ser restaurades per l'exposició, i van ser incloses al catàleg que, amb motiu de l'exposició, va editar el Museu Tèxtil de Terrassa.

# Donacions al Centre de Documentació del Museu del Disseny

L'Associació ha donat diferents materials de consulta que han passat a formar part del catàleg de llibres de consulta que gestiona el Centre de Documentació del Museu del Disseny: *Actas do II Congresso Ibero-Americano de História do Mobiliário*, *Artes decorativas en la colección Hans Rudolf Gerstenmaier* (2018), donat a l'Associació pel sr. Hans Rudolf Gerstenmaier, *Mueble Curvado Valenciano (1900-1936)*, catàleg d'exposició, donat a l'Associació pel sr. Julio Vives Chillida, i *Das Möbel Dutch*

# L'Associació i el seu entorn

## L'Associació als mitjans

La **Vanguardia** i la revista **Interiores** es fan ressò del llibre *Arrelats a la terra. 30 mobles seleccionats d'una col·lecció privada*.

Al mes de març, el periodista Enric Calpena entrevista al seu programa *En guardia!* de **Catalunya Radio** a Mònica Piera, per parlar sobre el moble del segle XVIII a Catalunya

**Tendencias del mercado del Arte** dedica al seu número de Juliol-Agost-Setembre un extens article dedicat a la col·lecció d'Àngel Surroca, i entrevista Mònica Piera, presidenta de l'Associació, qui va escriure un llibre sobre la col·lecció del sr. Surroca, *Arrelats a la Terra. 30 mobles seleccionats d'una col·lecció privada*.



El **Diari Ara**, a la seva edició digital, publica al mes de juliol un article titulat *Armaris pràctics i artístics*, on s'estableix una conversa amb Mònica Piera per parlar sobre els armaris i mobles de la col·lecció Núria Plà, al museu de la Fundació Ramon Pla i Armengol.

La cadena de **televisió BTV** entrevista Mònica Piera tot visitant la col·lecció de mobles Núria Plà, a la Fundació Ramon Pla i Armengol. El reportatge, titulat *Els secrets de la Fundació Pla i Armengol* s'emet a la cadena, i també es pot consultar a la seva web.

El mes de desembre la **Cadena Ser** entrevista en directe al seu programa *El Faro* a Joan Güell, vocal de l'Associació, en un especial dedicat als tocadors.

## Alumnes en pràctiques i col·laboradors

Elena Puiggròs, Alfonso López, Núria Uslé, Pau Torra i Miracles Boada han participat a la **catalogació de mobles** del Museu Palau Mercader, com a grup de pràctiques intensives de catalogació.

Al **III Congreso Iberoamericano de Historia del Mueble** hem comptat amb la col·laboració de nombroses persones que han fet possible que tota la logística d'un esdeveniment d'aquesta mida: Sydne Martín, Sirley Ríos, Àngels Parés, Sydne Martin i Maria Rosa Pi-Sunyer; així com de professionals de tots els sectors que hi ha posat el seu granet de sorra, com Maria Paz Aguiló, Santiago Alcolea, Mariàngels Fondevila, Ana Maria Garcia Ladona, Natàlia Guillamet, Albert Hernández, Josep Lluís Hernández, Gema Losa, Pepe Luengo, Ramon Mascort, Gabriel Moragas, Àngels Solé, Pilar Vélez i Anna Ventura.

L'Associació vol ser un punt de creixement professional **per estudiants i becaris**. Enguany l'Associació ha comptat amb l'esforç i la feina d'Angie Rivas, que ha desenvolupat diferents feines de logística durant el Congrés, i d'Ester Hurtado, qui ens ha ajudat amb les sessions online del curs semestral.

# Consultes Gestionades per l'Associació

Fidel a la seva vocació d'entitat sense ànim de lucre, l'any 2021, l'Associació va gestionar 8 consultes de particulars sobre mobles.

## Web i Xarxes Socials

La [web](#) principal de l'Associació s'ha actualitzat, i ha apostat per oferir en obert moltes de les activitats realitzades, com ara els vídeos de les [sessions de 360°](#), per tal que es puguin gaudir i consultar amb posterioritat a l'activitat, així com algunes gravacions d'altres activitats.

També s'ha actualitzat la nostra [ebotiga](#), on actualment es poden trobar totes les nostres publicacions, llibres, tots els números de la revista *Estudi del Moble*, minixiloteca, i també inscripcions a activitats.

La web del Congreso, [www.congresoestudidelmoble.com](http://www.congresoestudidelmoble.com), creada específicament pel III Congreso Iberoamericano de Historia del Mueble, ha estat l'eina essencial per desenvolupar aquest esdeveniment, tant a nivell informatiu i logístic, com per accedir a les conferències dels ponents que hi participen.

Avui, la web acull les comunicacions que es poden consultar en obert per al públic en general, i també les actes publicades per Res Mobilis, restant com un arxiu viu i consultable de tota la informació que es va intercanviar pels experts que van participar en aquest gran esdeveniment que ha estat l'activitat principal de l'Associació entre els anys 2020 i 2021.

L'any 2021 l'Associació ha consolidat la seva aposta per la digitalització i difusió a xarxes, amb perfils molt actius a [Instagram](#), [Facebook](#), [Linkedin](#), a més d'un canal de [Youtube](#) on compartim diferents continguts, com activitats, informació sobre el món del moble, etc.

A causa de les restriccions sanitàries per la pandèmia de Covid19, des del març l'Associació ha desenvolupat gran part de les seves activitats de manera íntegrament online, repensant així el format de moltes activitats per adaptar-se a les necessitats dels inscrits, i aconseguint arribar a molts més interessats.



**Associació per a l'Estudi del Moble**

[info@estudidelmoble.com](mailto:info@estudidelmoble.com)

Tel. +34 93 256 67 85

[www.estudidelmoble.com](http://www.estudidelmoble.com)

**Disseny Hub Barcelona**

Pl. de les Glòries 37, planta -1, 08018. Barcelona