

FITXA TÈCNICA I ESTUDI RAONAT DE
CAIXA POLICROMADA AMB L'ANUNCIACIÓ
(Generalitat de Catalunya núm. inv. 227781)



Mercè Benavent, Guadaira Macías, Laura Palacios, Josep Paret, Mónica Piera, Pau Torra i Jesús Zorno

Associació per a l'Estudi del Moble

Gener, 2021

Núm. Inventari: 227781	Ubicació: Palau de la Generalitat, Presidència
Classificació genèrica:	Moble de guardar
Nom comú:	Caixa (caixa amb calaixos, en origen)
Tipologia:	Caixa, o mig cofre, policromada
Dimensions en cm: alt x ample x fons	74,5 x 136 x 59 cm
Materials:	Fusta de ribera d'àlber o pollancre (<i>Populus sp</i>) Pi als llistons de testa i llistons guardapols (afegits en època posterior) Ferro
Tècniques:	Policromat, tallat, calat i motllurat a la fusta Forjat al ferro del pany i escut de pany. Els panys són treballats amb martell i cisell
Sistema de construcció:	<p>El buc està construït amb quatre posts emmetxades a cua d'orenella amb la fonadura i la socialda clavades amb claus de forja. Per sota de la fonadura hi ha quatre llistons travessers i quatre mènsules d'època moderna clavats per reforçar l'estructura.</p> <p>Tanca amb tapa plana d'una post ampla, unida al buc amb dues frontisses planes fixades per la part exterior del buc i de la tapa. La tapa presenta un llistó de testa encadellat en cadascun dels extrems curts. En la part interior d'aquests, hi ha clavats llistons guardapols. També s'ha afegit un llistonet clavat a la part alta de l'interior de la tapa. L'escut amb el pestell del pany està clavat a la part interior de la tapa.</p> <p>El pany està clavat al centre de la part interior del frontis del buc, i per l'exterior, a la zona del monjo, hi ha clavat l'escut del pany.</p> <p>Els elements decoratius tallats i motllurats del frontis i dels laterals exteriors del buc estan encolats a l'estructura i no tenen cap funció estructural.</p> <p>A la part alta de l'interior del buc hi ha un llistó horitzontal a cada costat i un més petit al frontis, fixats amb cargols industrials, que donaven suport a una post extraïble que feia de tapa interior.</p>
Iconografia i decoració:	<p>L'interior de la tapa està policromada amb l'escena de l'Anunciació a la Mare de Déu.</p> <p>Els plafons exteriors del buc estan policromats amb dos escuts heràldics no identificats. Dintre de l'escut esquerre s'hi representa un capell cardenalici amb un llop/llobató o can, mentre que en el de la dreta s'hi representen quatre branques formant un quadrat amb els extrems perllongats. En els laterals del buc es repeteixen els escuts: en el lateral dret apareix l'escut amb el capell cardenalici i el llop/llobató passant, i en l'esquerra l'escut amb</p>

branques. Cada un dels escuts s'envolta d'una orla simètrica formada per quatre branques vegetals enfrontades per parelles i unides a l'extrem per un llaç del que neixen també dos cordons amb l'altre extrem rematat amb una borla. Aquesta decoració és en groc, i s'han trobat restes d'or, la qual cosa permet suggerir aquest acabat, sobre un fons marró.

L'exterior del buc està decorat amb motlures amb perfil format per l'alternança de bordó o bossell, filet i mitja canya encolades que compartimenten el frontis en dos plafons.

A la part central, separant els plafons, hi ha el monjo, especialment ample, amb traceria gòtica calada i daurada. La part superior i inferior del monjo es massís, daurat i amb treballs a cisell que dibuixen rombes.



(Imatge forçada de l'escut on es veu el dibuix de les branques i les possibles restes de daurat)

Marques/inscripcions

A la part inferior dreta del post dret del buc està inscrit el número d'inventari "227781" en color blanc. Es repeteix en la mateixa ubicació però en la peça que forma la socolada i en el guardapols dret per la part exterior.

Les marques del treball manual i les intervencions es fan palès en diferents zones del buc.

Descripció:	<p>Cos paral·lelepípede de fusta de ribera que obre per una tapa superior plana, policromada en el seu interior amb l'escena de l'Anunciació a la Mare de Déu, i unida al buc mitjançant dues frontisses planes, col·locades per l'exterior. La tapa duu llistons guardapols en cadascun dels extrems.</p> <p>El frontal del buc està decorat per dos plafons separats per un monjo ample amb traceries gòtiques daurades. Les motlures que configuren els plafons alternen bordó o bossell, filet i mitja canya. A l'interior dels dos plafons es representa un escut heràldic diferent. En la part superior del monjo hi ha l'escut del pany. Cada lateral repeteix un plafó amb l'escut del costat contrari del frontal.</p> <p>L'interior del buc és d'un cos, però hi ha restes d'haver estat compartimentat, formant a la dreta una estructura de tres calaixets.. Tancava aquest compartiment una portella sostinguda per dues frontisses, encara fixades a l'estructura, la qual correspon a tot el post frontal dret.</p> <p>El buc s'alça sobre una socolada alta i motllurada amb un perfil format per boet, mitja canya, gola i acabament en talús.</p> <p>Tota la caixa presenta policromia sobre una capa de preparació de mini.</p>
Datació:	<p>1525 - 1540</p>
Lloc de producció:	<p>Catalunya</p>
Procedència:	<p>La caixa forma part de les col·leccions de la Generalitat de Catalunya i en concret de les sales de presidència del palau de la Generalitat. No es té constància de la data d'entrada a les col·leccions ni de propietaris anteriors.</p> <p>La única documentació coneguda és la factura de restauració signada per part de Ramon Gudiol Ricart en data de 23 de setembre de 1968 per un total de 16.050 pessetes (Annex 3).</p>
Estil:	<p>Renaixement.</p> <p>El buc conté determinats elements gòtics, com la traceria del monjo o la gran socolada que l'eleva, així com també el tipus de motlures del sòcol, pròpies del gòtic.</p> <p>La construcció del buc, a base de posts emmetxats amb encaixos a cua d'orenella molt fins i la fonadura clavada amb claus de forja és pròpia del segle XV o primer quart del segle XVI.</p> <p>Inclou elements decoratius renaixentistes o a la romana, en concret, l'Anunciació i la decoració policroma que envolta els escuts heràldics.</p>
Restauracions:	<p>La portella que donaria accés als calaixos del lateral dret ha estat bloquejada amb dues metxes de papallona. El pany que obria la portella ha estat eliminat i s'ha homogeneïtzat la zona amb reintegracions. Possiblement el llistó motllurat més proper al pany hagi estat substituït puix que, encara que sigui una zona susceptible de desgast, no presenta cap marca d'ús rellevant en la zona del pany. Els calaixos interiors han estat eliminats i les marques de les guies dels calaixos s'han tapat amb massilla de reintegració.</p>

L'interior del que havia estat la porta mostra restes de policromia, que s'han retirat.



La tracería del monjo presenta una reintegració amb fusta en la part superior de la tracería.

La rosassa calada de la fonadura que donava ventilació a la part interior del buc, ha estat eliminada i tapada amb un tac de fusta i massilla de reintegració.



La part inferior de la fonadura està reforçada amb quatre llistons i quatre mènsules modernes. Alhora s'han eliminat les mènsules de suport de la part posterior, que normalment presenta aquesta tipologia en la socolada, s'hi han afegit dues peces a la part del darrere de cada lateral amb un encaix a mitja mossa i claus. Probablement fou una restauració en una zona molt afectada per la humitat.



El buc de l'època, amb el sistema de naies de les quals queden restes dels ferros i dels papers retallats que tapaven les puntes a la part interior del buc, les actuals frontisses planes, i unes marques a la part posterior del buc ens indiquen que anteriorment a les planes n'hi havia unes altres, probablement del mateix tipus. Les frontisses actuals estan col·locades per la part exterior, que no correspon a cap sistema propi de la història de Catalunya.





A la tapa, d'un sol cos, s'hi han encadellat dos llistons de testa. Els llistons guardapols també són afegits posteriorment, així com el llistonet que recorre la part superior de l'interior de la tapa.

Amb l'anàlisi de la policromia sota llum ultraviolada s'han pogut identificar algunes zones repintades i petits retocs a la tapa. Les zones més afectades són la part superior de les ales de l'àngel, la zona dreta del mantell de la Verge, així com la vestimenta d'aquesta i l'estrada sobre el qual es disposa. Gràcies a l'anàlisi químic dels pigments, podem saber que el repint del mantell de la Verge s'ha realitzat amb blau indi, la qual cosa ens permet datar el repint des de finals del segle XIX. D'altra banda, la presència del pigment blau de Prússia en els repints de sobre el filacteri ens permet datar-los a partir del segle XVIII.



En els laterals interiors del buc, dos llistons horitzontals i un més petit al frontis sustenten una tapa entapissada, afegida en el segle XX. La radiografia ens confirma que no són antics puix que estan clavats als posts laterals amb cargols industrials moderns.

La policromia dels plafons del buc ha estat molt manipulada, fins al punt de posar en dubte l'originalitat dels escuts amb el capell cardenalici a l'interior tal com es representa ara.

<p>Estat conservació:</p>	<p>Restaurat en el CRBMC el 2020.</p>
<p>Bibliografia:</p>	<p>MAINAR, J., <i>Vuit segles de Moble català</i>, Barcelona, 1989, p. 28</p> <p>“En la mateixa intenció una altra caixa, que emparamenta la sala de la Mare de Déu de Montserrat a la Generalitat; i que té, per ornat únic, un drap amb replegament, de caràcter nòrdic, motiu gòtic quasi inconnegut a Catalunya. Centra dos escuts cardenalics on poms de flors laterals alternen el capell i la birreta. La sotana del tauler ostenta l'escena de l'Anunciació. Tot plegat, obra de pintura d'autor ignot”</p>
<p>Exposicions:</p>	
<p>Documentat per:</p>	<p>Mercè Benavent, Guadaira Macías, Laura Palacios, Josep Paret, Mónica Piera, Pau Torra i Jesús Zorno.</p>
<p>Data documentació:</p>	<p>Estudi de camp en el CRBMC realitzat el dia 8 d'octubre del 2020. Fitxa lliurada, 20 de gener 2021.</p>

Estudi Raonat

La tipologia

El moble motiu d'estudi és una caixa amb calaixos, tipologia que tradicionalment, la historiografia ha anomenat sota el nom de caixa de núvia, encara que no és el terme utilitzat a la documentació d'època. Certament es té constància que una gran part d'aquestes caixes amb calaixos formaven part dels dots de dones de famílies benestants, en ocasions, una, sovint dues o inclús més, amb la seva roba i pertinences personals a part dels diners, com a aportació al matrimoni. Però no era exclusiu, també els homes podien disposar de caixes amb calaixos per necessitat de guardar i classificar millor les seves pertinences personals. En el nostre cas, sense cap documentació que ajudi a informar del propietari, no és possible saber si va ser propietat d'una dona o home, tenint en compte que l'escut amb el capell cardenalici no el considerem com a indicatiu de propietat d'un cardenal, com seguidament comentarem.

Per la documentació es coneix que en la seva època eren anomenades caixes amb calaixos, mig cofre amb calaixos o en tot cas caixa de nuviatge, i queda molt clar en els inventaris quins objectes eren propietat del marit i quins de l'esposa. Això confirma que la dona conservava els béns de la seva dot i els recuperava en cas de quedar vídua, i fa deduir que una caixa amb dos escuts familiars diferents tampoc és senyal de propietat compartida, ja que també podria tractar-se dels dos escuts dels progenitors d'un dels esposos o dels seus dos cognoms.

Es coneix per la documentació que concretament, en època medieval fins a la primera meitat del segle XVI, s'anomenava mig cofre a les caixes constituïdes de dos plafons. I es creu que, probablement, cofre major s'hauria fet servir per referir-se a les caixes de tres plafons.

Des de la baixa edat mitjana es fa palès aquesta tipologia de caixa i el desenvolupament del model amb portella a les acaballes de segle XV, que es generalitza a partir del segle XVI. Aquesta tipologia, denominada caixa amb calaixos, incorporava una portella al plafó del frontal dret que donava accés a tres calaixets, i un de quart, que en realitat era accessible obrint la tapa. En origen, la caixa aquí estudiada, deuria ser d'aquest tipus denominat mig cofre amb calaixos. A vegades, a partir de 1530, com explica M. P. Aguiló, s'afegia un calaix al sòcol. Es considera que era una innovació tècnica, un valor afegit que exigia més elaboració, i que

només es trobava a les caixes més bones, i permetia a la vegada una organització més precisa dels continguts. A mesura que els calaixos són més comuns, la seva presència augmenta.

Eva Pascual parla de les tècniques recuperades de l'antiga Roma que permeten millores en la producció de mobles. Per exemple, en el segle XIV es comença a desenvolupar el tipus de caixa que estudiem, es recupera la serra la hidràulica en substitució de la serra d'arc, que permet tallar molta més fusta en menys temps i amb acabats més fins, posts gruixudes i uniformes, i fer encaixos més sofisticats com la cua d'oronella, a la vegada que una decoració nova a base llistons motllurats, encolats i policromies. tots aquests avenços es difonen al llarg del segle XV i continuen els segles següents, i permeten difondre mobles que incorporen calaixos, com els que en origen havia portat la nostra caixa.¹

Les tapes es subjectaven al buc per naies, un joc de claus en forma d'anelles per obrir i tancar, i el sobrepany llevadís era treballat en martell i cisell, la capsa del pany es col·locava a l'interior del buc, i el pastell quedava descentrat a l'esquerra, i deixant al descobert el forat per la clau.

Lloc de producció

El model de caixa amb calaixos policromada permet considerar-la catalana.

El centre més important de producció hauria estat Barcelona, que feia exportacions a tota la Corona d'Aragó i Itàlia. També haurien estat centres importants el Vallès, Osona, Maresme, el Bages, l'Anoia i Tarragona. De totes maneres, s'ha de tenir en compte que València era també un centre important de producció de caixes policromades i daurades i a hores d'ara encara no és possible la seva diferenciació. Probablement segons les mides de les caixes, de cada una de les seves parts, i tenint en compte les proporcions, es podrien diferenciar centres de producció, ja que aquests estaven regulats per les ordinacions de les confraries.

El buc presenta decoració bossellada, és a dir a base de motlures encolades, aplicada al frontal i laterals de la caixa. Aquest tipus de treball, es repeteix en el model de caixa catalana al llarg dels segles. Els falsos plafons foren molt emprats a Catalunya amb la finalitat d'imitar el

¹ Pascual, Eva, "El moble medieval: els materials i les tècniques" *El moble medieval a la Corona d'Aragó*, Barcelona, Museu de les Arts Decoratives, 2006, p. 52.

sistema constructiu de plafons i bastidors. Les radiografies, però, mostren com alguns dels llistons s'han fixat també amb claus, suposem en època posterior a la de construcció, encara que molts són de forja.

Aquest treball es complementa amb les motlures del sòcol, que ocupa el frontis i els dos laterals. Ja des dels inicis de la tipologia es sostenia tota la caixa sobre un ample sòcol motllurat amb una base de plint atalussat, que segons M. P. Aguiló, rondaria entre els 12 i 20 cm d'altura. Servia, juntament amb el respirador, en forma de rosassa, que estava situat a l'esquerra, per separar i protegir el contingut del terra i les humitats, i ventilar l'interior. Cap al segon terç del segle XVI, el sòcol redueix les dimensions i comencen a col·locar-se quatre peus.

En aquests moments, l'interior de la tapa no presenta decoració, però hem pogut observar restes del que seria un treball de traceries calades aplicat sobre la portella d'un estil proper al del monjo del frontal de la caixa. Si la vista no ens enganya, quedaria documentada una decoració que era habitual en caixes de l'alta societat. No sabem la raó que va motivar prescindir d'un dels elements més artístics del moble, així com dels calaixets, que podrien haver tingut el mateix tipus de treball en els seus frontals.

En realitat, la documentació gràfica i també l'escripta ja ens revela varietats de maneres de decorar, on només unes poques caixes incloïen talles i policromies. Més sovint del que sembla, les caixes eren llises, sense decoració, la qual cosa ens porta a pensar que el fet de que no hagin arribat als nostres dies no significa que no existissin. Es fa evident que s'han conservat millor les més riques en decoració.

La datació

Estem davant d'una caixa que datem d'entre 1525 a 1540. Encara que l'estructura del buc segueix models de finals del segle XV, la policromia ens porta a endarrerir la seva factura. No és gens estrany aquest fet de mobles que conserven formes i estructures arcaïques en mobles amb motius decoratius més moderns. En aquest cas, a més, l'estructura del buc seria obra d'un fuster mentre que la policromia estaria realitzada en un taller de pintor.

Hem tingut molts dubtes sobre si la tapa i el buc corresponien a un mateix moble o eren el resultat d'una unió de parts. La raó del dubte es centra en el fet de que la tapa incorpori a ambdós costats uns llistons de testa que augmenten la llargada de la tapa. A més el fet de que la tapa hagi estat molt manipulada tant en estructura com en pintura, dificulta assegurar que les primeres frontisses -les naies- del buc tenen la seva correspondència amb unes en la tapa. De totes maneres, després d'un profund anàlisi, podem concloure que buc i tapa són del mateix moble ja d'origen. Ens queda per saber la raó d'haver incorporat els llistons que allarguen la tapa.

Per les seves característiques constructives trobem coherència amb el que són les caixes catalanes del segon quart del segle XVI tenint en compte les restauracions que ha sofert. Dèiem que la forma del buc d'aquesta caixa continua un model del segle XV, però tenim notícies de que es va continuar construint durant la primera meitat del segle XVI. En concret, Casto Castellanos dona a conèixer un document de les ordenances del fusters de la ciutat de Toledo de 1551, on s'estableixen tres maneres permeses per a la construcció de caixes, o *arcas*: *arcages*, *arcas encaradas y guarnecidas*, i les barceloneses. Sobre les barceloneses s'especifica que van embasades amb una gran motllura i tenen una decoració en *taxuelas* de tradició mudèjar espanyola, i que porta un *barrote ancho* al mig de les *taxuelas* per ubicar-hi el pany.

“La base debe ir labrada derecha, a plano con la delantera y testera, y la esquadra con el suelo, ha de llevar un rebajo donde asentar el vaso del ara y, como refuerzo, unos quadrales en los rincones que vayan con su cola de milano ambuida, porque quede mas fuerte. La tapa llevara barrotes o listones de refuerzo en los extremos”²

Estudi de la policromia

L'Anunciació és una escena relativament habitual en la decoració de les caixes amb calaixos que han arribat fins a nosaltres³. Des d'una òptica contemporània, en ocasions s'ha interpretat

² Castellanos, Casto, “*Arcas y arquetas españolas del siglo XVI*”. *El moble del segle XVI: el moble per a l'edat moderna*, Barcelona, Associació per a l'Estudi del Moble, 2012, p. 76.

³ Entre les caixes pintades amb l'Anunciació destaquen les dues conservades al Museu del Disseny de Barcelona (MADB 40914 i MADB 64158), vegeu un estudi de la seva decoració pictòrica a: G. Macías, «Algunes caixes i armaris del Museu del Disseny de Barcelona: una aproximació històrica i tècnica a les seves pintures», *Història i ciencia al servei de l'estudi del moble. Caixes policromades i altres mobles del*

aquest tema, vinculat a l'esfera femenina i la maternitat, com especialment adequat per a ornamentar caixes tradicionalment anomenades «de núvia», concebudes com a contenidors de l'aixovar aportat per la dona al casament, però és convenient matisar aquesta idea. La vida de la Mare de Déu fou, efectivament, el model (inassequible) proposat a les dones al llarg de l'edat mitjana, l'època moderna i, fins i tot, més enllà. Això no obstant, l'escena de l'Anunciació no es redueix a la representació de l'ideal femení de dona i mare. L'Encarnació és, pels cristians, el tret de sortida de la història de la Salvació, l'inici de la nova aliança establerta entre Déu i els homes, i el seu missatge s'adreça a tota la humanitat. És per això que l'Anunciació té un protagonisme indiscutible a les arts del color en totes les seves manifestacions i formats (il·luminació de llibres manuscrits, pintura de frontals i retaules, vidrieres...). L'escena s'inclou, habitualment, dins de cicles narratius dedicats a la Verge però també es considera adequada com a complement de conjunts hagiogràfics, per exemple. La seva presència és igualment important a l'escultura, l'orfebreria o el brodat. En aquest darrer camp voldria remarcar que conservem exemples de vestidures litúrgiques, principalment capes pluvials, vestides pel sacerdot en litúrgies solemnes o processionals, ornades amb els goigs de la Mare de Déu, on tenen un clar protagonisme escenes com l'Anunciació o la Coronació de Maria⁴, de manera que els cicles marians es consideren, com veiem, perfectament adequats per ornar robes vestides per homes. Altres temes marians resulten, també, escollits per ornar caixes que no necessàriament hem d'imaginar destinades a un públic femení, com ara l'Adoració del Nen i l'Epifania d'un exemplar del Museu del Disseny de Barcelona (MADB 64155)⁵.

Descartada, en aquest cas, la iconografia com a mitjà per tal d'establir el propietari o propietaris originals de la peça, cal recórrer a altres elements de la decoració. En aquest cas

segle XVI, Barcelona, 2014, p. 39-59. També constitueix un exemplar rellevant la caixa de l'Anunciació conservada al Museu Nacional d'Art de Catalunya (100660-000). Daniel Vilarrúbias «Una caixa nuvia de luxe del segle XVI al Museu Nacional», entrada del 15/10/2020 al blog del museu, proposa, així mateix, un origen català per a l'arca amb calaixos del Musée des Arts Decoratifs de Paris (inv. 23466) i addueix altres exemplars conservats en col·leccions privades i coneguts gràcies a antigues fotografies. (<https://blog.museunacional.cat/una-caixa-nuvia-de-luxe-del-segle-xvi-al-museu-nacional/> consultat el 04/02/2021).

⁴ És el cas de la *Capa pluvial dels goigs*, pertanyent a la col·lecció Amatller de Barcelona, per ara inèdita, que estem estudiant i publicarem properament en el context del projecte «Catàleg i corpus documental del brodat a Catalunya: segles XIV i XV», dirigit per Rafael Cornudella Carré. Les visites pastorals i els inventaris del segle XV de la catedral de Barcelona conservats a l'Arxiu Diocesà de Barcelona (per exemple la visita de 1492) atesten, també, l'existència de diverses capes processionals brodades amb escenes dels goigs, no conservades.

⁵ Es tracta d'una caixa complementària iconogràficament i compatible des del punt de vista de l'estil i el tractament pictòric amb la caixa de l'Anunciació MADB 64158, malgrat que no coincideix el tractament de les motllures que ornem les caixes.

comptem amb escuts heràldics decorant el front i els laterals del buc, en el cas de que la tapa i el buc fossin del mateix moble. Els escuts presenten, respectivament, un llop o gos passant i un capell cardenalici i el que semblen quatre branques entrecruades formant un quadrat que, per ara, no hem pogut localitzar en els armorials més habituals⁶. Cal remarcar que, segons les normes de l'heràldica, els elements que denoten una dignitat eclesiàstica, com el capell de cardenal però també la mitra episcopal o abacial, per exemple, han de timbrar les armes privatives o familiars, i no incloure's com a figura⁷, per la qual cosa caldria descartar que l'escut indiqués la pertinença de la caixa a un cardenal. Els escuts es presenten emmarcats per elements vegetals estilitzats, nuats per cordes rematades amb borles que formen la sanefa exterior. Aquesta profusa ornamentació dels elements heràldics amb motius vegetals circumdants resulta molt habitual a partir de la segona meitat del segle XV en els antependis brodats on, com a les caixes, l'heràldica té un pes molt notable a la decoració. Així succeeix, entre d'altres, als pal·lis de l'Anunciació, l'Epifania o la Pietat, procedents del monestir de Sant Joan de les Abadesses (MEV, 558, 1949 i 2048) o al de la Transfiguració de la catedral de Barcelona. I s'aplica de manera similar als bucs d'algunes caixes catalanes, com ara la caixa amb sant Felip i sant Bartomeu de l'antiga col·lecció Estany, ara al Museu del Disseny de Barcelona (MADB 40103)⁸. Tot i inscriure's en aquesta llarga tradició, el disseny concret dels motius decoratius dels escuts de la caixa de l'Anunciació denota, sens dubte, la introducció de les formes renaixentistes a Catalunya.

També l'Anunciació de la tapa presenta, malgrat la seva senzillesa compositiva, un estil renaixentista. L'escena (fig.1) queda dividida en dues meitats per una sanefa –que integra la tanca– amb motius *a candelieri* de disseny molt senzill, emmarcats per dues bandes acanalades que suggereixen pilastres. Maria se situa a la dreta de la composició, cobricelada per un baldaquí vermell que subratlla el seu protagonisme i agenollada sobre una estrada de fusta, davant d'un petit reclinadori on reposa un llibre obert. Al fons un arc de mig punt dóna pas al dormitori de la Verge, amb un llit cobert per un segon baldaquí, en aquest cas de format cònic. Una petita finestra permet l'entrada del colom de l'Esperit Sant, inscrit en una aureola daurada. A l'esquerra de la composició, un mur baix, per sobre del qual s'albiren les copes

⁶ Ferran de Sagarra, *Sigilografia catalana: inventari, descripció i estudi dels segells de Catalunya*, 3 vols., Barcelona: Estampa d'Henrich, 1915; Martí de Riquer, *Heràldica catalana de l'any 1150 al 1550*, 2 vols., Barcelona, 1983.

⁷ Vicente de Cadenas y Vicent, *Tratado de genealogía, heràldica y derecho nobiliario*, Madrid: Ediciones Hidalguía, 1961, p. 180.

⁸ G. Macías, «Algunes caixes i armaris...», fig. 1.

d'alguns arbres, suggereix l'existència d'un pòrtic davant les estances de Maria. És aquí on acaba d'aterrar el missatger angèlic, amb les robes encara onejant i les ales desplegadas. Gabriel es dirigeix amb un eloqüent gest cap a la Verge, tot enarborant a la mà esquerra un ceptre al voltant del qual s'entortolliga un filacteri amb les paraules «AVE MARIA GRACIA PLENA DOMI» (Lluc 1, 28).

La peça va ser restaurada a finals dels anys 60 per Ramón Gudiol⁹, moment en el qual, probablement, es van reintegrar àmplies zones del mantell de Maria, l'estrada o el dau sobre el qual es recolza el llibre, els elements on, tant a ull nu com a les fotografies amb llum ultraviolada i d'infrarojos realitzades al Centre de Restauració de Béns Mobles de Catalunya, semblen apreciar-se més retocs. Per contra, les carnacions de l'àngel i Maria no semblen haver patit refeccions i, malgrat que no s'han pres mostres de pigment d'aquestes zones, a parer dels conservadors-restauradors que han examinat la peça, semblen haver estat treballades amb pintura a l'oli¹⁰. L'ús d'una tècnica mixta, amb pintura al tremp i pintura a l'oli sembla, en tot cas, coherent amb la data proposada per a la nostra caixa, al voltant de 1525-40, en funció dels seus possibles models pictòrics, com veurem.

L'escena presenta nombrosos paral·lelismes amb altres Anunciacions del segon quart del segle XVI, malgrat que no ha estat possible, de moment, localitzar un gravat concret que hagi constituït el model, com sí succeeix en altres casos. La distribució de l'escena en dos àmbits separats resulta especialment adequada quan es treballa amb un espai marcadament horitzontal on, a més, hi ha elements que interrompen la seva continuïtat, com és el cas de la tanca de la caixa. Efectivament, retrobem una distribució semblant dels personatges en dos àmbits tant a la caixa del MNAC (fig. 2) com a la caixa de l'Anunciació MADB 64158 (fig. 3) –on a més l'àngel i Maria queden emmarcats per sumptuoses motlures de fusta tallades i daurades que compartimenten totalment les dues parts de l'escena– com a la caixa de

⁹ La factura, emesa per Ramon Gudiol Ricart a la Diputació Provincial de Barcelona (amb una primera data de 23 de setembre de 1968, mecanografiada, corregida a mà per la del 13 de gener de 1969), indica que s'havien efectuat treballs de neteja, consolidació de la pintura i reintegració pictòrica, a més d'altres intervencions a la resta del moble. Hem tingut accés a aquest document gràcies a la gentilesa de Júlia Roca Soler, responsable del Patrimoni del Palau de la Generalitat (Annex 3).

¹⁰ Sí s'han pres mostres d'altres punts de la caixa, com consta a l'informe de Ricardo Suárez de la Vega i Ruth Sadurní Codina, *Resultats Anàlisis: Caixa de núvia (núm. 13803), 20 de març de 2020*, Centre de Restauració de Béns Mobles de Catalunya (CRBMC). Les anàlisis químiques demostren la presència, per exemple, de blau de Prússia, un pigment emprat a partir del segle XVIII, en alguns punts del celatge, amb seguretat degut a les restauracions de la peça.

l'Anunciació MADB 40914 (fig. 4)¹¹, formulada a partir d'un gravat de Marco Dente de Ravenna (1519-1527)¹² (fig. 5).

Aquesta darrera caixa, el gravat de Marco Dente i la caixa de l'Anunciació conservada al MNAC presenten, a més, altres punts de connexió amb la caixa de l'Anunciació de la Generalitat. Resulta molt propera en tots els casos la gestualitat de l'àngel, que només posa fermament un peu a terra, mentre l'altre s'enlaira suggerint, com el moviment dels plecs de la seva túnica i les ales desplegadas, que acaba d'aterrar. Gabriel subratlla, en tots els casos, a més, el seu missatge a Maria aixecant el braç dret mentre sosté un atribut –que varia entre el filacteri, el ceptre o els lliris– amb l'esquerre (fig.6).

També forneix un marc de referència proper l'Anunciació de les portes del *Retaule de sant Eloi* (MNAC, 015893-CJT) obra de Pere Nunyes¹³ (fig.7). L'escena, pintada en grisalla a l'exterior, distribueix els personatges en els dos batents, separats per pilastres. Com a la nostra caixa, el llit de Maria apareix cobert per un baldaquí en una cambra adjacent que s'obre a aquella en la qual ella rep la salutació de l'àngel mitjançant un arc de mig punt. També és similar en ambdós casos la gestualitat de Maria, que aixeca la mà dreta tot acceptant el missatge de Gabriel mentre deixa l'altra sobre el llibre obert (fig.8).

En definitiva, sembla clar que el pintor de l'Anunciació va tenir accés a models plenament renaixentistes, introduïts a Catalunya al llarg de les dues primeres dècades del segle XVI, gràcies a la vinguda d'artistes forans i al comerç d'estampes. Entre aquestes darreres cal destacar les rafaelesques, gravades per Marcantonio i els seus deixebles, inclòs Marco Dente, a qui ens hem referit, que comencen a circular per Catalunya cap a 1520. Entre els artistes que podem considerar introductors de l'italianisme es compten Antoni Norri i Pere Fernàndez (originari de Múrcia, documentat a Girona entre 1519-1521), autors del *Retaule de santa*

¹¹ Totes aquestes caixes es poden datar, en funció dels seus models de referència i estil, al segon quart del segle XVI, vegeu G. Macías, «Algunes caixes i armaris...», p. 51-55.

¹² Vegeu G. Macías, «Algunes caixes i armaris...», p. 52-54, n. 57-60.

¹³ Algunes aportacions essencials a la figura de Pere Nunyes són: J. María Madurell Marimón, «Pedro Nunyes y Enrique Fernandes, pintores de retablos. Notas para la historia de la pintura catalana de la primera mitad del siglo XVI», *Anales y Boletín de los Museos de Arte de Barcelona*, 1944. Ana Ávila, «Entre las dos riberas. Imbricaciones histórico-artísticas en torno a los portugueses Nuñez y Fernandes», *Anuario del Departamento de Historia y Teoría del Arte*, VI (1994), P. 135-158. Joan Bosch, «Un "Miracle" per a Pere Nunyes», *Locus Amoenus*, 6 (2002-2003), p. 229-256.

Helena de la catedral de Girona, o els portuguesos Pere Nunyes (documentat a Barcelona ja el 1513, mort el 1557) i el seu soci, Enrique Fernandes (mort el 1546, a Barcelona).

En funció d'això, podem proposar una data al voltant de 1525-1540 per a la pintura de la tapa de la caixa sense que, a hores d'ara, puguem aportar novetats sobre l'autoria concreta de la peça.

	
<p>Fig. 1. Caixa de l'Anunciació, Generalitat de Catalunya, ca. 1525-30.</p>	<p>Fig. 2. Caixa de l'Anunciació, MNAC, 100660-000, 2n quart del segle XVI.</p>
	
<p>Fig. 3. Caixa de l'Anunciació, MADB 64158.</p>	<p>Fig. 4. Caixa de l'Anunciació, MADB 40914.</p>



Fig. 5. Marco Dente de Ravenna, Anunciació, gravat.

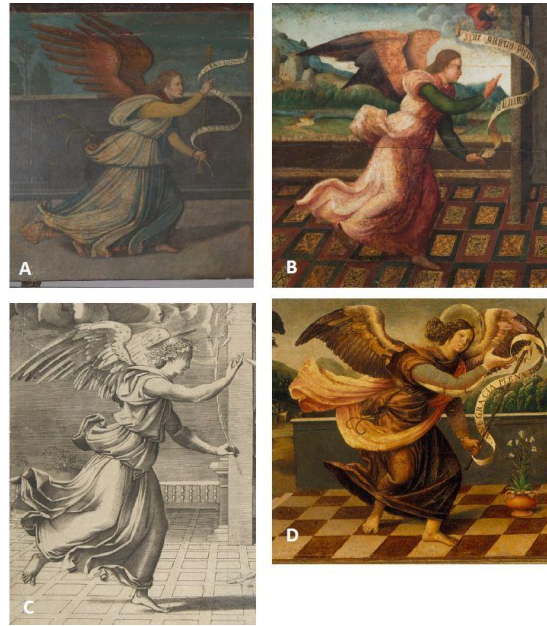


Fig. 6. Àngels de: A) caixa de l'Anunciació de la Generalitat; B) caixa de l'Anunciació MADB 40914; C) gravat de Marco Dente i D) caixa de l'Anunciació MNAC 100660-000.



Fig. 7. Pere Nunyes, Anunciació, portes del Retaule de sant Eloi, MNAC, 1526-29.



Fig. 8. Mare de Déu de l'Anunciació: A) Pere Nunyes, exterior de les portes del Retaule de sant Eloi, MNAC; B) Caixa de l'Anunciació de la Generalitat.

La decoració del buc en comparació amb altres obres

Com dèiem, el motiu ornamental que envolta els escuts dels plafons ens permet datar el buc entre 1520 i 1550 aproximadament. Aquest motiu té els seus orígens a Itàlia, quatre elements vegetals aparellats, normalment llorers (fig. 9, 10, 11 i 12), amb cintes acabades en borles i enfrontats, molt habituals en les caixes catalanes, de qualitats en la factura variada, fins i tot una en forma de corona d'espines. Els elements de la caixa que ens ocupa són ambigus, uns ramatges de fulles d'acant o bé unes corns de l'abundància, com en una caixa del Museu Episcopal de Vic (fig. 13 i 14), ambdós extrems dels grotescos.

	
<p>Fig. 9. Caixa segle. XVI, MADB 9909.</p>	<p>Fig. 10. Caixa, segle XVI, col·lecció particular.</p>
	
<p>Fig. 11. Caixa, segle XVI, col·lecció Fundació Maurí.</p>	<p>Fig. 12. Caixa, segle XVI, col·lecció particular a Canapost.</p>



Fig. 13. Caixa, segle XVI, Museu Episcopal de Vic.



Fig. 14. Caixa, segle XVI, del Museu Episcopal de Vic.

Segons informació de Joan Yeguas, aquestes formes decoratives tretes de l'antiguitat no arriben a Catalunya fins el 1510 amb el Codex Escorialense que els escampa arreu de la península combinant-se amb les formes gòtiques. En arquitectura i escultura les primeres peces en contenir aquestes decoracions daten amb seguretat entre 1510 i 1520, la porta de Sant Miquel (fig. 15) amb una clara hibridació de formes gòtiques i les clàssiques, o el fris del respatllet del cor de la catedral de Barcelona (fig. 16) amb corns de l'abundància i torxes en disposicions similars a les de les caixes.¹⁴



¹⁴ Agraïm la informació a Joan Yeguas, conservador de departament d'Època Moderna del Museu Nacional d'Art de Catalunya. Més informació: Yeguas, Joan, "El pas de l'estil gòtic al renaixentista en les arts plàstiques catalanes, segle XVI" a *Història i ciència al servei de l'estudi del moble*, l'Associació per l'Estudi del moble, 2013.

Fig. 15. René Ducloux, porta de Sant Miquel a l'església de la Mercè, 1516.

Fig. 16. Antoni Carbonell, fris del respalller del cor de la catedral de Barcelona, 1510 – 1516.

És cap a 1540 - 50 que es comencen a abandonar aquestes hibridacions entre motius gòtics i clàssics, i cap a 1560 s'abandonen els ramejats per omplir decorativament els espais buits per mostrar una estètica més neta i senzilla. En aquest sentit trobem la caixa decorada per Perot Gascó (fig. 17), datada abans de 1546, sense decoració gòtica, i amb el fris corregut sobre els plafons, i del 1547 n'hi ha datada una també sense traceries (fig. 18), decorada completament a la romana, en una col·lecció particular. Aquestes comparatives, la datació de l'Anunciació de l'interior de la tapa i el fet de que l'estructura del nostre buc estigui totalment ancorada en les proporcions dels exemplars més antics, permet retallar la datació del buc cap a 1525-1540.



Fig. 17. Perot Gascó, caixa, 1529 – 1546, MEV.



Fig. 18. Caixa, 1547, col·lecció particular.

Aquestes decoracions envolten els escuts, que podrien ser del propietari o propietària. Els símbols de l'interior, el llobetó o can amb el capell de cardenal junts en un escut, i les quatre branques formant un quadrat en l'altre simbolitzarien en una imatge dos cognoms o llinatges. Aquests solien ser els de les dos membres del matrimoni o dels progenitors del propietari, ja que a Catalunya en els matrimonis les propietats de marit i muller no eren compartides.

Respecte a la policromia, l'estudi ocular i químic ens afirma que la pintura del buc està aplicada sobre una capa de preparació de mini. Segons Eva Pascual, les caixes sovint eren pintades a base de mini donant un color de base roig ataronjat, sense capa de preparació. D'altra banda, també podria ser bol, el que seria indicatiu d'haver estat daurada, cosa habitual al període

entre les caixes més luxoses. En ocasions, també es col·locava paper blau entremig de les traceries del monjo, simulant vitralls per l'importància de la llum en època baix medieval, així com tapant les naies de l'interior del buc. En el nostre cas, no sembla haver restes de paper en el monjo, ja que es va preferir daurar-ho. On queda la petjada dels papers és a l'interior del buc, on havien estat les primeres frontisses o naies.

En algun moment de la seva vida, es va convertir la caixa amb calaixos en caixa. Per la part interior del buc, a la zona on estava la portella són visibles els restes de la talla calada que hi tenia aplicada. Es tractava de traceries gòtiques amb una composició igual a la del monjo però ocupant un espai més ample, possiblement tot l'interior de la portella. El moble també ha perdut una altra talla calada que es localitzava a la fonadura del buc. Es tractava d'una rosassa que tenia per funció la ventilació de l'interior del moble.

Referències gràfiques i documentals

Les caixes amb calaixos policromades foren una de les tipologies de mobiliari més important del repertori moble dels interiors des de l'època medieval. Les més sumptuoses -amb escenes pintades a l'interior de la tapa i treballs de policromia policromades en l'exterior- són les que ens han arribat fins a nosaltres però, contràriament al que cabria esperar, rarament apareixen en les representacions dels interiors de l'època. Així, el nostre moble, amb la tapa decorada, correspondria a una caixa de les més riques, que fins al segon terç del segle XVI eren les que podien anar decorades amb pintures, d'escenes bíbliques, principalment de l'Anunciació, i d'altres també relacionades amb el Naixement de Jesús, a vegades dues escenes complementàries, dividides també en dos plafons de motlures encolades com els del frontal del buc. Recordem que en cap cas l'exterior de la tapa es decorava, ja que serviria per col·locar-hi objectes, teles i coixins, ja que es consideraven més rics que els treballs de fusta.

Els retaules ens deixen moltes referències sobre dormitoris i llits, especialment en el Naixement de la Verge, de sants i també a Anunciacions. En el segle XIV junt al llit es poden trobar cofres encuirats o folrats de robes, segurament velluts, i ferrats (fig. 19). En el segle XV es comencen a repetir els llits encaixats, és a dir, llits que incorporen caixes en el perímetre de la seva mateixa estructura. Es solien fer a base de caixes llises amb una mínima decoració retallada al faldó i, el que semblen, simulació de plafons (fig. 20). A finals del segle XV els llits

encaixats i caixes poden mostrar decoracions amb motlures en forma de rombes o trceries (fig. 21) o amb caixes llises amb una profusa socolada motllurada (fig. 22).



Fig. 19. Ferrer i Arnau Bassa, Anunciació (Retaule marià), cap 1347 -1360.



Fig. 20. Jaume Cirera, Retaule de sant Miquel i sant Pere, 1432 - 1433.

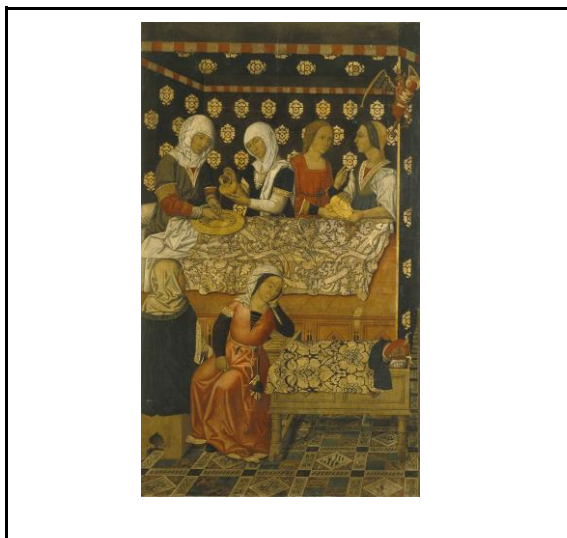


Fig. 21. Grup Vergós, Naixement de sant Esteve (retale de Sant Esteve de Granollers), cap 1495 - 1500.

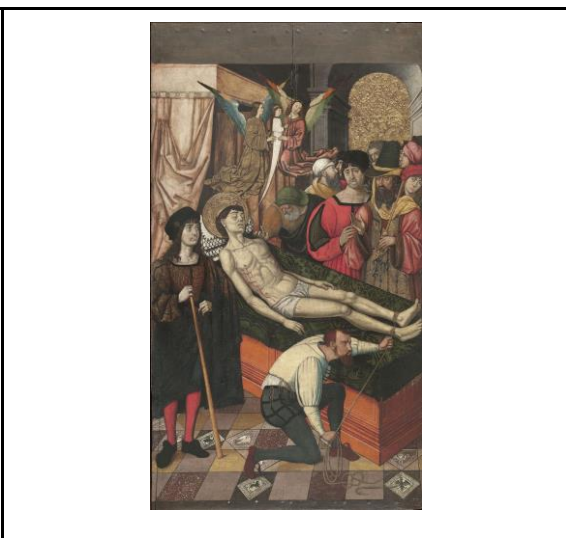


Fig. 22. Mestre de Castelsardo (actiu a Catalunya i Sardenya), Mort de sant Vicenç, Retaule de sant Vicenç, finals del segle XV - inicis del XVI.

D'altra banda, la documentació gràfica també ens ha permès trobar altres tipus de llits, com ara el de bancs i posts i ens ha mostrat presència continuada de caixes i cofres en els interiors de l'època. Tanmateix les caixes cercades en la documentació gràfica no estan policromades i

són d'aspecte més auster que les que ens han arribat a nosaltres (fig. 23, 24, 25 i 26). Només en els monestirs, com ara en el de Pedralbes, s'han conservat caixes llises com les d'aquestes representacions. Cal apuntar, que no hem localitzat cap caixa amb calaixos en les representacions gràfiques.

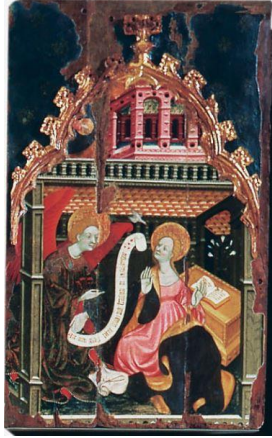


Fig. 23. Ramon de Mur, Retaule de Guimerà, 1402 - 1412.



Fig. 24. Mestre de Riglos, Anunci de la mort de la Mare de Déu (retaula dedicat a la Mare de Déu), cap 1440 - 1460.



Fig. 25. Anònim Català, Caixa MADB 11825A, segon terç segle XVI.



Fig. 26. Mestre d'Astorga (actiu a Castella, primera meitat del segle XVI), Sagrada família amb sant Joanet, capella del cementiri d'Astorga (Lleó), cap al 1530.

Tanmateix, gràcies a la documentació escrita es pot assegurar la presència i l'ús d'aquesta tipologia més luxosa de caixes amb calaixos policromades en els interiors medievals i renaixentistes catalans que no apareixen representats en la documentació gràfica.

Per exemple, és interessant destacar el cas de Climent Jordà (1556) en l'inventari del qual es mencionen mig cofres amb calaixos pintats, daurats i amb les armes de la família, així com

una caixa ferrada amb calaixos. En diversos inventaris cercats com el d'Isabel Pérez (1545)¹⁵, Francisco Gerdal Coromina (1503)¹⁶, Anthony Mei (1512)¹⁷ o Pere Galcerán, senyor de Folgons i de Granollers (1523)¹⁸ apareixen mig cofres i caixes decorats amb les armes de la família. Veiem doncs que també era habitual que les caixes es decoressin amb els escuts de la família.

Les caixes policromades eren peces molt preuades per decorar els interiors i s'encarregaven als millors tallers que la família es pogués permetre. És interessant el cas de Mateu Diumer, el qual encarrega a l'artista Macià Ferrer pintar i daurar un mig cofre amb calaixos i un lligador:

Mateu Diumer “este mismo artista “Maheum Dilmer, pictorem, cives Barchinnone” contrató con el mercader barcelonés Macià Ferrer la pintura de un medio cofre “promet pintar hun mix cofre e hum ligador, be e degudament con se pertany, ha us y costum de bon pintor de la ciutat de Barcelona, so es, tot deurat en los calaxos e losoll, en los enfronts de sobiran calaix, tot deurat e de fora aiximateix tot de or fi de ducat, e pintat de atzur”, “e fe l angel Gabriel a la Sacratissima Mare de Déu. E les diademes e fresures de hor”. (AHPB. Bartolomé Bellsoley, leg. 1, “protoc. contr. 15”, años 1517-1518: 18-3-1518).¹⁹

És rellevant destacar l'ús que en feien tant els homes com les dones de les caixes amb calaixos. Seguint amb la qüestió de la pertinença, sabem que aquesta tipologia policromada també fou emprada per l'estament eclesiàstic. En l'inventari dels béns del mossèn Pere Bosch, Canonge d'Urgell (1449) trobem un cofre policromat on hi disposava els llibres.²⁰

Les mides de la caixa de la Generalitat 227781 en referència a d'altres caixes dels segles XV i XVI

¹⁵ Mestres, Albert., Piera, Mónica., *El mueble en Cataluña. Espacio doméstico del gótico al modernismo*, Catalunya, Angle Editorial i Fundació Caixa de Manresa, 1999, pp. 76 - 78.

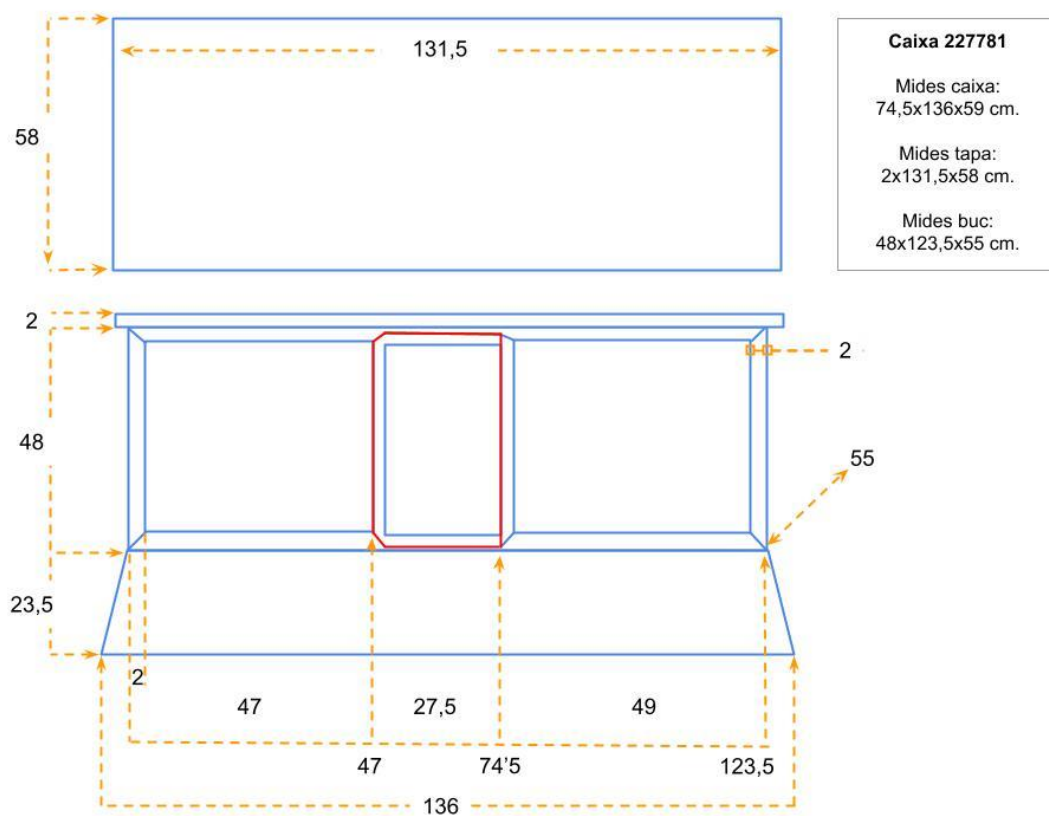
¹⁶ AHPB. Mir, Luis Carlos, Inventari de Fco. Gerdal Coromina, 1503.

¹⁷ AHPB, Mir, Carlos Luis, Pliego Inventarios sueltos, 1503-12. Inventari de Anthony Mei, 1512.

¹⁸ Ramon de Alós, Inventaris de castells catalans (segles XIV-XVI) Estudis universitaris catalans, pp. 129-192.

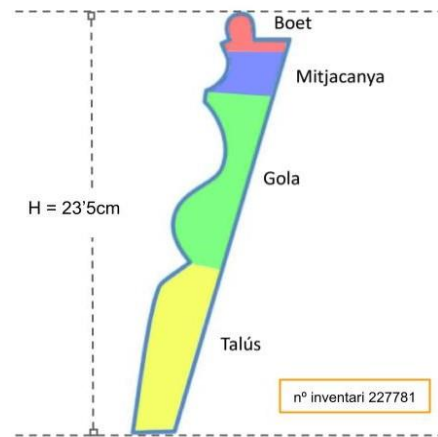
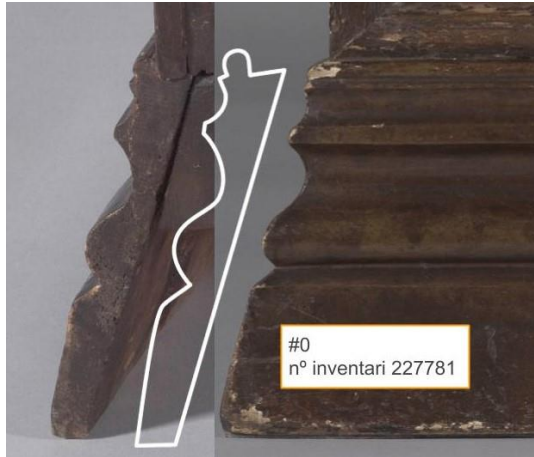
¹⁹ Madurell., P. Nuyes y Enrique Fernandez. *Pintores de retablos*, ABMAB, 1944, p. 221.

²⁰ Marquès Sala, Benigne, «L'inventari dels béns de mossèn Pere Bosch, Canonge d'Urgell (1449)», a *Analecta sacra tarraconensia: Revista de ciència historicoeclesiàstiques*, nº 71, 1998, pp. 479 - 489.



Ens ha semblat interessant analitzar en detall les mides de la caixa i comparar-les amb altres exemplars amb l'objectiu de trobar similituds que poguessin ajudar a catalogar-la amb més precisió, tant en datació com en centre productor. Si més no, aquesta línia de treball es presenta com a camí per avançar en la catalogació de les caixes catalanes.

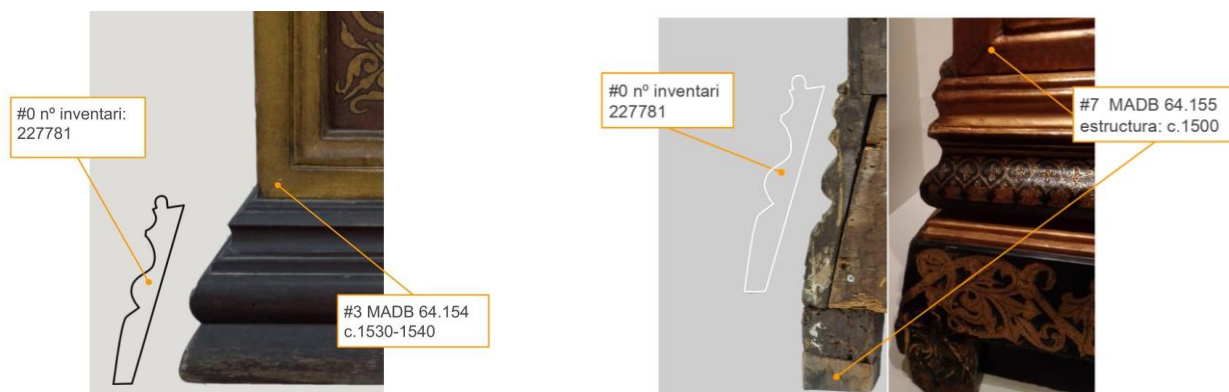
Socolada



Ens diu Eva Pasqual²¹ que la estructura de les caixes es manté pràcticament invariable durant tot el segle XVI, i que els canvis se centren sobretot en els elements aplicats i encolats, com els panells i el sòcol. Durant el segle XV presenten perfils molt acusats, confeccionats a partir de la combinació de bocell, mitja canya, filet i talús final, tal i com podem observar en la caixa 227781 que estem estudiant:

A mida que s'avança en el segle XVI, Pascual apunta a una evolució en les motlures de la socolada cap a línies més ondulants, que paulatinament van aplanant-se, com podem observar si comparem la nostra motllura amb alguna de les poques caixes datades amb precisió que tenim: en concret dues caixes del Museu del Disseny de Barcelona, la MABD 64.155 datada a l'inici del segle XVI i amb unes motlures més properes a la nostra caixa i, per altra, la caixa MADB 64.154 datada a la dècada dels 1530s on es manifesten plenament les noves línies.

²¹ Pascual, Eva, "Arcas catalanas del siglo XVI: evolución de la tipología" a *El Moble del segle XVI: moble per a l'edat moderna*, l'Associació per a l'Estudi del Moble, 2011.



Mides exteriors

A la bibliografia consultada, Eva Pascual informa sobre les mides de les caixes en aquest període, que:

“Les caixes podien ser de dos plafons, denominades en els inventaris "mig cofre", o de tres plafons, que apareixen en la documentació com a "cofres majors", amb dimensions que varien des dels 140 cm d'amplada, les més petites, fins als 170 cm les de tres plafons, encara que la més ampla és l'insòlit exemplar de 191 cm del focus vigatà, decorat amb estels de sis puntes de motlluratge (que es va mostrar a l'exposició Moble català, núm. 22)”.²²

I Maria Paz Aguiló fila més prim assenyalant que:

*“formado por una caja rectangular, con unas dimensiones que oscilan entre 1'17 i 1'30 m, por aproximadamente 0'55m. Aunque hay ejemplares más grandes - hasta 1'80m- las medidas mas corrientes son las anteriores, constituyendo lo que los inventarios denominan “mig cofre” o arca mediana.”*²³

En aquest estudi hem volgut avançar un pas més, i hem realitzat una comparativa de mesures amb altres caixes del mateix període, ja que pensem, com apunta Eva Pascual, que és molt possible que aquestes estiguin condicionades per les ordenances gremials de cada municipi i els sistemes de mesura, que en aquell moment, no estaven unificats.

Per a la primera part de la nostra primera comparativa comptem amb les mides exteriors d'un total de 23 exemples de caixes i caixes amb calaixos; de les quals, 14 corresponen a

²² Eva Pascual, “Les caixes”. L'Art Gòtic a Catalunya, Enciclopèdia Catalana, Barcelona, 2002.

²³ María Paz Aguiló, “Muebles catalanes del primer tercio del siglo XVI”, AEA, 1974, p. 253 - 258.

caixes de dos plafons i 9 més de tres plafons. Ordenades de menor a major pel seu ample exterior en centímetres (Annex 2, taula 1.1), on la fitxa #0 correspon a la caixa 227781 a estudi es diferencia de les altres pel fons rosat de la seva columna (Annex 1).

Podem veure que les amplades dels 14 exemples de dos plafons, componen un grup força heterogeni amb una forquilla de mesures que va des dels 113cm fins els 140cm. i que ens acosten a les mides proposades per Mari Paz Aguiló. Els 132 cm d'amplada exterior de la nostra caixa, la posicionen a la banda alta del grup més nombrós.

Entre les mesures de les caixes de 3 cossos, excepte un exemplar de només 135 cm (#20 MEV88), de gran qualitat -què curiosament se situa fins i tot per sota d'algunes caixes de només dos cossos- i una altra de 152 (#4 MADB 64158) que queda desmarcada del grup principal i compacte de sis caixes que van des dels 175,5 als 185cm.

Una vegada feta la mateixa comparativa ordenada, segons l'alçada o profunditat exterior, estem en posició de dir que no trobem correlació directa o proporció entre les diferents mesures de la caixa: alçada, amplada o fondària. És a dir, a major amplada, no necessàriament es dona una major fondària o una major alçada. Per tant les proporcions de les caixes no segueixen almenys de manera obvia un patró comú.

Entre les mides exteriors d'aquestes 23 caixes no hem trobat coincidències destacables en amplada, alçada o fondària que poguessin indicar algun tipus de patró o regla en la seva demanda o construcció.

És interessant adonar-se de que el fet de que les caixes portin o no calaixos no sembla condicionar les mides de les peces, com es pot apreciar a la taula 1, ordenada per amplada, de menor a major, les caixes i les caixes amb calaixos es barregen sense tendència aparent.

Mides buc

Durant el segle XIX, les caixes van ser considerades obres de referència del mobiliari català i en conseqüència van ser bé preuat pel col·leccionisme. La seva demanda va augmentar, així com les "restauracions" i intervencions en aquesta tipologia per a la seva venda. Els estudis en

profunditat per a fitxes de museus mostren que són nombrosos els elements modificats o afegits en les caixes, des de calats, talles, daurats, motllures, potes, sòcolades o fins i tot tapes; modificacions que són perceptibles en la caixa motiu d'estudi. Per aquesta raó creiem que per fer un estudi rigorós de les mides originals d'aquestes caixes, hauriem de mesurar només aquell element que és més probable es mantingui intacte: el buc, és a dir, el contenidor, element essencial de la caixa.

Amplada del buc

Fins aquest moment hem pogut obtenir les mesures del buc prenent-les directament d'11 exemplars i per altra banda, utilitzarem 2 exemplars que apareixen a les fitxes del catàleg de l'exposició de Moble català del Palau Robert (#22 i #23) que ens donen la mida interior del buc, així que per aproximació podem situar-les dins la comparativa fent un total de 13 exemplars a comparar en la taula 2.1 de l'Annex 2.

Les mesures dels bucs de les 10 caixes de dos cossos van des dels 104'5 cm als 124 cm, tenint la nostra caixa 123cm, manté la seva posició com a caixa de dos plafons gran, en relació als altres exemples del seu temps. Hem de destacar que fins a 7 d'aquestes són molt properes entre elles variant només dels 119 als 124 cm. Per als exemplars de 3 cossos, només tenim dos mides exteriors de buc i una d'interior, recull insuficient per extreure conclusions.

Fons buc

A la taula 2.2 tenim la comparativa sobre les profunditats dels bucs d'11 exemplars, tant de 2 cossos com de 3 i van dels 48'5 als 55cm. On, les caixes que hem vist anteriorment tenen una amplada de buc molt semblant, de nou són molt properes en la mida del fons, que varia de 53,6 a 55 cm. Quatre d'elles coincideixen exactament amb aquests 55cm: #7 MADB 64155, #9 MEV 2165, #21 MNAC 100600 i la nostra caixa de la Generalitat 227781.

Alçada del buc

Quan observem les alçades dels bucs, pot sorprendre la diferència d'alçada respecte a les seves mesures exteriors, no hem d'oblidar que les caixes catalanes es caracteritzen pel seu alt sòcol, podent arribar a una tercera part de la seva alçada total.

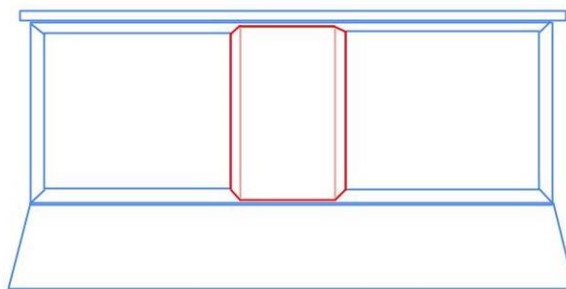
Un cop estudiats els 11 exemplars dels que hem pogut aconseguir l'alçada del seu buc, i que reflectim a la taula 2.3 de l'annex 2, de nou trobem un grup on gairebé totes les mides estan representades des dels 38'5 als 48'5 amb una lleugera tendència a agrupar-se almenys 5 d'elles entre els 44 i 46,7 cm, sense relació significativa entre alçada i amplada o fondària.

Creiem que si aquest anàlisi del buc es portés a terme en caixes de dates anteriors i posteriors, es podria arribar a dibuixar una evolució que podria ajudar a datar o a establir tallers o centres productius.

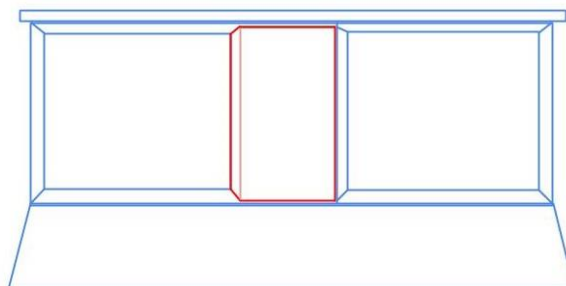
Mides del monjo

En les caixes amb o sense portella de dos cossos o mig cofres, el monjo divideix el frontal de la caixa en dos plafons amb marc motllurat. Les caixes de tres plafons, o cofres majors, acostumen a presentar dos monjos entre els tres plafons, però en alguna ocasió afegeix altres dos flanquejant el conjunt, fent un total de quatre monjos.

Ja hem vist que a la Corona d'Aragó s'encolaven aquests elements de manera que imitaven el sistema constructiu de plafons i bastiment, sense funció estructural. En els exemples que hem pogut estudiar en directe hem observat que el monjo amb traceries gòtiques, incorpora, a dreta i esquerra, les motlures dels plafons adjacents, i que, en les caixes amb portella, només porta la motllura de la esquerra; és a dir, en del plafó que no obre. L'esquema que es repeteix en tots els casos és el següent:



Estructura del monjo en una caixa



Estructura del monjo en una caixa amb portella

Per una major coherència, hem utilitzat aquest esquema a la hora de mesurar l'ample dels monjos per a la nostra comparativa (Annex 2-taula 2.4). Hem realitzat una taula pròpia per a les caixes (taula 2.4.1) i una altra per a les caixes amb portella (taula 2.4.2).

Donat que el nostre interès rau en poder situar la caixa de la Generalitat dins el seu context -i tenint en compte que havia tingut calaixos -però ara no en té- l'hem situada en totes dues taules, sumant els 2cm de la motllura dreta, a la mida del nostre monjo (27,5 cm amb només la motllura esquerra) i així es reflecteix respectivament a cada taula, amb el monjo de 27,5 i 29'5 cm.

En la nostra caixa 227781 crida l'atenció la amplada i proporció del monjo respecte el buc. A les taules es fa evident que el seu monjo és força més ample que el general de les caixes amb portella, que van des dels 8'5 als 21,5cm com a màxim. I pel que fa a les caixes també queden lluny anant de 8'5 a 19'8cm i amb un únic exemple que s'hi apropa (#22) amb un monjo de 27cm.

Mides i procedència

Recolzant aquesta idea de que les mides de les caixes poden guardar relació amb la seva zona de producció, hem trobat propostes de procedència d'alguna de les caixes de la nostra comparativa a Barcelona, pel fet que la seva mida interior pugui ser compatibles amb la cana barcelonina, unitat de mesura que feia 155'5cm i equivalia a 8 pams. Per exemple els exemplars referenciats com a #17 MEB 414-655 i #19 MHBC 7695 de la comparativa.

La mesura de la cana variava segons el territori, i això és el que ens ajudaria a determinar la zona de producció de les caixes. Tenint en compte el rang de mides amb el que hem treballat a la nostra comparativa buscaríem caixes que fessin de 5 a 9 pams. Com es pot veure a la taula següent, el ventall de possibles mides per a les caixes és molt ampli. Desconeixem el marge d'error d'aquesta hipòtesi, a més les variacions de la cana d'un territori a un altre poden ser mínimes i com ja diu Pascual en el seu article sobre la caixa #17 "En quant al possible focus productiu, la comparativa de les mides de la caixa amb les emprades a l'època no estableix una indicació prou clara, tot i que coincideixen majoritàriament amb les mides emprades a Barcelona i als territoris on s'emprava la cana de Barcelona (155,55 cm), que eren força extensos"²⁴.

Taula d'equivalències²⁵ de diferents canes dels Països Catalans, en centímetres.

	1 cana = 8 pams	1 pam	5 pams	6 pams	7 pams	8 pams	9 pams
Barcelonina	155,5	19,438	97,188	116,625	136,063	155,500	174,938
Vigatana	156,8	19,600	98,000	117,600	137,200	156,800	176,400
Mallorca	156,4	19,550	97,750	117,300	136,850	156,400	175,950
Besalu	160,36	20,045	100,224	120,269	140,314	160,359	180,404
Montpeller	210,70	26,338	131,688	158,025	184,363	210,700	237,038

²⁴ Pascual, E. (Maig 2014) Caixes catalanes del segle XVI amb retrats. La caixa del Museu Etnològic de Barcelona, *Estudi del Moble/Estudio del Mueble*, núm 19, pp 16-21.

²⁵ C. ALSINA; C. FELIU; LI. MARQUET, *Pesos, mides i mesures dels Països Catalans*, Barcelona, Curial, 1990.

Conclusió sobre anàlisis de mides i proposta d'estudi futur






La caixa amb calaixos és la tipologia més rellevant de la història del moble a Catalunya. Es va fer per tot el territori durant molts segles. Per aquesta raó mereixeria un estudi aprofundit i rigorós per ajudar a datar i situar geogràficament els exemplars que han arribat fins a nosaltres, especialment els més antics. La comparativa de les mides és una via que s'ha de sumar a l'estudi evolutiu de construcció i decoració.

L'estudi de la caixa de la Generalitat ens ha evidenciat aquestes dificultats per establir data i lloc de producció concrets de les caixes, especialment en aquells exemplars que no disposen de policromia, sempre més fàcil de datar. Tenint en compte la importància de la caixa catalana, sembla necessari i convenient proposar aquest estudi. La manca de caixes policromades en documents gràfics gòtics i renaixentistes s'ha de veure compensat per l'estudi en directe de les caixes que conservem. Com fins ara no s'ha proposat aquest tipus d'estudi, la mostra que tenim ara per ara no és suficientment gran com per prendre conclusions i en tot cas l'estudi hauria de tenir molt en compte les actuacions i restauracions de cada cas, ja que aquestes poden haver alterat l'aspecte de l'obra. Seria necessari fer un treball de camp per recollir caixes conservades per col·leccions públiques i privades de tot el territori, especialment a masies.

Tenint en compte la gran varietat de mides i dissenys que hem trobat en els monjos, pensem que és un dels elements de les caixes que permetia un cert grau de llibertat, si més no de creativitat. Creiem que valdria la pena fer un estudi estilístic dels monjos, mides, tipus de fusta, disseny de les traceries, tècnica decorativa aplicada o darrera d'aquestes, tipus de cisellats amb el possible ús de plantilles, etc... per tal de poder establir zones o tallers de producció.

Annex 1 - Fitxes caixes amb i sense portella, dos i tres cossos, segle XV i XVI

					
#	#0	#1	#2	#3	#4
Ref	227781	MADB 64156	MADB 64157	MADB 64154	MADB 64158
Altres ref		CRBMB 11974	CRBMC 11.821	CRBM 11972	CRBM 11823
Tipologia caixa / caixa amb calaixos	Caixa (amb calaixos perduts)	caixa amb calaixos	caixa amb calaixos	caixa amb calaixos	caixa amb calaixos
2 o 3 cossos	2	2	2	2	3
Fusta	Ribera alber o pollancre (populus sp)	pi	ribera	ribera	ribera
Datació 1	buc: últim 1/4 s.XV- 1º 1/4 s. XVI	estructura+pintura tapa: c. 1500	c.1500-1515	c.1530-1540	2º 1/4 s.XVI
Datació 2	tapa 2º 1/4 segle XVI	idem	ide-	idem	idem
Procedència					
Mides exteriors caixa (alt x ample x fons)	74.5x132x59	?	75x138x?	60x124x58.5	73x152,5x65
Mides Buc	48x123,5x55	-	-	-	-
Ample monjo	27,5	-	-	-	-
Gruix fusta	2	-	-	-	-
Socol original	si	no	no	si	no

					
#	#5	#6	#7	#8	#9
Ref	MADB 40103	MADB 40.914	MADB 64155	MADB 64.151	MEV2165
Altres ref	CRBMC 11971	CRBMC 11.825	CRBMB 11972	CRBMC 11.822	-
Tipologia caixa / calaixos	caixa amb calaixos	caixa amb calaixos	caixa amb calaixos	caixa amb calaixos	caixa amb calaixos
2 o 3 cossos	2	2	2	2	2
Fusta	Ribera	Ribera	Ribera	Ribera	-
Datació 1	pintura d'autoria: darrer 1/4 segle XV	2º 1/3 segle XVI	buc+sócol motllures c.1500	Estructura: segle XVI	segle XVI
Datació 2	tapa+buc= 2º 1/3 s. XVI	idem	tapa 2º 1/3 segle XVI	Policromia: 2ª 1/2 segle XVI	idem
Procedència	-	-	-	-	Prob. Vic
Mides exteriors (alt x ample x fons):	70x118,5x53	72x133,5x60	85 x 132 x 60 cm	70,5x117,5x59,5	60x129x59
Mides Buc	-	45,6x119,2x53,6	48,5x121,2x55	-	45x122x55
Ample monjo	-	17	16,7	-	21,5
Socol original	si	si	si	no	-

					
#	#10	#11	#12	#13	#14
Ref	MEV2379	MEV4357	MEV4283	MEV12311	MEV12314
Altres ref	-	-	-	-	-
Tipologia caixa / caixa amb calaixos	caixa	caixa	caixa?	caixa	caixa
2 o 3 cossos?	2	2	3	3	2
Fusta	-	-	àlber	-	àlber
Datació 1	ultim ¼ s.XV-ultim ¼ s.XVI	segle XV	segona meitat s.XV	segle XVI	segle XV
Datació 2	idem	idem	idem	idem	idem
Procedència	-	Vic (Osona)	Sant Julià de Vilatorca (Osona)	-	Vic (Osona)
Mides exteriors (alt x ample x fons):	71x119x55,5	65,5x113x54	51x185x61	73x178x60	66,2x123x54
Mides Buc	44x109x51	41x104.5x49.5	41,5x172,5x49.5	46,7x166.5x54.5	38,5x111.5x48.5
Ample monjo	8,5	12,6	14,4 i 14,2	-	19,8
Socol original	-	-	-	-	-

					
#	#15	#16	#17	#18	#19
Ref	MEV2380	MEV12288	MEB 414-655	MADB 9909	MHBC 7695
Altres ref	-	-	-	-	-
Tipologia caixa / caixa amb calaixos	caixa amb calaixos	caixa	caixa amb calaixos	caixa	
2 o 3 cossos?	2	3	3	3	3
Fusta		alba	alber (populus alba)	àlber, per	bedoll
Datació 1	segle XV-segle XVI	segle XVI	1571	segle XVI	dècada 1560
Datació 2	idem	idem	idem	idem	idem
Procedència	-	-	prob. Barcelona	prob. Barcelona	prob. Barcelon
Mides exteriors (alt x ample x fons):	50,5x129,5x58	73 x 182 x 59 cm	82,5x175,5x58	72,5 x 183,5 x 64	68,5 x 176,5 x 58,5 cm
Mides Buc = D x C x E	48,5x119x54,5	-	-	-	-
Ample monjo	19,3				
Socol original	-	-	-	-	-

				
#	#20	#21	#22	#23
Ref	MEV 88	MNAC100660	Col.particular	Col.particular
Altres ref	-		Catàleg Moble Català Palau Robert. pp 206-207	Catàleg Moble Català Palau Robert. pp 208-209
Tipologia caixa / caixa amb calaixos	caixa amb calaixos	Caixa amb calaixos	Caixa	caixa
Nº cossos	3	2	2	3
Fusta	-	noguera	alber	alber
Datació 1	c1529-1546	buc: 1/4 s. XVI	2º meitat segle XV	segle XV
Datació 2	idem	tapa: 2/4 s. XVI		
Procedència	-			
Mides exteriors (alt x ample x fons):	65 x 135 x 60 cm	73x140x72,5	66x140x53,5	69x191x58,5
Mides Buc	-	18,5	27	
Ample monjo	-	45x124,3x55	mida interior: 121,4	mida interior: 176
Socol original	-	50,9		

Annex 2 - Taules mesures

1-Comparativa mesures exteriors caixes s.XV-XVI

Taula 1.1 -. AMPLE CAIXA (23 mostres)

	CAIXES DE DOS COSSOS							
#	11	8	5	10	14	3	9	15
Referència	MEV 4357	MADB 64151	MADB 40103	MEV 2379	MEV 12314	MADB 64154	MEV 2165	MEV2380
Tipologia	caixa	caixa amb calaixos	caixa amb calaixos	caixa	caixa	caixa amb calaixos	caixa amb calaixos	caixa amb calaixos
Procedència	Vic (Osona)				Vic (Osona)		prob. Vic	
Datació buc	s.XV	s.XVI	2º 1/3 s.XVI	Últim 1/4 s.XV-inicis s.XVI	s.XV	c.1530-1540	s.XVI	segle XV-segle XVI
" tapa	idem.	2º 1/2 s. XVI	darrer 1/4 s.XV	idem.	idem.	idem.	idem.	idem.
Mides exteriors	65,5x113x54	70,5x117,5x59,5	70x118,5x53	71x119x55,5	66,2x123x54	60x124x58.5	60x129x59	50,5x129,5x58
Ample exterior caixa	113	117,5	118,5	119	123	124	129	129,5
Mides buc	41x104,5x49,5			44x109x51	38,5x111,5x48.5		45x122x55	48,5x119x54,5
-ample monjo	12,6			8,5	19,8		21,5	19,3
-gruix fusta	1,5				1,5			1,5

	CAIXES DE TRES COSSOS						
#	7	0	6	20	2	22	21
Referència	MADB 64155	227781	MADB 40914	MEV 88	MADB 64157	Col.particular	MNAC 100660
Tipologia	caixa amb calaixos	caixa (amb calaixos, en origen)	caixa amb calaixos	caixa amb calaixos	caixa amb calaixos	caixa	caixa amb calaixos
Procedència							
Datació buc	buc+sócol c.1500	1520 - 1540	2º 1/3 s.XVI	c1529-1546	c.1500-1515	2º meitat segle XV	1º 1/4 s.XVI
" tapa	2º 1/3 segle XVI	1525-1530	idem.	idem.	idem.	idem.	2º 1/4 s.XVI
Mides exteriors	85 x 132 x 60 cm	74.5x132x59	72x133,5x60	65x135x60	75x138x?	66x140x53,5	73x140x72,5
Ample exterior caixa	132	132	133,5	135	138	140	140
Mides buc	48,5x121,2x55	48x123,5x55	45,6x119,2x53,6			mida interior: 121,4	45x124,3x55
-ample monjo	16,7	27,5	17			27	18,5
-gruix fusta	-	2					

#	4	17	19	13	16	18	12	23
Referència	MADB 64158	MEB 414-655	MHBC 7695	MEV 12311	MEV 12288	MADB 9909	MEV 4283	Col.particular
Tipologia	caixa amb calaixos	caixa amb calaixos	caixa	caixa	caixa	caixa	caixa	caixa
Procedència		prob. Barcelona	prob. Barcelona				Sant Julià de Vilatorrada (Osona)	Osona
Datació buc	2º 1/4 s.XVI	1571	1560-1570	segle XVI	segle XVI	segle XVI	2º 1/2 segle XV	segle XV
" tapa	idem.	idem.	idem.	idem.	idem.	idem.	idem.	idem.
Mides exteriors	73x152,5x65	82,5x175,5x58	68,5x176,5x58,5	73x178x60	73x182x59	72,5 x 183,5 x 64	51x185x61	69x191x58,5
Ample exterior caixa	152	175,5	176,5	178	182	183,5	185	191
Mides buc				46,7x166,5x54,6			41,5x172.5x49,5	mida interior: 176
-ample monjo				NO originals			14,4	
-gruix fusta								

2-Comparativa mesures particulars caixes s.XV-XVI

Taula 2.1 - AMPLADA DEL BUC (13 mostres)

	CAIXES DE DOS COSSOS						
#	11	10	14	15	6	7	9
Referència	MEV 4357	MEV 2379	MEV 12314	MEV2380	MADB 40914	MADB 64155	MEV 2165
Tipologia	caixa	caixa	caixa	caixa amb calaixos	caixa amb calaixos	caixa amb calaixos	caixa amb calaixos
Procedència	Vic (Osona)		Vic (Osona)				prob. Vic
Datació buc	s.XV im 1/4 s.XV-inicis s.XVI		s.XV	segle XV-segle XVI	2º 1/3 s.XVI	buc+sòcol c.1500	s.XVI
" tapa	idem.	idem.	idem.	idem.	idem.	2º 1/3 segle XVI	idem.
Mides exteriors	65,5x113x54	71x119x55,5	66,2x123x54	50,5x129,5x58	72x133,5x60	85 x 132 x 60 cm	60x129x59
Ample buc	104,5	109	111,5	119	119,2	121,2	122
Mides buc	41x104,5x49,5	44x109x51	38,5x111,5x48,5	48,5x119x54,5	45,6x119,2x53,6	48,5x121,2x55	45x122x55
-ample monjo	12,6	8,5	19,8	19,3	17	16,7	21,5
-gruix fusta	1,5		1,5	1,5			

	CAIXES DE TRES COSSOS					
#	0	22	21	13	12	23
Referència	227781	Col.particular	MNAC 100660	MEV 12311	MEV 4283	Col.particular
Tipologia	caixa (amb calaixos, en origen)	caixa	caixa amb calaixos	caixa	caixa	caixa
Procedència		-			Sant Julià de Vilatorrada (Osona)	Osona
Datació buc	1520 - 1540	2º meitat segle XV	1º 1/4 s.XVI	segle XVI	2º 1/2 segle XV	segle XV
" tapa	1525-1530	idem.	2º 1/4 s.XVI	idem.	idem.	idem.
Mides exteriors	74.5x132x59	66x140x53,5	73x140x72,5	73x178x60	51x185x61	69x191x58,5
Ample buc	123	-	124	166,5	172,5	-
Mides buc	48x123,5x55	mida interior: 121,4	45x124,3x55	46,7x166,5x54,6	41,5x172,5x49,5	mida interior: 176
-ample monjo	27,5	27	18,5	NO originals	14,4	
-gruix fusta	2					

Taula 2.2 - FONS DEL BUC (11 mostres)

CAIXES DE DOS COSSOS		CAIXES DE TRES COSSOS			
#	14	11	12	10	6
Referència	MEV 12314	MEV 4357	MEV 4283	MEV 2379	MADB 40914
Tipologia	caixa	caixa	caixa	caixa	caixa amb calaixos
Procedència	Vic (Osona)	Vic (Osona)	Sant Julià de Vilatorrada (Osona)		
Datació buc	s.XV	s.XV	2ª 1/2 segle XV	im 1/4 s.XV-inicis s.XVI	2ª 1/3 s.XVI
" tapa	idem.	idem.	idem.	idem.	idem.
Mides exteriors	66,2x123x54	65,5x113x54	51x185x61	71x119x55,5	72x133,5x60
Fons buc	48,5	49,5	49,5	51	53,6
Mides buc	38,5x111,5x48,5	41x104,5x49,5	41,5x172,5x49,5	44x109x51	45,6x119,2x53,6
-ample monjo	19,8	12,6	14,4	8,5	17
-gruix fusta	1,5	1,5			

15	13	7	9	0	21
MEV2380	MEV 12311	MADB 64155	MEV 2165	227781	MNAC 100660
caixa amb calaixos	caixa	caixa amb calaixos	caixa amb calaixos	caixa (amb calaixos, en origen)	caixa amb calaixos
			prob. Vic		
segle XV-segle XVI	segle XVI	buc+sòcol c.1500	s.XVI	1520 - 1540	1ª 1/4 s.XVI
idem.	idem.	2ª 1/3 segle XVI	idem.	1525-1530	2ª 1/4 s.XVI
50,5x129,5x58	73x178x60	85 x 132 x 60 cm	60x129x59	74,5x132x59	73x140x72,5
54,5	54,6	55	55	55	55
48,5x119x54,5	46,7x166,5x54,6	48,5x121,2x55	45x122x55	48x123,5x55	45x124,3x55
19,3	NO originals	16,7	21,5	27,5	18,5
1,5				2	

Taula 2.3 - ALÇADA DEL BUC (11 mostres)

CAIXES DE DOS COSSOS		CAIXES DE TRES COSSOS			
#	14	11	12	10	9
Referència	MEV 12314	MEV 4357	MEV 4283	MEV 2379	MEV 2165
Tipologia	caixa	caixa	caixa	caixa	caixa amb calaixos
Procedència	Vic (Osona)	Vic (Osona)	Sant Julià de Vilatorrada (Osona)		prob. Vic
Datació buc	s.XV	s.XV	2 ^a 1/2 segle XV im 1/4 s.XV-inicis s.XVI		s.XVI
" tapa	idem.	idem.	idem.	idem.	idem.
Mides exteriors	66,2x123x54	65,5x113x54	51x185x61	71x119x55,5	60x129x59
Alçada buc	38,5	41	41,5	44	45
Mides buc	38,5x111,5x48,5	41x104,5x49,5	41,5x172,5x49,5	44x109x51	45x122x55
-ample monjo	19,8	12,6	14,4	8,5	21,5
-gruix fusta	1,5	1,5			

21	6	13	0	15	7
MNAC 100660	MADB 40914	MEV 12311	227781	MEV2380	MADB 64155
caixa amb calaixos	caixa amb calaixos	caixa	caixa (amb calaixos, en origen)	caixa amb calaixos	caixa amb calaixos
1 ^a 1/4 s.XVI	2 ^a 1/3 s.XVI	segle XVI	1520 - 1540	segle XV-segle XVI	buc+sòcol c.1500
2 ^a 1/4 s.XVI	idem.	idem.	1525-1530	idem.	2 ^a 1/3 segle XVI
73x140x72,5	72x133,5x60	73x178x60	74,5x132x59	50,5x129,5x58	85 x 132 x 60 cm
45	45,6	46,7	48	48,5	48,5
45x124,3x55	45,6x119,2x53,6	46,7x166,5x54,6	48x123,5x55	48,5x119x54,5	48,5x121,2x55
18,5	17	NO originals	27,5	19,3	16,7
			2	1,5	

Taula 2.4 - AMPLADA DEL MONJO (11 mostres)

2.4.1 - Caixes amb portella, la mesura d'aquests monjos només incorpora la motllura esquerra.

	CAIXES DE DOS COSSOS					
#	7	6	21	15	9	0
Referència	MADB 64155	MADB 40914	MNAC 100660	MEV2380	MEV 2165	227781
Tipologia	caixa amb calaixos	caixa amb calaixos	caixa amb calaixos	caixa amb calaixos	caixa amb calaixos	caixa (amb calaixos, en origen)
Procedència					prob. Vic	
Datació buc	buc+sòcol c.1500	2º 1/3 s.XVI	1º 1/4 s.XVI	segle XV-segle XVI	segle XVI	1520 - 1540
" tapa	2º 1/3 segle XVI	idem.	2º 1/4 s.XVI	idem.	idem.	1525-1530
Mides exteriors	85 x 132 x 60 cm	72x133,5x60	73x140x72,5	50,5x129,5x58	60x129x59	74.5x132x59
Mides buc	48,5x121,2x55	45,6x119,2x53,6	45x124,3x55	48,5x119x54,5	45x122x55	48x123,5x55
-ample monjo	16,7	17	18,5	19,3	21,5	27,5
-gruix fusta				1,5		2

2.4.2 - Caixes sense portella, la mesura d'aquests monjos incorporen les dues motllures dels dos panells adjacents

	CAIXES DE DOS COSSOS		CAIXA DE TRES COSSOS			
#	10	11	12	14	22	0
Referència	MEV 2379	MEV 4357	MEV 4283	MEV 12314	Col.particular	227781
Tipologia	caixa	caixa	caixa	caixa	caixa	calaixos, en origen)
Procedència		Vic (Osona)	Sant Julià de Vilatorrada (Osona)	Vic (Osona)		
Datació buc	Últim 1/4 s.XV-inicis s.XVI	segle.XV	2º 1/2 segle XV	segle XV	2º meitat segle XV	1520 - 1540
" tapa	idem.	idem.	idem.	idem.	idem.	1525-1530
Mides exteriors	71x119x55,5	65,5x113x54	51x185x61	66,2x123x54	66x140x53,5	74.5x132x59
Mides buc	44x109x51	41x104,5x49,5	41,5x172.5x49,5	38,5x111.5x48.5	mida interior: 121,4	48x123,5x55
-ample monjo	8,5	12,6	14,4	19,8	27	27,5+2= 29,5
-gruix fusta		1,5		1,5		2

Annex 3 - Factura restauració per Ramon Gudiol, 1969

Original

RAMÓN GUDIOL RICART
C/ Anselmo Clavé, 4, Pral.
Barcelona- 2 -

EXCMA. DIPUTACION PROVINCIAL DE BARCELONA
Despachos Presidencia

Importe de la restauración de una caja catalana en madera policromada del S. XVI. La pintura de la tapa representa la Anunciación y en las partes frontal y laterales escudos de un Obispo.

Los trabajos de esta restauración comprenden: limpieza total de la parte pintada, asentar parte del colorido que se desprendía del soporte, reforzar la madera y reajustar las partes agrietadas, y, finalmente, restaurar los fragmentos perdidos de pintura y de tallas doradas.

Transpores.

16.050 Pts.

Cambiar fecha

Barcelona 23 de Septiembre 1968

13 de Enero de 1969



CONFORME
El Arquitecto-Director

LUIS PALLAS ARISA
Arquitecto

