

**Estudi històric i tècnic
dels mobles amb embotit
metà·lic de l'entorn
d'Olot al segle XVIII**

Autora: Mónica Piera Miquel

Associació per a l'Estudi del Moble, 2004

Estudi històric i tècnic dels mobles amb embotit metàl·lic de l'entorn d'Olot al segle XVIII

Índex

Resum

CAPÍTOL I Estudi històric dels mobles amb embotit metàl·lic de l'entorn d'Olot al segle XVIII

1. Introducció
2. Objectius
3. Les fonts
 - 3.1. Els mobles mateixos
 - 3.1.1. Fitxes dels mobles
 - 3.1.1.1. Lligador (tocador)
 - 3.1.1.2. Armari
 - 3.1.1.3. Escriptori
 - 3.1.1.4. Parella de calaixeres
 - 3.2. Els documents
 - 3.3 La bibliografia
4. Resultats
 - 4.1. Els fusters d'Olot al segle XVIII
 - 4.2. Les tipologies de moble a la ciutat d'Olot
 - 4.2.1. Els lligadors
 - 4.2.2. Els armaris
 - 4.2.3. Els escriptoris
 - 4.2.4. Les calaixeres
 - 4.3. Joan Llor Benet
 - 4.3.1. La família
 - 4.3.2. La casa
 - 4.3.3. El taller
 - 4.4. Raons per relacionar les peces
5. Conclusions
6. Bibliografia

Associació per a l'Estudi del Moble

Resum

La finalitat d'aquest treball consisteix en estudiar i catalogar uns mobles catalans del segle XVIII decorats amb una tècnica desconeguda fins ara. Es tracta d'un embotit realitzat amb un metall que tradicionalment s'ha considerat que era plata i que es presenta amb una textura rugosa.

Per al desenvolupament de la investigació s'ha partit de dos principals fonts d'informació. Per una banda, els cinc mobles que coneixem treballats amb l'embotit de metall i per altra la documentació que ha ajudat a contextualitzar les obres. Els mobles ens han informat de com han estat construïts i decorats i gràcies a una signatura trobada en una de les peces, la seva catalogació s'ha pogut fer de forma precisa.

La recerca documental s'ha centrat a informar sobre l'entorn social i professional de l'autor la signatura, així com conèixer la casa i el taller on vivia. Igualment s'ha analitzat la funció i el valor que tenia a l'època que cada una de les tipologies de moble treballades.

L'estudi ha derivat, llavors, en saber fins a quin punt els mobles estudiats estaven relacionats entre ells. Per a aconseguir-ho, l'anàlisi comparatiu s'ha fet a diferents nivells: s'han comparat el sistema constructiu, la tècnica decorativa, els elements representats i les marques de construcció deixades a l'estructura de tots els mobles.

Els resultats del treball han permès concloure que quatre de les cinc peces han estat construïdes en el mateix taller, el d'un fuster d'Olot anomenat Joan Llor. Els arguments per a relacionar la cinquena peça amb les altres no són tan contundents, però podem deduir que va ser realitzada en un entorn molt proper. Si no en el mateix taller si en el seu cercle.

Associació per a l'Estudi del Moble

CAPÍTOL I

Estudi històric dels mobles

Associació per a l'Estudi del Moble

Mónica Piera Miquel
Associació per a l'Estudi del Moble

1. Introducció

Catalunya viu al segle XVIII un fort creixement econòmic gràcies a l'augment de l'activitat comercial i a la implantació de les primeres indústries, especialment les del sector tèxtil. El major dinamisme té lloc a la segona meitat de segle i provoca un increment demogràfic que permet el desenvolupament de les ciutats i pobles d'arreu del país. Es construeixen cases de nova planta, s'amplien moltes de les existents i es pugen pisos a edificis de les poblacions on les muralles dificulten l'expansió.

Per als nous homes de negocis la casa és a la vegada un símbol del seu nivell econòmic i un instrument que els hi pot permetre obtenir un reconeixement social, en un moment en el que proliferen les reunions i visites a les cases privades. És així que tenen cura dels interiors de les seves residències i adapten les novetats procedents d'altres indrets per a fer-los més esplendorosos. Aquesta obertura a tot el que és modern, però, és més lent i menys acusat a les zones d'interior.

Les cases s'obren a tipologies de mobles que ofereixen la dignitat i la comoditat desitjada. Les calaixeres i els seus derivats, com l'escriptori o l'escriptori canterano; els femenins lligadors, o els imponent guarda-robes omplen dormitoris i sales que junt amb miralls, consoles, cadiratges i magnífics marcs d'alcova crearan un nou concepte d'espai.

Per aquesta raó, Catalunya compta amb un ric patrimoni de mobles d'aquest segle, procedent d'aquestes famílies que havien assolit un mig i alt nivell de vida material. Però, en canvi, tot aquest ric conjunt de mobles està molt poc estudiat, la qual cosa dificulta catalogar-los amb precisió. En la majoria dels casos, no sabem el centre de producció de cada peça, cosa que comporta el desconeixement de l'autor i tampoc podem establir datacions exactes. D'altra banda, excepte en comptades ocasions, no s'ha fet un treball exhaustiu, que donaria una altra idea més acurada d'aquests espais interiors.

Malgrat aquestes mancances, podem assegurar que una de les tècniques decoratives més abundant i amb molta tradició en el mobiliari català és la de l'embotit o *tàrsia*¹. Podem rastrejar la seva presència des de l'Edat Mitjana en decoracions d'òs de forta influència islàmica fins arribar al segle XVIII, en mobles amb embotit de boix de línies rococó o, fins i tot, en peces d'estil neoclàssic. Com molt bé ens diu Josep Mainar, "*els inventaris (...) parlen sovint de objectes i mobles ornats de marquets, incrustats o embotits*"² que, en la majoria dels casos, es realitzen en mobles d'estructura de noguera. Efectivament, al segle XVIII l'embotit o *tàrsia* segueix essent una tècnica de molta acceptació. Espècies dures, principalment el boix, però també de fruiters com ara el taronger, eren les preferides per omplir les incisions i forats realitzats a la superfície del moble. Es practicava diferents tipus d'embotit. Per una banda, els filetejats, que poden ser simples, dobles o triples i, per l'altra, la denominada *marqueteria plena*, on peces més o menys grans omplen forats practicats a la fusta. Ambdues variants podien combinar-se en un sol moble.

¹ El terme *tàrsia* és molt sovint utilitzat a la documentació en català des del segle XVI i XVII, per a referir-se a l'embotit.

² Josep MAINAR. *Vuit segles de moble català*. Barcelona: Rafael Dalmau, Editor, 1989, p. 63.

Si embotir fustes de color clar en estructures de noguera és una constant al moble català; en canvi, la incrustació de metalls és excepcional. En realitat, la tècnica és la mateixa que en el cas de les fustes, però l'efecte pot arribar a ser molt vistós, tant si el metall escollit és llautó que simula l'or, com si és estany, que dona l'efecte de l'argent. Però com diem, Catalunya no té tradició de decorar mobles amb *tàrsia* metàl·lica. De fet, l'ús de metall havia estat molt intens quan el ferro era material essencial en la construcció de mobles, però a partir del segle XVI la seva presència pràcticament desapareix de les peces. Les aplicacions metàl·liques en el moble català normalment queden reduïdes a planxes de llautó, en forma de tiradors i escuts de pany.

La única referència bibliogràfica que tenim de mobles catalans decorats amb embotit de metall és la que, de forma imprecisa, dona Mainar quan parla dels armaris barrocs: “*El centre del plafó (dels armaris) podia ésser llis; de vegades era omplert amb un tema de talla baixa, amb una marqueteria, o amb un arabesc de filets de boix o d'estany*”.³

Com hem dit, aquesta decoració amb filets d'estany és, si més no, una raresa a casa nostra. A Alemanya, en canvi, podem trobar mobles decorats amb *tàrsia* d'estany, al llarg del segle XVII i XVIII. En general, a Espanya l'embotit d'aquest metall tou és molt rar. És per aquesta raó que volem mostrar una taula del segle XVII procedent de Salamanca decorada amb embotit d'estany. El metall s'ha reduït a fines làmines i filets que s'han retallat i serrat per a adaptar-se als forats practicats a la noguera.



Figura 1 i 2. *Bufetillo* o petita taula construïda a Salamanca al segle XVII. És en noguera i embotit d'estany, representant escuts, ramatges, fulles i flors i les seves potes són de lletia. (Barcelona, col. particular)

A més de l'embotit, a Catalunya es realitzava la tècnica de la marqueteria, és a dir, l'encolat de xapes de diverses fustes i d'altres materials sobre la superfície del moble. Des del segle XVII podem rastrejar interessants treballs de xapes i marqueteries a la ciutat de Barcelona, però, en canvi, no coneixem cap moble català anterior al segle XIX treballat amb aquesta tècnica que inclogui metall. Remarquem que ens referim a mobles anteriors al segle XIX, ja que en aquell segle les marqueteries metàl·liques amb zinc i llautó es difongueren arreu del país i s'aplicaren a molts dels millors mobles dels interiors romàntics.

³ Josep MAINAR. *El moble català*. Barcelona: Editorial Destino, 1976, p. 159.

Anterior a aquest període, només tenim una dada documental que ens informa de la existència a casa nostra d'uns mobles decorats amb marqueteria de carei i metall, fets en la tècnica que actualment coneixem sota el nom de marqueteria Boulle. Es tracta de la descripció d'una parella de tocadors que s'inventarien l'any 1738 a la casa del noble senyor Segismon Milans al carrer Montcada de Barcelona i que es descriuen molt detalladament: “*dos tocadors ab sos calaixos guarnits de conxa ab figuras xinescas de metall y de estany ab sos peus, part de ells tornejats y dorats y los restants guarnits de faixas de estany, que foren donats de regalo a las senyoras Rosalea Milans y Emanuela Milans, muller y nora respective de dit magnifice Sagismon Milans*”.⁴ És una dada aïllada que no permet fer conclusions sobre el seu lloc de procedència, no obstant això demostra que també a la Catalunya de començament del segle XVIII es coneixien i s'apreciaven els mobles decorats amb marqueteria de metalls.

Si tenim present la raresa de trobar mobles catalans tant amb embotit com amb marqueteria de metall, podem comprendre el nostre interès per a conèixer més dades de la magnífica parella de calaixeres que es troben a la casa museu de Can Trinchera d'Olot, decorades amb embotit metàl·lic de color platejat. Volíem saber si el metall es realment plata, com s'ha repetit a la bibliografia i entendre on i qui les va fer. Igualment ens interessava entendre perquè la aparença del metall és en forma de pasta solidificada i rugosa i no de filet, com en tots els casos comentats anteriorment. Són peces de qualitat alta que combinen l'estructura de noguera amb aquesta decoració embotida que sembla plata i amb altres elements sobredaurats. Així com la seva forma i materials constructius s'inscriuen perfectament dintre del model de calaixeres catalanes del segle XVIII la decoració “d'argent”, per contra, es sorprenent a la vegada que interessant.

El nostre interès va créixer al trobar en una fira d'antiguitats un espectacular lligador decorat amb el que, a primera vista, semblava el mateix tipus d'embotit metàl·lic també platejat, i el que era més insòlit era que la peça estava signada i datada. Teníem ara tres mobles de bona factura, que combinaven l'embotit platejat amb el daurat i mostraven la mà d'un artesà experimentat. Posteriorment i en diferents fases de la recerca vam localitzar dos mobles més amb decoració similar. Aquestes dades eren suficientment rellevants com per a decidir-nos a investigar aquests mobles catalans dels segle XVIII.

Va ser en el decurs de la publicació *El moble a Catalunya*,⁵ quan ens vam adonar de la necessitat de l'estudi d'aquests mobles excepcionals si volíem conèixer millor la producció de mobles catalana. En aquella ocasió vam fer les primeres apreciacions al respecte i vam publicar imatges d'algunes de les peces, quan encara no existia cap treball previ realitzat sobre el tema. Aleshores ja érem conscients de la necessitat d'un posterior estudi aprofundit que ara volem iniciar.

⁴ A.H.P.B. .Miquel Cabrer, Liber 2 Capitulum 1733-1738, fol. 561r-582r. Barcelona, 1738, maig, 18. Inventari dels béns que foren de Segismundo Milans, ciutadà honrat de Barcelona.

⁵ Mónica PIERA i Albert MESTRES. *El moble a Catalunya*. Manresa: Angle Editorial, 1999.

2. Objectius

La present investigació té com objectiu catalogar i documentar uns mobles catalans del segle XVIII decorats amb una peculiar tècnica, la de l'embotit "d'argent". És a dir que volem determinar el lloc i la data de producció, analitzar la seva construcció i decoració i esbrinar les possibles relacions entre unes peces que, de entrada, no tenen cap connexió excepte la seva tècnica decorativa.

Com l'objectiu és arribar a una catalogació el més acurada possible, partim de la necessitat de relacionar la signatura que es troba en un dels mobles, el lligador, amb una població determinada i, a més, intentar identificar el lloc de producció i la paternitat de les peces anònimes.

Considerem imprescindible per a la nostra investigació arribar a conèixer la composició del metall que els decora com a camí per a saber si la relació entre les peces es limita a estar totes elles decorades amb l'embotit de metall o si, a més, el metall utilitzat era el mateix. És per aquesta raó que hem considerat imprescindible analitzar tècnicament la composició dels materials de l'embotit metàl·lic.

Associació per a l'Estudi del Moble

3. Les fonts

Per a portar a terme la catalogació i la investigació històrico-artística hem utilitzat les següents fonts d'informació:

- 3.1. Els mobles mateixos
- 3.2. Els documents
- 3.3. La bibliografia

3.1. Els mobles mateixos

Els mobles motiu d'estudi són una parella de calaixeres, un lligador i un armari guardarobes que es troben a diferents indrets de Catalunya. Les dues calaixeres són a Can Trincheria, casa museu d'Olot que pertany al Museu Comarcal de la Garrotxa, mentre que les altres dues peces formen part de col·leccions privades catalanes.

En el decurs de l'estudi hem trobat un altre moble treballat amb la mateixa tècnica, localitzat en una casa particular. Es tracta d'un escriptori, del model conegut popularment com a *canterano*, que també hem inclòs al treball. Aquesta peça fou publicada per Josep Mainar,⁶ però sense cap referència a la seva decoració metàl·lica. Ara hem comprovat que porta restes de metall a les incisions, encara que no hem pogut realitzar, de moment, les seves anàlisis químiques.⁷

Una de les peces, en concret el lligador, ens dona una informació fonamental per al nostre estudi. Està datat en tres ocasions durant els anys 1764, 1765 i 1775 i a més està signat per un tal Joan Llor. L'armari, per la seva part, inclou al seu coronament la data 1781.

Trobar una signatura en un moble català és un fet insòlit a destacar. Tanmateix, per a que aquesta troballa sigui profitosa la hem de poder situar en un centre de producció concret, una tasca gens fàcil de fer degut a la poca informació disponible sobre els tallers de fusteria catalans.

Amb tot això, l'anàlisi directe de les peces era la font principal per a conèixer si la resta de mobles a estudiar havien estat fets al mateix centre de producció que el lligador. Hem elaborat una fitxa tècnica que ens permet recollir la informació obtinguda de la observació en directe de cada peça.

⁶ MAINAR, *El moble català*, pp. 166-167.

⁷ No descartem que en un futur, potser a partir de la publicació del present treball, puguin aparèixer altres mobles inèdits.

3.1.1. Fitxes dels mobles

Les atribucions a l'autor i la datació de les peces són fruit dels resultats d'aquest treball.

3.1.1.1. Lligador (tocador)



Figura 3

Autor

Joan Llor, Olot

Datació

1764-1775

Materials

Noguera, rel de noguera, rel de tuia, diverses fustes blanques als interiors dels calaixos i a la part posterior del moble, ferro als panys, metall platejat, or fi, mirall.

Tècniques

Motlluratge, talla, policromia, daurat, incisions, embotit de metalls, forja.

Inscripcions

“Als 21 de Agost de 1764”.

Escrit a llapis a la part inferior del plafó que separa els dos calaixos de l'escambell. S'accedeix quan s'extreu el calaix inferior de l'escambell.

“Joan Llor 1765”.

Escrit a llapis per la part de sota del taulell que configura el sobre de l'escambell. Es pot veure si es treu el calaix superior de l'escambell.

“8bra als 2 de 1775”.

Escrit a llapis a la part posterior del moble, als plafons del darrere de l'escambell.

Diferents sumes a llapis al revers del mirall.

Mides

223,5 x 115 x 57,5 cm.

Descripció

El cos inferior en forma de taula de paret amb acusats moviments es compon d'un taulell massís de noguera sobre el que es col·loca un xapat de 3mm. encolat i reforçat amb petites puntes. Les fustes que componen el taulell superior són la noguera, la rel de noguera i la rel de tuia, que en certs punts es disposen a doble fulla per a oferir un dibuix simètric de les aigües. La cintura s'estructura a partir de dos plafons horitzontals de noguera que es perfilen amb un joc de motlures daurades tretes del camp, sent el gruix del taulell inferior de 3,3 cm. Inclou un calaix central subdividit amb envans i flanquejat per dos petits calaixos de perfil mogut que s'obren a les cantonades. La construcció dels calaixos és amb cues d'oronella reforçades per claus al davant i al darrera, mentre que la fonadura és clavada a testa als laterals i és per tota la seva superfície per on llisca el calaix. Els panys són de ferro forjat i els dels calaixos petits es van posar abans de tancar els costats.

El moble descansa sobre quatre potes *cabriolé* daurades i envernissades a imitació del carei. El genoll és tallat amb fulles d'acant i els peus es rematen amb treballades grapes de lleó i bola, ambdós daurats. Les potes s'uneixen per un faldó tallat i calat en forma de C i S, rocalles i fulles d'acant en una composició dinàmica i asimètrica, també daurada.

Sobre aquest cos inferior es disposa un escambell més petit de pronunciats moviments concavoconvexos, que es compon de dos calaixos d'obertura frontal, superposats i separats per un plafó que recull les dues corredores del superior i la llengüeta del pany del calaix inferior. Els seus calaixos presenten el mateix sistema constructiu que els del cos inferior. Si es treu el calaix inferior i a la part posterior d'ambdós costats, s'accedia a dos calaixets secrets, dels quals només en queda un. Aquest és construït en fusta d'alba i al front presenta un tirador en unglada, rebaixat de la mateixa fusta. Unes motlures daurades tretes del camp envolten els diferents nivells i coronen l'escambell amb un rínxol. Fan de suport, quatre petites potes en forma de volutes enfrontades i unides per un faldó daurat de fulles d'acant.

Les vetes de la rel de noguera generen un ric joc de colors. Els seus nusos van ser extrets pel fuster i els va substituir per peces de noguera. La construcció està reforçada amb claus, essent aquests de forja, tant de cap rodó com rectangular. Tot l'exterior de l'escambell i la cintura de la taula s'enriqueix amb un embotit de metall platejat que contrasta amb la rel de noguera negra i el daurat. La decoració consisteix en fulles d'acant, flors i un angelet a cada costat de l'escambell.

Excepte el secret, els interiors del calaixos van ser pintats amb blauet un cop muntats. Actualment l'acabat és amb vernís de dissolució a l'aiguarràs.

Un gran marc tallat, calat i daurat envolta el mirall que s'alça sobre l'escambell i es sustenta amb cargols al seu darrere. Representa rocalles, tornapuntes i cascades de flors. El mirall amb lluna de mercuri és de contorn motllurat, retallat i simètric i bascula per mitjà d'un passador cilíndric de ferro forjat.

Estat de conservació

En general, l'estat de conservació és molt bo.

Falta un calaix secret.

L'acabat està oxidat, especialment a les zones on hi ha l'embotit de metall. L'última mà donada al moble no és l'original.

El daurat també ha estat restaurat i reintegrat a algunes zones i, a més, el color obtingut no és el mateix al mirall que al moble. A la part posterior porta petits llistons clavats per evitar l'obertura d'esquerdes.

En època recent s'han canviat les puntes que aguantaven el mirall.

Localització actual

Col·lecció particular, Catalunya.

Bibliografia

Catàleg del Saló d'Antiquaris de Barcelona, 1996.

PIERA, Mónica i MESTRES, Albert. *El moble a Catalunya. L'espai domèstic del gòtic al modernisme*. Angle Editorial, 1999, pp. 166-167.

Detalls



Figura43. Calaixos de la cintura. El central amb compartiments i pintat de blauet.



Figura 6. Interior de l'escambell amb un caixa secret construït tot amb fusta d'alba.



Figura 7. Construcció del caixa superior de l'escambell amb cues d'oronella i claus.



Figura 8. Pota davantera amb garra de lleó i bola i faldó amb talles vegetals.



Figura 5. La talla daurada del faldó contrasta amb l'embotit platejat del caixa.



Figura 9. Detall de l'embotit de metall del lateral de l'escambell, que representa un àngel músic .

Inscripcions

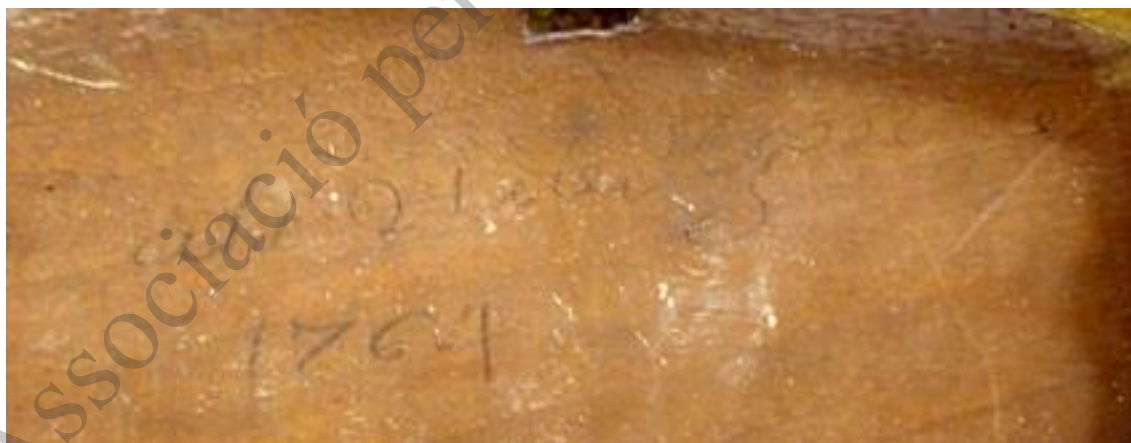


Figura 10. Inscripció "als 21 de Agost de 1764" del plafó entre calaixos de l'escambell.



Figura 11. Inscripció "Joan Llor 1765" a l'interior del sobre de l'escambell .



Figura 12. Inscripció "8bra als 2 de 1775" a la part posterior del moble.

Associació per a l'Estudi del Moble

3.1.1.2. Armari



Figura 13.

Autor

Cercle de Joan Llor, Olot

Datació

1781

Materials

Noguera, arbre blanc als interiors, boix, metall platejat, estuc, pigment negre a certes motlures, guix, pigment blau, bronze als escuts de pany, ferro als panys, claus i frontisses.

Tècniques

Talla i motlures tret de camp, incisions, embotit de boix i embotit de metall, enguixat, pintura, emmotllat per als escuts de pany, forja.

Inscripcions

“1781”

En embotit de boix al coronament.

Diverses marques a la part interior dels muntants i travessers de les portes, distribuïdes de la següent manera:

Porta esquerra:

× Centre del travesser superior

× Dreta del travesser segon

/ Esquerra del travesser tercer i a la mateixa alçada del muntant esquerra

// Dreta del travesser tercer i a la mateixa alçada del muntant dret

↗ × Al mig del muntant esquerra

Porta dreta:

✱ Al mig del travesser superior

○ ○ A la dreta del travesser segon i al muntant esquerra

× A l'esquerra del travesser tercer i al muntant esquerra

1C A la dreta del travesser inferior i al muntant esquerra

Altres marques a les lleixes i muntants del bastidor de l'armari, distribuïdes de la següent manera:

5 A l'esquerra de la lleixa superior de l'armari i a la mateixa alçada del muntant

4 Al muntant esquerra a l'alçada de la segona lleixa

3 A l'esquerra de la lleixa tercera de l'armari i a la mateixa alçada del muntant

⊥ A la part inferior de la dreta de la tercera lleixa

2 A la part interior del darrera i en concret al segon tauló de la dreta es transparenta sota la pintura blava.

Mides

249 x 170 x 73 cm.

Descripció

El bastiment de l'armari s'estructura a partir de quatre llargs muntants que es prolonguen per configurar les potes. En ells encaixen els travessers, un de superior i dos inferiors, que es reforcen amb una parella de clavilles.

El seu front es compon d'una gran porta de dues fulles que obra amb frontisses, i per sota obra un calaix a tota amplada. Cada una de les fulles es divideix en tres plafons de la mateixa amplada, però el central de doble alçada. Estan construïts amb el sistema de

plafons i bastidors i les cares exteriors estan decorades amb jocs de pronunciades motllures que inclouen decoracions amb embotit de metall platejat. Les motllures superiors són de moviments irregulars i l'embotit dibuixa uns motius de fulles d'acant, les motllures centrals, que tenen forma de rectangles verticals amb els costats curts en semicercle, es decoren amb un gerro, que s'aprofita per representar un divertit rostre, amb fulles i tres flors, sent la central un clavell, tot en embotit de metall. Els plafons inferiors s'estructuren en una senzilla forma romboïdal que inclou unes petites motllures també dibuix geomètric, però sense haver-hi decoració en metall. Els costats s'organitzen en plafons amb motllures que dibuixen rombes. Horitzontals la superior i inferior i en doble rombe vertical el central. Algunes de les motllures de tot el moble estan acabades en color negre per accentuar el clarobscur. El calaix inferior també motllurat s'enriqueix amb incisions que reforcen els volums de la superfície, que estan embotides amb estuc blanc. L'escut de bronze de la porta és en forma de cascada de flors té una parella amb funció únicament decorativa a l'altra fulla de la porta. El moble ha perdut les nanses i l'escut del pany del calaix.

Un entornpeu motllurat i clavat recorre les tres cares visibles i amaga les potes. Sobre la cornisa amb diferents nivells de motllures clavades descansa un alt coronament que envolta les tres cares visibles del moble, tallat amb fulles d'acant i moviments en C i S de gran dinamisme i volum, que es distribueixen per configurar una tarja central que inclou la datació 1781 en embotit de boix.

La part posterior del moble està construït amb un muntant central que reforça els taulons verticals clavats als travessers. L'interior s'organitza amb lleixes. La fonadura del calaix es compon de taulons col·locats de davant a darrera i clavats només pel darrere. Els costats també van clavats al darrere amb quatre claus de forja i s'encaixen al davant amb dues cues grosses, assegurades amb clau de forja. Tanca amb un pany de ferro, que porta els cargols d'època posterior.

L'interior de l'armari i del calaix es presenta pintat en blau amb una capa de guix a sota.

Estat de conservació

En general, l'estat de conservació és bo, encara que hi ha atac de xilòfags en actiu i l'acabat està molt brut.

Mostra evidències de haver estat restaurat. Porta un reintegrament en forma triangular a l'extrem dret del calaix, on s'ha reproduït les incisions originals barroerament, ja que el dibuix no encaixa amb el de la resta del calaix. Hi ha un altre reintegrament al remat del coronament, fàcilment visible. També se li ha col·locat una fonadura, que no hi existia originàriament. La segona lleixa no és l'original i l'interior ha estat repintat.

Li manquen els tiradors i l'escut del calaix.

Localització actual

Col·lecció particular, Olot.

Bibliografia

Piera, M. i Mestres, A. *El moble a Catalunya. L'espai domèstic del gòtic al modernisme*. Manresa: Angle Editorial, 1999, pp. 168-169.

Detalls



Figura 14. Armari vist des del lateral.



Figura 15. Plafó superior esquerra amb motlures i embotit de metall.



Figura 16. Coronament tallat i amb la datació 1781 embotida en boix. Reintegrament posterior a sobre.



Figura 17. Plafó central de la porta amb representació de gerro amb flors en embotit de metall.



Figura 18. Cues d'oronella del calaix inferior assegurades amb claus de forja.

Inscripcions



Figura 19. Marca en creu al muntant pret del bastidor de l'armari, sota la lleixa tercera.



Figura 20. El número 3 a la lleixa i el muntant de l'armari. La pintura blava de l'interior.

3. 1.1.3. Escriptori⁸



Figura 21.

Autor

Joan Llor, Olot

Datació

Circa 1780

Materials

Noguera, boix, fusta d'arbre blanc i de pi als interiors de calaixos i a l'armadura, fusta d'arbre blanc a la part posterior, metall platejat, llautó als tiradors i escuts de pany, ferro als panys.

Tècniques decoratives

Motllures, talla, incisions, embotit de metalls i embotit de boix, emmotllat per escuts i tiradors.

Inscripcions

“Alt”, “Mitg” i “Baix”

A tinta als mainells que separen els calaixos grans.

Troblem diferents marques fetes a llapis a la part interna dels plafons que componen l'armadura del moble. Són visibles al treure els calaixos petits de l'interior de l'escriptori. Les marques són :

“O | |” A la part superior interna del costat dret i a la part dreta de l'interior del taulell.

⁸ Encara que actualment aquesta tipologia és coneguda sota el nom de “canterano”, nosaltres fem servir el terme “escriptori”, que era l'utilitzat a la Catalunya del segle XVIII per designar aquesta tipologia de moble.

- “//” A la part superior esquerra del buc de calaixos dret i a la part interna del taulell a la mateixa alçada.
- “X” A la part superior interna del costat esquerra i a la part esquerra de l’interior del taulell.
- “X” A la part superior dreta del buc de calaixets esquerra i a la part interna del taulell a la mateixa alçada.

A més hi ha cercles i marques de forats de pany fets a llapis a diferents llocs dels muntants que sustenten els calaixets interiors i a la part interior de la tapa.

Mides

120 x 131 x 62,5 cm.

Descripció

Moble amb armadura de noguera massissa que presenta el seu front amb lleugera línia serpentina. Es compon de quatre calaixos llargs que ocupen tot el ample del moble, estan separats per mainells visibles des de l’exterior i es decoren amb incisions fetes amb burí que representen volutes, circells, fulles d’acant i petites flors. El superior és més baix, no porta pany i obra per dos poms de fusta. Els altres tres porten tiradors i escuts de pany en bronze treballats amb dibuixos asimètrics i rocalles.

L’únic calaix completament original és el segon començant per d’alt. El seu front és massís i és l’únic que mostra restes de metall en la seva decoració.

La tapa de l’escriptori, que és massissa, té moviment serpentí a la seva cara exterior i obra per frontisses de placa i s’aguanta per altres de compàs. L’exterior de la tapa presenta un ram de flors i fruites coronat per un cistell de fruites, que està parcialment tapat per l’escut del pany en forma de rocalla. L’interior es distribueix a partir d’una porta central flanquejada per dos bucs amb tres calaixos separats per mainells amb front de línia serpentina. Per la seva cara exterior la porta representa una façana d’estil barroc amb petites restes d’embotit de metall i al bell mig una creu feta en embotit de boix. A l’obrir la porta descobrim un compartiment i dessota un calaixet decorat amb incisions que representen dos cistells de fruites. Els costats de l’interior es decoren amb una branca florida on es posa una àliga que mostren restes d’embotit de metall. El taulell del moble porta una flor central i emmarcada per un seguit de rombes i un rectangle a la part més exterior tot gravat al burí.

El moble descansa sense potes sobre un sòcol motllurat. Els cantells davanters convexos estan decorats a la seva part superior per talles en forma de cara d’home i a sota amb incisions que reproduïxen una columna amb capitell, fust i base, tot amb restes de embotit de metall. Finalment els laterals que estan construïts per un únic plafó de fusta es decoren amb incisions de dibuix lineal mogut amb esses contínues i combinades amb flors. Al centre la decoració representa una tarja de contorn mogut de doble filet.

Estat de conservació

Necessita una bona neteja i pateix d'excés d'humitat.

Falten els calaixets secrets que anirien a banda i banda dels dos calaixos inferiors de l'interior de l'escriptori.

Hi ha dos reintegraments a l'alçada del pany de la tapa.

Li van afegir solera sota el calaix inferior.

Els interiors dels calaixets de l'escriptori són refets.

El calaix superior està reconstruït amb fusta de pi en tot el seu interior i l'exterior reddecorat amb incisions sobre una xapa de noguera d'època posterior.

El tercer calaix també té l'interior d'època posterior. El seu front només conserva una petita part original al seu centre, la resta està construïda per posts verticals xapat per la part interior i per l'exterior.

El quart i últim calaix té l'interior de pi i el seu front també xapat de nou a l'interior i a l'exterior. Les cues d'oronella que uneixen del davant amb els costats d'aquests calaixos refets són poc acurades i assegurades amb pasta i el dibuix de les incisions menys precisa que la del calaix original.

Bibliografia

MAINAR, Josep. *El moble català*. Barcelona: Editorial Destino, 1976, pp. 166-167.

Detalls



Figura 22. Interior de l'escriptori amb sis calaixos i porta central.



Figura 23. Detall del segon calaix gran. L'únic original.



Figura 24. Detall del centre del segon calaix gran amb restes de metall a l'interior de les incisions.



Figura 25. Interior de l'escriptori amb decoració d'àliga sobre una branca incís a la nogura i amb restes de metall.



Figura 26. Màscara d'home a la part superior del cantell sobre incisions en forma de columna també amb restes de l'embotit metàl·lic.

Inscripcions



Figura 7. Mainells entre calaixos amb les paraules "Alt" Mitg" i "Baix".



Figura 28. Inscripció "X" a l'interior de la part superior esquerra del lateral del moble.



Figura 29. Inscripció OII a l'interior de la part superior dreta del lateral del moble.

Associació per a l'Estudi del Moble

3.1.1.4 Parella de calaixeres



Figura 30. Calaixera A



Figura 31. Calaixera B

Autor

Joan Llor, Olot

Datació

Circa 1787

Mides

99 x 143 x 66 cm.

Materials

Noguera, arbre blanc a l'interior dels calaixos, diverses fustes a l'estructura (noguer, roure,...), guix a algunes aplicacions, metall platejat, or fi, ferro al pany, bronze daurat a tiradors i escuts de pany.

Tècniques decoratives

Talla aplicada, motllures, incisions, embotit de metall, emmotllat per als escuts de pany i tiradors, forja als panys.

Inscripcions

Calaixera A

“Asra”, “Dret”, “Alt”, “Mitg”, “Baix” amb dues ratlles verticals a sota de cada paraula. A tinta, a l'interior del frontal i a l'interior de la part posterior de cada calaix.

“1”

Amb bol vermell a l'interior de les fonadures dels calaixos.

“Baix”, “Mitg” “Alt”

A tinta, a la part superior dels mainells.

Calaixera B

“Asra”, “Dret”, “Alt”, “Mitg”, “Bayx” amb una ratlla vertical a sota de cada paraula. A tinta, a l'interior del frontal i a l'interior de la part posterior de cada calaix.

“2”

Amb bol vermell a l'interior de les fonadures dels calaixos.

“Bayx”, “Mitg” “A[l]t” “E[]a”

A tinta, a la part superior dels mainells.

Diferents signes (cercles, creus, ratlles horitzontals i altres) al mig de cada un dels cinc taulons que configuren la part posterior del moble per la seva part interior. Alguns són parcialment il·legibles a causa de la brutícia, especialment els del tauló de la dreta. Intentem reproduir-les:



A més els mainells estan numerats a llapis del 1 al 8.

Descripció

Estructura paral·lelepípeda amb els cantells davanters en xamfrà i el frontal en lleuger moviment serpentí. Obra amb quatre files de calaixos separats per mainells visibles, tres dels calaixos són iguals i ocupen tot el ample del moble mentre que la fila superior es divideix en dos calaixos de la meitat d'ample i més baixos. Els taulons verticals de la part posterior estan clavats i encaixen amb galzes al taulell i als costats.

El taulell de noguera es perfila a tres de les seves cares amb un joc de motlures clavades i daurades. També el sòcol s'enriqueix amb motlures daurades i fa de encaix dels peus en forma de grapes daurades, amb quatre dits les de davant i tres les de la part posterior, que estan treballades fins i tot a les parts no visibles. Les fonadures dels calaixos estan col·locades de davant a darrere i porten llistó separador al mig, d'època posterior, clavat amb puntes de tapisser. Els costats s'encaixen amb cues tancades grans al davant i cues obertes al darrera, algunes de les quals es reforcen amb claus de forja. Els panys de ferro són originals i d'una alçada de 11,5 cm.

Les tres cares visibles del moble es decoren amb fines incisions embotides de metall platejat, que en alguns llocs sobresurt del forat. En certes parts aquest metall presenta un aspecte ennegrit mentre que en altres és molt brillant. Al voltant dels calaixos aquesta decoració representa un dibuix lineal continuat compost de volutes, cercells, fulles d'acant i petites flors. Als laterals el dibuix és més simple, elimina les fulles d'acant i incorpora un fistó. El perímetre dels calaixos acaba en motlura de mitja canya daurada i els tiradors en bronze daurat són fins en la seva decoració que combina draperies, cintes, medallons amb efígies i copes de marcat estil clàssic a joc amb els escuts dels calaixos grans. Per la seva part, els escuts dels calaixos petits de la calaixera A no són els originals i representen rocalles. Els de la calaixera B combinen fulles d'acant amb llaçada. En certs llocs aquestes aplicacions de metall oculten parcialment l'embotit de metall.

Els xamfrans s'enriqueixen amb talles daurades i clavades en forma de llaç amb cascada de fulles i flors, *paterna* i roseta amb un cercell. L'embotit de metall decora també l'espai entre les talles. Als costats i clavada sota el sòcol penja una talla daurada en forma de fulles d'acant.

Estat de conservació

Les calaixeres han perdut un faldó de talla d'uns 35 cm. que anava clavat i encolat amb cola animal al centre del front de cada moble.

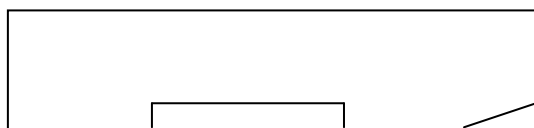
Els dos mobles porten al seu costat esquerra rascades a una alçada de 77 cm., possiblement produïdes pel fregament amb alguna maneta de porticó de finestra de la casa, ja que es troben a aquesta alçada.

Les calaixeres han tingut al menys dues intervencions. Encara que no es té documentació al respecte, del seu anàlisi es pot deduir una restauració a la primera meitat del segle XIX. D'altra banda, el Museu Comarcal de la Garrotxa té registrat una altra, a l'últim quart del segle XX. Les aplicacions daurades de la part baixa dels xamfrans són de guix i d'època posterior a la construcció de la calaixera i de la resta de decoracions aplicades, que són en fusta tallada. Aquestes rosetes en guix són iguals a les que decoren les portes de l'alcova del bisbe, de la primera meitat del segle XIX.

Calaixera A

Els escuts de pany dels dos calaixos petits no són els originals.

Calaix superior esquerra porta dos reintegraments al davant. Un rectangular a la part inferior central i un triangular a la cantonada inferior dreta.



Calaixera B

Reintegrament triangular al calaix superior dret.



Per consegüent, l'embotit platejat que passa per damunt és d'època posterior a la construcció. Aquest metall no es veu diferent en textura i aspecte de la que trobem a la resta del calaix, però sí en el dibuix, on es simplifica molt els detalls. Això permet deduir que al moment de la restauració es va refer l'embotit de metall.

Aquests reintegraments també demostren que el daurat que volteja tots els calaixos és posterior, ja que és igual a les parts reintegrades que a la resta del moble.

Bibliografia

Exposición internacional del mueble, 1923, pág. XXXVI, lám. XXXV.

MARTORELL, Jeroni. *Interiors. Estructures autèntiques d'habitacions, del segle XIII al XIX*. Barcelona: Seix y Barral, 1923, lám. XXXV.

PLA CARGOL, Joaquim. *Art popular i de la llar a Catalunya*. Barcelona: Parsifal Edicions, 1995 (1927), p. 208.

FEDUCHI, Luis. *El mueble español*. Barcelona: Polígrafa, 1969, p. 226.
MAINAR, Josep. *El moble català*. Barcelona: Destino, 1976, pp. 138 i 164-165.
MAINAR, Josep. *La casa Trinxeria. Aproximació al mobiliari d'un estatge dels segles XVIII i XIX*. Olot: Ajuntament d'Olot. Patronat del museu-biblioteca, 1981. [Folleto].
MAINAR, Josep "Els mobles d'estima a Olot", *Comarca d'Olot*, núm. 279, 1984, pp. 39-40.
PIERA, Mónica. *La calaixera o cómoda catalana y sus variantes tipológicas en el siglo XVIII*. Barcelona: Universitat de Barcelona. Tesi doctoral inèdita.

Detalls



Figura 32. Cantell de la calaixera A.



Figura 33. Detall del segon calaix de la calaixera B amb embotit de metall.



Figura 35. Boclaclau del segon calaix de la calaixera B en metall daurat



Figura 35. Cues d'oronella d'un dels calaixos.



Figura 36. Interior de l'estructura, sense solera.

Inscripcions



Figura 37. "Alt" i una ratlla a sota del calaix gran superior de la calaixera B.



Figura 38. Inscripció "Asra" del calaix petit esquerra de la calaixera B.



Figura 39. Inscripció "Mitg" del segon calaix llarg de la Calaixera B.



Figura 40. Calaix inferior de la calaixera A amb la inscripció "Baix" i dues ratlles.

Associació per a l'Estudi del Moble

3.2 .Els documents

El fet de que totes les peces estiguessin treballades amb la mateixa tècnica ens va permetre establir una primera relació entre elles. Per bé que el lligador estava signat, no teníem referències sobre el seu lloc de procedència, perquè havia passat pel circuit comercial. En canvi, la parella de calaixeres i l'armari, malgrat ser anònims, romanen a cases olotines, havent moltes possibilitats que aquest fou aquest el seu lloc de procedència. Tenint això en compte vam considerar raonable començar la recerca del nom de Joan Llor als arxius de la Garrotxa, en concret l'Arxiu Històric Comarcal d'Olot i a l'Arxiu Parroquial de Sant Esteve.

De seguida vam veure que anàvem pel bon camí quan vam localitzar un fuster anomenat així als cadastres dels anys 1716 i 1720. En aquest últim registre els documents indicaven que Joan Llor tenia 37 anys. En conseqüència, si tenim en compte les datacions inscrites sobre el lligador, difícilment aquest fuster podia ser l'autor del moble, ja que a les hores tindria com a mínim 81 anys.

Això, no obstant, volíem demostrar la possible relació entre aquest Joan Llor i el fuster anomenat igual, que havia construït el moble amb la creença d'haver-hi un lligam familiar entre ells. Les dades ens permetien centrar la recerca a la ciutat d'Olot i no volíem desapropiar l'avinentsa per recollir aquells documents que, en el decurs de la investigació sobre la família Llor, ens arribessin a les nostres mans amb informació d'altres fusters i artesans coetanis implicats en la construcció de mobles en aquestes contrades. Ens interessaven especialment els inventaris, on podia citar-se el contingut del taller, els contractes d'obres per conèixer el sou, la composició dels tallers i la forma de treballar, les èpoques o cartes de pagament que fessin referència a l'encàrrec d'un moble, els capítols matrimonials de fusters i altres professionals relacionats amb la construcció de mobles, com, per exemple, pintors i dauradors.

Com no ens podíem plantejar un buidatge exhaustiu de tots els manuals, després de la consulta dels cadastres del segle XVIII, vam decidir agafar mostres tot centrar-nos en la segona meitat del segle XVIII. Vam començar buidant tots els manuals de l'arxiu de protocols dels anys 1751 a 1753 per a seleccionar aquells notaris que tinguessin algun document referent a la família Llor. La recerca ens va portar a revisar tots els manuals dels notaris Miquel Oliveres, Joan Vayreda i Gaspar Clapera. Quan un notari deixava d'estar en actiu continuàvem amb els manuals del notari que el reemplaçava a la notaria.

Tot seguit, vam fer una nova mostra amb manuals dels tres primers anys dels notaris que iniciaven l'activitat professional en data posterior a 1753 i vam seleccionar novament aquells que havien treballat per a la família Llor. Obteníem així altres notaris dels que havíem de fer un buidatge complet. Es tractava de Benet Anton Concs i Pau Casabona. El buidatge del documents del segle XIX va ser més selectiu. Vam escollir els notaris on podíem trobar dades concretes de la mort i la descendència de l'autor del lligador. Malauradament, no obstant haver fet el buidatge de tots els manuals conservats a l'arxiu de protocols dels anys 1805-1807 no vam trobat l'inventari *post mortem* de Joan Llor. Si aquest criteri ens permetia recollir la màxima informació sobre els Llor sense haver de fer el buidatge complet de l'arxiu, sabíem que l'obtinguda de la resta d'artesans seria forçosament parcial, però complementària del treball específic que ens havíem plantejat.

3.3. La bibliografia

Vam centrar la consulta bibliogràfica en l'estudi del moble català del segle XVIII i en concret de la Garrotxa.

Dels mobles a estudiar, les calaixeres de Can Trincheria estan reproduïdes a diferents publicacions, però les descripcions i els comentaris al respecte són molt breus.⁹ En els pocs casos que s'intenta identificar el metall de l'embotit es parla de plata, pols de plata o filet de plata. Mainar, l'estudiós que més ha treballat sobre el moble català, dedica diverses línies dels seus escrits a aquesta parella de calaixeres. En el seu llibre *El Moble Català* diu: “Entre els models més insignes d'aquest tipus (de calaixera) hi ha la parella de la sala principal de la casa Trincheria, filetejada de plata, que és tota una filigrana de cal·ligrafia rococó (...)”.¹⁰ En el seu escrit *La casa Trincheria* els hi fa aquest elogi: “Entre el moblatge de més gran interès de la col·lecció Trincheria hi ha la parella de calaixeres bessones, síties a la cambra “del general”, són de singular correcció, clàssica en orde a les mesures i proporció disposades en tres calaixos a tota amplada, més altres dos partits, al damunt, dotats de guardapols al seu contorn, vulgarment anomenat “boc d'ànec”, típic en portes i calaixos de l'ebenisteria barroca; llur frontal manté amb discreció l'ondulació serpentina, i escornats els dos angles davanters del buc; en la dita esbiaixada, unes aplicacions de talla són centrades per una rosassa. Un dels ornats principals estesos en les superfícies de calaixos i costats dels bucs, és l'orla composta de fulles i cercells en trets de cal·ligrafia discontinua, feta mitjançant filets d'argent incrustats i repuntats en la seva superfície; és com si un dels grans ciselladors francesos de l'època s'hagués entretingut a agençar una composició a l'antiga, discrecionalment, amb el sentit de la il·lustració: ja que no es veu transsumpte d'obra tipificada, alguns dels trets d'aquests mobles, però fan pensar en l'ebenista parisenc Beneman. Explorats els bucs, la part interior mostra que la fusta i l'armadura és autòctona. En la conjunció de solucions comunes i de solucions alambinades, hi ha ignorada, la mà d'un artífex català il·lustre”.¹¹

Ja hem comentat que Josep Mainar publicà també dues imatges de l'escriptori que estudiem. D'aquesta peça en comenta “canterano amb frontal serpenti. Tapa i calaixos són ornats amb incisions de burí gràcil i assenyat, força més que les ampul·loses formes dels metalls que les acompanyen.”¹²

Entre els importants estudis existents sobre la Garrotxa del segle XVIII que hem consultat, volem destacar l'obra de Miquel Puig sobre la ciutat d'Olot.¹³ Aquest

⁹ Ja hem vist a la fitxa de les calaixeres que aquestes ja es van publicar l'any 1923. Sempre s'han considerat un important exemple de la producció de mobles catalana, però sense que ningú els hi dediqués un estudi minuciós.

¹⁰ MAINAR, *El moble català*, p.138. Posteriorment, en un curt article sobre els mobles d'Olot torna a descriure les calaixeres com “esplèndides filigranes de fil de plata ambutides (sic.) tot resseguint les vores dels calaixos i emmarcant les boques dels panys i les manses argentades”. MAINAR, “Els mobles d'estima a Olot”, pp. 39-40.

¹¹ Josep MAINAR. *La casa Trincheria. Aproximació al mobiliari d'un estatge dels segles XVIII i XIX*. Patronat del Museu-Biblioteca. Olot, setembre, 1981.

¹² MAINAR, *El moble català*, pp. 66-67. Com hem dit, Mainar no fa cap referència a la decoració metàl·lica d'aquest moble.

¹³ Miquel PUIG. *El segle XVIII. Quaderns d'Història d'Olot*. Olot, 2002.

interessant treball ens ha proporcionat molta informació referent a la vida menestral de llavors, permetent-nos entendre millor l'entorn del taller de fusteria de Joan Llor. Malgrat això les referències a la producció de mobles són escasses i en cap cas fan esment a aquest fuster.¹⁴

Associació per a l'Estudi del Moble

¹⁴ Hem trobat referències sobre moble a les següents publicacions: Josep DANÉS. *Arquitectura popular. Secció septentrional de la Comarca d'Olot. Notes referents a les masies de les valls de Bianya, Castellar de la Muntanya i Valldebach*. Barcelona. Impremta de la Casa de Caritat, 1919. Josep MAINAR. "Els mobles d'estima a Olot" pàg. 39-40 . Curtes referències als 14 textos sobre masies publicat per Amics de la Vall de Bianya a *Masies de la Vall de Bianya*; també a Jordi XUCLÀ. "Les Cols" a *La Comarca d'Olot*, núm. 770, 1 setembre 1994, pàg. 43-47.

4. Resultats

4.1. Els fusters d'Olot al segle XVIII

Olot va ser una ciutat amb un fort creixement demogràfic en el transcórrer del segle XVIII, gràcies a la prosperitat econòmica de la ciutat. El creixement s'intensificà a l'últim quart de segle coincidint amb la instal·lació dels primers telers mecànics. Si al 1716 es comptabilitzen 4.350 habitants, al 1787 són ja 9.146.¹⁵ És a dir, que Olot duplicà la població durant el segle XVIII. Si volem saber el nombre de persones que es dediquen als treballs de la fusta en aquest període, només contem amb els cadastres, les dades dels quals ens poden servir d'orientació. El cadastre de 1716 registra 19 fusters que exercien a la vila d'Olot, mentre que al 1769 són 23. Quan al 1773 es fa un recompte de les famílies que tenen fills per reclutar, trobem ja 25 fusters.¹⁶ Quasi tots els seus noms coincideixen amb els citats al cadastre de quatre anys abans.¹⁷

Al primer cop d'ull sembla que el nombre de fusters que hi havia a la ciutat no era suficient per a la feina que podia generar la seva població, però si tenim en compte que d'aquesta població s'hi comptabilitzava un nombre molt elevat de mainada i que el 1787 el percentatge de població activa s'ha estimat en el 38%, ens queda que hi havia un mestre fuster per uns 139 habitants. Si a més a més suméssim el nombre d'oficials i aprenents que també treballaven als tallers, podem pensar, que encara que no faltava feina, les dades són raonables. Amb això volem qüestionar l'opinió general de que els mobles de la Garrotxa eren portats d'altres indrets o fets per mestres forans que eren acollits a les cases de pagès, on a canvi d'allotjament i menjar feien les feines de fusteria.¹⁸ Encara que és possible que aquesta pràctica es realitzés a algunes cases aïllades de diferents zones de Catalunya, el que hem pogut constatar a la Garrotxa és que hi ha uns llinatges de fusters amb forta tradició i amb tallers oberts, que treballaven tant per a famílies de les ciutats com per a masies de tota la comarca, com és el cas de l'obrador dels Llor.¹⁹

¹⁵ Font de Miquel Puig. La dada de 1787 correspon al cens de Floridablanca. (Miquel PUIG. *El segle XVIII*.)

¹⁶ Aquest document porta per títol: *Vecindario de la villa, parroquia y término de Olot. Corregimiento de Vich. 1773*

¹⁷ Les úniques excepcions són Rafel Germà i Josep Mas que no apareixen al 1773 i Baltasar Compte, Joan Ferrés i Fidel Alsina que no es citaven abans. Hi ha un altre nom, Josep Soler, que surt com a mestre de cases al 1773 que no podem assegurar que sigui el que anys abans exercia de fuster.

¹⁸ Són varis els historiadors que parlen de tallers de fusteria muntats a les mateixes cases i, per això, hem intentat trobar indicis de la seva existència a la Catalunya del segle XVIII. Encara que aquesta pràctica té lògica quan parlem de masos grans escampats pel territori, en realitat creiem que amb el pas del temps s'ha exagerat aquesta pràctica i s'ha pres com a generalitat un cas concret explicat per Josep Danés que feia referència a un membre de la família Llongarriu que es dedicà a construir els mobles del mas familiar. (DANÉS, *Arquitectura popular*, p. 39-40). Aquest exemple és posteriorment recollit per Josep Mainar, però sense precisar que es tracta d'un cas aïllat. Així, a diferents àmbits s'ha estès la idea de que els mobles catalans de l'Edat Moderna es feien a les pròpies cases. Voldríem al menys matisar aquesta opinió i no considerar els tallers de fusteria efímers com el més habitual ni els únics en el sistema de treball a l'època. Una cosa és que a les cases es disposessin de eines de fuster per facilitar les necessàries obres als masos i que els propietaris col·laboressin en la mesura de les seves possibilitats a fer feines de fuster, manyà o qualsevol altre professió i l'altre és negar que a la Catalunya del segle XVIII la major part dels mobles es construïen als tallers estables oberts a diferents pobles i ciutats del territori, que enviaven puntualment equips d'artesans a treballar *in situ* als masos per evitar desplaçaments.

¹⁹ Un punt de controvèrsia és per nosaltres l'opinió que atribueix una gran part dels mobles catalans del segle XVIII, especialment els procedents de la comarques de Girona, a tallers francesos. Els arguments es basen en les estretes similituds en els dissenys. Encara que estem totalment d'acord en que podem trobar

En el cas d'Olot, els fusters estaven agregats a la confraria Sant Josep fundada a la parròquia de Sant Esteve i que englobava a més dels treballadors de la fusta, els escultors, pintors, dauradors, torners, boters, encepadors, pentiners i cadiraires. Com és habitual a l'època, a l'ingressar a la confraria, els fills de confrare havien de pagar una quantitat simbòlica, cosa que permet entendre l'abundant nombre de llinatges amb la mateixa professió. L'any 1806, per exemple, un fill primogènit i hereu de mestre fuster paga a Olot l'import d'una lliura de cera blanca, mentre que una persona aliena a la confraria ha d'abonar nou lliures en moneda de Barcelona.²⁰

El preu del jornal de fuster no era igual per a tots els tallers de la ciutat. No tenim una informació continuada al respecte, però sí suficient per fer-nos una idea força aproximada de les quantitats que cobraven.²¹

Jornal de mestre fuster:

1751	9 sous	(taller Joan Días)
1752	9 sous	(taller Joan Llorens)
1753	10 sous i 6 diners	(taller Josep Llor)
1757	12 sous	(taller Josep Llor)
1761	10 sous i 6 diners	(taller Josep Llor)
1761	10 sous	(taller Josep Llor)
1762	10 sous i 6 diners	(taller Esteve Llor, obres fetes al 1725 i 1726)
1765	10 sous	(taller Esteve Lamarca, obres fetes al 1758)
1765	9 sous	(taller Joan Xalavia, obres fetes al 1764-65)
1767	10 sous	(taller Esteve Lamarca i Isidro Isern, obres al 1765)
1768	9 sous	(taller Josep Llor)
1773	10 sous	(taller Rafel Plana, Sant Joan Abadesses)
1774	10 sous	(taller Josep Maruny)
1775	9 sous	(taller Isidro Isern)
1775	10 sous	(taller Joan Días, obres fetes des del 1768)
1780	10 sous	(taller Esteve Lamarca)
1781	10 sous	(taller Joan Llor, obres fetes des del 1780)
1784	10 sous i 6 diners	(taller Pere Planadecursach de Ridaure)
1790	11 sous i 3 diners	(taller Anton Llorens i Miguel Torras)

Jornal de fadrí fuster:

1752	7 diners i 6 diners	(taller Joan Llorens)
1754	9 sous	(taller Josep Llor)
1754	7 sous i 6 diners	(taller Josep Llor)
1780	9 sous	(taller Esteve Lamarca)

Jornal d'aprenent fuster:

1765	6 sous	(taller Esteve Lamarca)
1780	7 sous i 6 diners	(taller Esteve Lamarca)

aquestes relacions estilístiques entre mobles francesos i alguns dels catalans, les seves característiques estructurals i constructives permeten diferenciar-los. Més difícil es conèixer dades concretes sobre el número de fusters francesos que treballaven per terres catalanes, informació que ens ajudaria a entendre en part aquestes relacions.

²⁰ A.H.C.O. Pau Casabona, Man. 1806 (1513), fol. 148v. Acceptació com a mestres fusters dintre de la confraria de Sant Josep a Joan Sala, Pere Maruny i Esteve Badosa.

²¹ Les dades estan extretes de cartes de pagament i memorials d'obres de diversos manuals de notaris d'Olot conservats a l'A.H.C.O.

Com podem observar, el jornal de fuster té importants fluctuacions –de 9 a 12 sous– durant la segona meitat del segle XVIII a la ciutat d'Olot, que no semblen respondre a una única raó. Encara que tinguem en compte que molts cobraments són endarrerits i, doncs, el preu del jornal s'ha d'establir segons la data en que es va fer la feina, el resultat també demostra que els preus no eren fixos, sinó que uns tallers cobraven més que altres, i que, fins i tot, un mateix mestre podia cobrar més o menys depenent de les circumstàncies. D'aquesta manera, trobem que un mateix taller cobra el jornal a diferent preu durant un mateix any o que en dades posteriors torna a baixar el preu. De totes maneres, aquestes quantitats són inferiors a les que s'estaven pagant als fusters de Barcelona per les mateixes dates, on a l'últim quart de segle el jornal de mestre voltava ja els 14 sous.²²

Si la feina la podia solucionar un fadrí, el cost era sensiblement inferior. En una mateixa factura, en Josep Llor valora el jornal del fadrí primer en 9 sous i el d'un altra fadrí en 7 sous i 6 diners. El treball dels aprenents es pagava a un preu encara més reduït, però recordem que les ordenances del gremi no els hi permetia cobrar a ells els diners, ja que estaven en règim d'aprenentatge.

²² Consultar la tesis de llicenciatura de Mónica Piera, "Los mueblistas de Barcelona a finales del siglo XVIII" defensada a la Universitat de Barcelona al 1997 (inèdita).

4.2. Les tipologies de moble a la ciutat d'Olot

Les tipologies de moble que estudiem formen part del moblatge propi de l'habitatge català del segle XVIII. Podem dir que són els contenidors més emblemàtics dels interiors durant aquella centúria i molt especialment de la segona meitat. Encara que la caixa i l'arquilla pervivien a les zones rurals, la calaixera i l'escriptori els van arraconar. El lligador, per la seva part, s'afermava com a moble femení de prestigi i l'armari guarda-robes es consolidava com a peça protagonista de la sala, especialment a les comarques gironines.

Per poder valorar els nostres mobles en el seu context volem fer un petit repàs a aquestes tipologies a partir de la informació trobada a la documentació d'Olot i a partir també de la comparació amb altres peces catalanes similars. Volem remarcar que totes les imatges que presentem pertanyen a mobles catalans, però que només algunes provenen de la Garrotxa. Sempre que coneixem la seva procedència concreta ho indiquem.

4.2.1. Els lligadors

Com a la resta de Catalunya, a Olot el lligador o tocador és un moble capdal, especialment per a les famílies benestants del segle XVIII. El lligador no és només el moble on la dona es pentina cada matí, sinó també on guarda les joies, la seva correspondència i altres objectes personals. Sens dubte té per a ella un gran valor sentimental. És lògic pensar que l'estima per aquesta tipologia de moble es correspon amb una voluntat per embellir-lo i poder presumir davant les amistats. Així doncs no és casual que els tocadors del segle XVIII siguin peces interessants, fets amb tècniques a la moda i, moltes vegades, ricament decorades (xapat, policromat, lacat a la xinesca, amb embotit de boix).

El terme més freqüent per a anomenar aquesta tipologia era el de lligador. Citarem alguns exemples extrets de la documentació olotina:

*“Un lligadó de noguer ab son calaix gran ab diferents divisions dins las quals divisions si han trobat alguns llibrets de novenas, dos pastas de agnus, una barretina de tafetà usat, un coll de batista, y un corbatí de mossolina, una capsa de mirall, tres vanos ab guarnició de marfil usats, unas xarrateras de seda negre ab sas sivellas de plata, una cadaneta de plata per portar claus, dos ollerars, un potet de vidra y otras cosetas de ninguna estima com botons y un canó de posar agullas.”*²³

*“Un lligador ab son calaix de fusta de noguer ab algunas gravaduras de boix y son pany y clau”.*²⁴

Un altre terme per a anomenar aquest moble és el de tocador:

*“Un tocador de noguer ab son mirall, usat”.*²⁵

“Un tocador treballat de escultura dorat ab son mirall corresponent y ab sos calaixets y sobrepanys de plata cubert o tapat de guadamací y dins dits calaixets se han trobat

²³ A.H.C.O. Benet Anton Concs, Man. 1767, fol. 95r-103r. Olot, 1767, octubre, 7. Inventari dels béns que foren de la senyora Josepa Vila i Oriola.

²⁴ A.H.C.O. Miquel Oliveras, Man.1761 (1359), fol. 137v-145v. Olot, 1761, febrer, 22. Inventari dels béns que foren de don Anton de Lentorn i de Civilla.

²⁵ A.H.C.O. Pau Casabona, Man. 99v-106v. Olot, 1788, mars, 12. Inventari dels béns que foren de don Ignasi Vayreda i Cors.

una capseta de tenir polvos, dos empolvadors de pluma y alguns papers y cartas de ninguna substancia."²⁶

Recordem que hi havia dos models de lligadors, el que procedeix de la taula de paret, a la que se li afegeix un escambell amb calaixets que fa de suport del mirall, com el cas aquí estudiat i el que deriva de la calaixera, en forma de petita calaixera amb escambell i mirall. Amb la finalitat d'ordenar millor les pertinences, els calaixos tenien divisions interiors, que a l'època es pintaven normalment amb blauet i, a vegades, es folraven amb robes de lli.

Mostrem uns exemples de lligadors d'estructura similar al de Joan Llor, però molt més senzills. Creiem especialment interessant la comparació amb l'exemplar que pertanyia a Can Coix i es va exposar l'any 1950 a una exposició de llits que es va fer a Can Calopa en Argentona. En concret, l'escambell presenta accentuades formes concavoconvexes sobre petites potes i cintura tallada, que ens recorda el nostre lligador. La forma d'aquests escambells que no ocupen tot el llarg de la taula i que superposen els calaixos s'allunya del habitual escambell allargat català present a moltes calaixeres i tauletes i alguns escriptoris i s'apropa més a la forma dels joies. És com si els artesans d'aquestes peces haguessin concebut en un sol moble un tocador i un joier.



Figura 41. Lligador de Joan Llor,
Olot datat al 1764,65 i 1775.
Col.lecció particular



Figura 42. Lligador de can Coix, presentat
al 1950 a l'exposició de Can Gallifa a
Argentona, Maresme.

²⁶ A.H.C.O. Benet Anton Concs, Man. 1778 (1286), fol.183r-194v. Olot, 1778, octubre, 3. Inventari dels béns que foren del doctor en dret, Magí Soler.



Figura 43. Lligador català pintat i daurat. Presentat a la Fira d'Antiquaris de Barcelona.



Figura 44. Lligador amb estofat i platejat, abans amb colradura. Col·lecció particular, Maresme.

En tots els casos presentats i com es habitual al moble del XVIII català, la talla daurada, platejada o amb colradura, és complement imprescindible de la decoració. Els marcs dels miralls s'enriqueixen amb petxines, cascades de flors, fulles d'acant i tornapuntes en C i S. També els faldons de les taules així com els genolls de les potes *cabriolé* s'aprofiten per a decorar-les amb talles al gust del segle XVIII.

4.2.2. Els armaris

L'armari que estudiem s'inscriu dintre del model d'armari de Girona que va tenir molt èxit durant el segle XVIII. Trobem aquesta denominació d'origen, "armari de Girona", a la documentació de diferents indrets de Catalunya de forma repetida, i fa referència a aquests armaris grans característics de Girona, que estructuraven el seu front amb portes i un o dos calaixos inferiors a l'exterior i que, en certes ocasions, també porten altres a l'interior de les portes.

Molt possiblement l' exemplar aquí estudiat era un armari guarda-robes, és a dir, que servia per a deixar la roba de la casa. A la documentació d'Olot hem trobat moltes vegades inventariats els guarda-robes, tant de noguer, com de pi o pollancre, exempts com el nostre o fixats a la paret, és a dir, encastats. Degut a les seves grans dimensions trobem que, a més a més de roba de la casa - tovallons, tovalles, llençols, etc.- solia utilitzar-se per guardar objectes necessaris per parar la taula, com safates, peces de vidre, etc.

A la documentació, descripcions com aquestes són habituals: "*Un guardarobas fusta noguer usat dins lo qual se ha trobat lo següent (tovallons, cuxineras, estovallas, llansols, mirall xic ab sa capsas, un dossier de primaveras, pasta de agnus guarnida de flor de monja, dos safatas de pisa per pendrar xicolata (sic), gerro y palangana de estany)*",²⁷ "*un guardarobas gran ab dos calaxos, de fusta de pi, ab son pany y clau, dins lo qual se ha trobat lo següent...*" (roba de la casa, ganivets, safates),²⁸ "*un guardarobas de noguer gran ab tres calaixos y dins ell...*" (roba casa).²⁹ Malgrat que aquest era l'ús habitual dels armaris grans, a algunes cases els trobem per altres usos, com per exemple, per a fer de biblioteca. Així podem llegir: "*un armari gran ab sas portas y un calais gran al peu de aquell, tot de pi, dins lo qual (plegas, actes, papers...)*".³⁰

Portar datació al coronament és un fet habitual en aquests armaris catalans del segle XVIII i és una llàstima que quan a la documentació es citen aquests mobles no es deixa constància d'aquestes datacions, la qual cosa ajudaria a establir relacions entre peces documentades i mobles que han arribar fins a nosaltres.

L'anàlisi d'aquests mobles datats ens permet a apreciar la lenta evolució dels estils, així com a copsar els intents per estar al dia per part dels fusters. En el nostre armari, la decoració, especialment els jocs de motlures i les talles del coronament repeteixen formes que són presents a l'armari català des de la primera meitat de segle XVIII. És el dibuix de les incisions que porten l'embotit de metall el que va interessant i diferent a aquest armari.

Encara que les directrius estètiques procedents de França fan disminuir el seu ús, la demanda d'armaris de Girona és encara intensa durant les quatre primeres dècades del

²⁷ A.H.C.O. Ignasi Masbernat (1729-1754) Man. 1753 (1334), fol. 188v-198r. Olot, 1753, juliol, 25.

Inventari dels béns que foren del noble senyor don Josep Vila i Cols.

²⁸ A.H.C.O. Miquel Oliveres (1742-1768) 12 Man. 1753 (1351), fol. 303v-310v. Olot, 1753, maig, 6.

1753. Inventari dels béns que foren del senyor Anton Llopis, ciutadà honrat de Barcelona en la vila d'Olot domiciliat.

²⁹ A.H.C.O. Benet Anton Concs, Man. 1778 (1286), fol. 183r-194v. Olot, 1778, octubre, 3. Inventari dels béns que foren del doctor en dret Magí Soler, ciutadà honrat de Barcelona.

³⁰ Citat al mateix inventari dels béns de Josep Vila i Cols.

segle XIX. L'inventari del taller del fill de Joan Llor és un clar exemple, puix que al 1839 se citen tres armaris preparats per a ser lliurats.

Presentem dos armaris construïts també a la Garrotxa de gran altura amb la mateixa composició de porta i calaix inferior i rica talla al seu coronament que inclou la datació. En tots ells, el motlluratge és la tècnica principal en la decoració del seu front. De totes maneres, l'armari més proper al que aquí estudiem és, sens dubte, el que es troba a la Casa Museu Castellarnau de Tarragona i que se sap, per via oral, que procedeix d'Olot. Els tres plafons de cada una de les dues fulles d'aquest moble ofereixen una composició molt similar al nostre, encara que en el cas del de Tarragona el disseny és més mogut, fugint dels elements geomètrics. La datació d'aquesta peça és també la de 1781, indicada en un coronament tallat en línies que tampoc s'allunyen del que aquí estudiem.³¹ En aquest cas, però, la tècnica decorativa dels plafons és la de l'embotit de boix.



Figura 45. Armari guarda-robes en cirerer datat al 1767. Portes i calaix treballades amb motllures. La Garrotxa, col·lecció particular.



Figura 46. Armari guarda-robes en noguera datat al 1776, decorat amb motllures, rocalles i petxines. La Garrotxa, col·lecció particular.

³¹ De totes maneres, i encara que no l'hem pogut estudiar amb detall, el coronament que actualment porta l'armari de la casa Castellarnau no sembla ser l'original.



Figures 47 i 48. Dos vistes de l'armari guarda-robes en noguer i embotit de boix, datat al 1781 i atribuït a la ciutat d'Olot. La composició dels plafons de la porta recorda molt l' armari que estem estudiant. Casa museu Castellarnau de Tarragona.

Associació per a l'Estudi del Moble

4.2.3. Els escriptoris

Sempre és difícil detallar a quin moment es comencen a difondre els escriptoris, atès que la documentació passa de registrar l'escriptori model arquilla que procedeix del segle anterior al model que ens ocupa aquí i que deriva de la calaixera, sense, en general, detallar a quina tipologia de moble fa referència. De totes maneres a la segona meitat de segle XVIII l'escriptori –canterano- és ja un moble totalment implantat a la casa catalana, especialment a àrees rurals i essent la Garrotxa un important i reconegut centre de producció.

Una mostra de la seva forta implantació a aquesta comarca és el fet de que s'escollís com un dels contenidors per formar part de molts dots. En alguna ocasió sol, en altres fent de parella amb una calaixera, l'escriptori és a Olot moltes vegades una de les pertinences de la dona.

Mostrem alguns exemples:

El dot que va rebre Maria Àngela Morat, filla d'un tintorer d'Olot, quan es va casar amb Pere Vivet, jove calderer al 1768, consistia en 550 lliures i *“una calaxera y un escriptori tot de noguer ab sos panys y claus de ferro sobre pañs y anellas de llautó corresponents tot nou y vestits y robas nubcials segons son estat y condició”*.³²

En els capítols de Domingo Torà, apotecari, amb Margarida Marcer, filla de comerciant el dot va arribar a 900 lliures i *“una calaixera y un escriptori de fusta de noguer ab sos sobrepanys y anellas de llautó, junt ab sas claus tot nou y robas”*.³³

També a Olot, com a la resta de Catalunya, trobem en ocasions que l'escriptori forma part d'un moble de doble cos amb un canterano a sobre per a guardar papers i llibres. És aquesta tipologia la que es cita a l'inventari *post mortem* de Pere Torrent, fabricant de mitges: *“Un escriptori de noguer ab son cantarano a sobre tot usat y dins (...)”*.³⁴

Adjuntem dues imatges d'un d'aquests escriptoris d'Olot, que la seva estructura presenta moltes similituds amb el que estem estudiant en aquest treball, especialment els cantells davanters arrodonits, el sòcol motllurat, així com el davant amb la línia serpentina. En aquest cas, però, la part exterior de la tapa és llisa i l'embotit que decora calaixos interiors i exteriors està realitzada amb boix.

³² A.H.C.O. Joan Vayreda i Figuerola, Man. 1768 (1390), fol. 21r-24v. Olot, 1768, maig 29.

³³ A.H.C.O. Joan Vayreda i Figuerola, Man. 1773 (1391), fol.22r-24v., Olot, 1772, abril, 19.

³⁴ A.H.C.O. Pau Casabona i Queralt, Man. 1801-1802 (1511), fol. 40r.-41v. Olot, 1802, febrer, 5.



Figures 49 i 50. Escritori de noguera amb embotit de boix. Calaix secret al compartiment central del seu interior. Els cantells, el moviment del front i el sòcol recorden molt l'escritori que estem estudiant. La Garrotxa, col·lecció particular.

Associació per a l'Estudi de l'oble

4.2.4. Les calaixeres

A partir dels capítols matrimonials hem pogut comprovar que una part dels dots constituïts a Olot al segle XVIII inclouen, junt als diners i els vestits, una calaixera, ja que, a l'igual que succeeix en altres ciutats catalanes, a mesura que avança el segle aquest moble contenidor es consolida com el moble preferit entre aquells que s'ho poden permetre.

Com ja vam comentar al nostre estudi sobre la calaixera,³⁵ els primers exemplars d'aquest contenidor a l'àmbit domèstic olotí els vam trobar a la dècada dels 50. Formaven part del dot a capítols matrimonials entre persones de nivell econòmic molt alt. En aquella ocasió ja ens vam adonar que a mesura que avançàvem la recerca a la segona meitat de segle, augmentava el nombre de persones que inclouen una o dues calaixeres al dot, en lloc d'una o dues caixes. Ara podem confirmar aquesta dada i ampliar-la amb nous exemples.³⁶ Hem trobat que els casaments entre famílies menestrals mitjanament ben situades, com és el cas de la família Llor, a finals dels anys 60 s'escull també la calaixera com a contenidor de la dot. Però, aquests casos no ens han de fer oblidar que a la gran majoria de contractes matrimonials signats a Olot, fins i tot a finals de segle, els familiars de la núvia encara aporten una o dues caixes. La forta tradició de la caixa i, sobre tot, el seu menor cost fa que no desaparegui del tot malgrat la competència de la novetat de la calaixera. Això ens fa entendre el perquè a l'inventari del taller de fusteria de Josep Llor del 1839 es faci esment d'una parella de caixes a punt de ser lliurades.

És molt difícil trobar referències precises de preus de mobles a la Catalunya del segle XVIII. La documentació que tracta aquest tema és limitada, puix són rares les situacions en que es considera necessari anar al notari a signar un rebut del pagament d'un moble. Normalment, els fusters deixen constància dels diners que reben per obres importants econòmicament, però poques vegades per peces que no arriben a molts diners. Els pocs exemples de que disposem els hem trobat justament a cartes de pagament, rebuts o èpoques on es detalla el preu d'un moble perquè s'ha executat junt amb obres que són part d'una edificació.

En aquest sentit, considerem excepcional i així ho volem ressaltar, el document signat per Joan Llor a favor de Anton Pasqual per haver cobrat la construcció de dues calaixeres que formaren part del dot que la seva filla, Josepa Eudalda, aportà al seu matrimoni amb Ignasi Vayreda. Només la excel·lent qualitat de les peces i el seu alt preu poden fer entendre la decisió de redactar aquest rebut que no inclou cap altra concepte més que les 123 lliures i 10 sous que es va pagar per elles.³⁷

³⁵ PIERA, *La calaixera*, p. 84.

³⁶ A.H.C.O. Miquel Oliveres, Man. 1755 (1353), fol. 338r.-344r. Olot, 1755, juny, 15. Capítols matrimonials entre Josep Ventós i Solà i Maria Àngela Frigola. Ella rep del seu pare, el noble Narcís Frigola Folcrà i de Albertí, doctor en dret, 2800 lliures i dues calaixeres, vestits nupcials i demés apèndixs dotals. Al Man. 1756 (1354), fol. 792v.-797r. del mateix notari, Olot, 1756, desembre, 21, Gertrudis Llistozella, filla del pagès Jacinto Llistozella rep en dot 1500 lliures i dues calaixeres de noguera, els vestits i mantell al capítols matrimonials signats amb Martí Agustí, jove pagès.

³⁷ Per poder-ho entendre millor apuntarem que un preu raonable per una bona parella de calaixeres de noguera volta les 50 lliures. Les referències que donem dels preus d'aquest període s'avenen amb els trobats amb anterioritat en aquesta ciutat i en altres indrets de Catalunya. Sobre preus de calaixeres, consulteu PIERA, *La Calaixera*, p. 244 i ss.

Volem aprofitar l'avinentesa per donar a conèixer altres preus de mobles fets a la Garrotxa, sabedors de la dificultat d'obtenir aquesta informació. Sabem que en Francisco i Esteve Lamarca demanaren 50 lliures al 1753 per una parella de calaixeres, quan aquesta tipologia de moble era encara molt poc habitual a les cases.³⁸ Al 1774, només la feina de fuster d'una parella de calaixeres va costar 36 lliures, mentre que, el mateix taller i a la mateixa data, per fer una calaixera i una caixa demanava 30 lliures, en tots dos casos sense comptar panys i tiradors.³⁹ Les mides de les calaixeres de sagristia són majors i la feina més complexa, encara que sigui per una capella particular. La de Mas Massegur, realitzada per Jaume Divi el 1774 va pujar a 40 lliures.⁴⁰ Com ja hem dit, el preu de les caixes era notablement inferior. Així, el 1757, dues caixes de noguera amb panys i claus eren valorades en 30 lliures i 16 sous.⁴¹

Si relacionem els preus de les calaixeres amb els preus que es pagaven pels jornals, veiem que un mestre artesà havia d'invertir els diners d'uns 100 jornals si volia dotar a la seva filla amb una parella de calaixeres de noguer o uns 60 dies si decidia lliurar-li dues caixes. Amb aquestes dades podem comprendre el sacrifici que suposava per al comú de la gent aconseguir dotar les seves filles amb una calaixera i també la dificultat per a estendre's el seu ús. El fet de que només persones amb poder adquisitiu elevat poguessin accedir a una parella de calaixeres, també ens fa entendre perquè la majoria de calaixeres bessones són de bona o molt bona qualitat.

No hem pogut saber el preu de les calaixeres de Can Trincheria, però de segur que va ser elevat ja que la seva riquesa decorativa i la combinació de tècniques s'allunya del model comú del moment.

³⁸ A.H.C.O. Esteve Saiol, Man. 1768 (1451), fol. 166r-166v. Olot, 1768, setembre, 10. Apoca de Francesc Lamarca i Esteve Lamarca, pare i fill, fusters d'Olot a favor de Josep Marcillo, per el pagament de dues calaixeres de noguera.

³⁹ A.H.C.O. Esteve Clapera, Man. 1774, fol. 28v.-29r. Olot, 1774, febrer, 22. Àpoca de Francesch Coderch, mestre de cases i Josep Maruny, fuster a favor de Francesca Bassols, viuda de Miquel Bassols, moliner.

⁴⁰ A.H.C.O. Benet Anton Concs, Man. 1774, fol. 124r.-124v. Olot, 1774, juliol, 28. Apoca de Jaume Divi, mestre fuster a favor de Francisco Serrat i Massegur per obres fetes a la Casa de Massegur. Aquest preu res té a veure amb els preus de calaixeres de sagristia d'esglésies. La de Santa Maria del Pi de Barcelona, per exemple, realitzada el 1755 va arribar a les 307 lliures. (PIERA, *La calaixera*, p. 248)

⁴¹ A.H.C.O. Miquel Oliveres, Man. 1757 (1355), fol. 462r.-466v. Capítols matrimonials entre Francisco Fexes, pagès, fill de Josep Fexes, pagès i Maria Alivés, filla de Ramon Alivés, pagès.



Figura 51. Exemple de típica calaixera amb escambell catalana del segle XVIII amb marqueteria de box. Com trobem de forma repetida els cantells davanters són amb xamfrà i les potes en cartel·la.
Catalunya, col·lecció particular.

Associació per a l'Estudi del Moble

4.3.1. La família

Joan Llor Benet pertany a un llinatge d'artesans ben arrelat a la ciutat d'Olot. Hem resseguit fins a sis generacions per a representar l'arbre genealògic d'aquesta família. Encara que ens queden algunes dades per descobrir, la seva realització ens ha ajudat a entendre el context històric i familiar de l'artífex del moble.

Els coneguts privilegis econòmics que atorgaven les confraries per accedir a la carta de mestria és la principal raó de que tots els fills primogènits i hereus de menestral de la família Llor es mantinguessin a l'ofici patern generació rera generació. Ens trobem als Llor exercint de fusters d'ençà el segle XVII i durant tot el segle XVIII, al igual que altres cognoms olotins com Lamarca, Xalavia, Costa, Bonet i Llorens.

Així doncs, els Llor treballen la fusta, al menys, des del segle XVII, que és on hem començat la recerca. En aquella època altres Llor d'Olot tenien com a professió la de teixidor de llana (Llorenç), la de paperer (Antoni) i la de sabater (Josep), aquesta darrera també continuada al llarg del segle XVIII per una part de la família. Però la branca d'on neix Joan Llor prové d'un blanquer, Baldiri Llor, és a dir, d'una persona que adobava pells i que va viure a la primera meitat del segle XVII. El seu fill Miquel Llor (1646-1719) ja es va dedicar a la fusteria i transmeté aquesta professió a les generacions següents. Miquel es casà dues vegades, la primera, al 1667 amb Maria Anna Plana, filla d'un paraire, amb la que tingué dues filles i la segona, al 1672, amb Elisabet Raurell, filla d'un fuster de Rupit. D'aquest segon matrimoni nasqueren nou fills, dos dels quals van exercir com fusters, en Josep i en Joan i crearen dues branques familiars amb fusteries separades al centre d'Olot.

La primera branca va ser encapçalada per l'hereu, en Josep (1677-1737?), que va ser pare d'almenys vuit fills. El seu fill gran, en Miquel, mantingué la professió familiar i també ell va tenir un nombre alt de descendents. El primer noi, Esteve Llor Carreys (1731-1790), va treballar com a mestre fuster durant la segona meitat de segle XVIII, coincidint amb l'època de major activitat del taller, que estava situat al carrer Om, darrera de l'absis de l'església parroquial de Sant Esteve.

L'altre branca de fusters Llor és la que ens porta fins a Joan Llor, l'home que va signar el lligador que estem estudiant. El punt de partida d'aquesta branca és el seu avi, també anomenat Joan (1683-aprox.1751), l'altre fill fuster de Miquel Llor i que era l'home del que havíem trobat referència a la nostra primera aproximació als cadastres, quan buscàvem informació sobre l'autor del lligador. Del seu primer matrimoni amb Josepa Moy al 1710 van néixer sis fills. En Josep (1715-1779) és el que va continuar a la fusteria i contragué matrimoni amb Rosa Benet, filla d'un passamaner de Puigcerdà, l'any 1741, amb la que va tenir catorze fills. L'hereu d'aquesta família nombrosa va ser en Joan Llor Benet (1742-1805), l'autor del nostre moble.

Joan Llor es va unir en matrimoni amb Lucrècia Llorens, filla d'un ferrer també citat com a fabricant de ganivets, amb la que va tenir també catorze fills, dels quals sobrevisqueren al seu pare set fills i cinc filles. El gran, en Josep Llor Llorens (1773-1839) va exercir com a fuster i heretà el taller patern, que continuà obert fins l'any de la seva mort al 1839. Sembla que dos dels seus tres fills van continuar l'ofici de fuster, però, en tot cas, segur que no ho van fer des del taller de l'avi.

Encara que no és el nostre objectiu fer un estudi social d'aquests fusters olotins del segle XVIII, el seguit de dades que hem trobat a l'hora de representar l'arbre ens permeten conèixer algunes característiques personals i socials d'aquesta família i relacionar-les amb el seu entorn històric.⁴² La primera és l'abundant nombre de fills dels matrimonis Llor des de finals de segle XVII i fins entrat el segle XIX, especialment des de la dècada de 1740. És veritat que l'arbre s'ha elaborat sobre tot a partir de les dades de les partides de bateig parroquials i, per consegüent, alguns dels fills no van arribar a l'edat adulta, tenint en compte l'alt percentatge de mortalitat infantil. Malgrat això és molt clara la voluntat dels Llor de crear famílies nombroses per a garantir la supervivència de la nissaga. Només iniciat el segle XIX constatem una reducció considerable del número de fills provocat per les adverses circumstàncies polítiques i econòmiques. És el cas del fill d'en Joan, en Josep, que a pesar de haver-se casat dues vegades, només va tenir tres fills.

La esperança de vida era molt feble al segle XVIII, especialment entre els més petits, com ens ho recorda un gravat molt difós a l'època "Escala de la vida": *"Aquí todo mortal tiene presente principio y fin del curso de la vida: no llegar a su término es frecuente y en muchos, es entrada ya salida, del hombre en toda edad es evidente que la muerte fatal halla cabida: y si mas presto al descuidado viene ay (sic) de aquel que en salud no se previene!"*⁴³

L'edat per a contraure matrimoni per part de la menestralia catalana del segle XVIII està en relació directe amb les facilitats per a aconseguir la carta de mestre i el grau de riquesa familiar.⁴⁴ Normalment el casament es realitzava en conjuminació a l'obtenció del títol de mestre. Les edats en les que es casen els diferents membres de la família d'en Joan són diverses i no tan joves com podríem pensar. Si és veritat que l'avi Miquel al 1667 es casà per primera vegada als 21 anys, el seu fill i el nét no ho van poder fer fins els 27 i 26 anys respectivament. A les següents generacions la data del casament encara es va retardar més. L'autor dels mobles, en Joan, casà al 1772 a l'edat de 30 anys i el seu fill Josep al 1808 amb 33 anys. Són edats francament altes, que no es poden explicar per cap dificultat a l'hora d'obtenir el títol de mestre, ja que en Joan i en Josep, com hereus i fills de mestre, ho van tenir fàcil i econòmic. Creiem que la raó d'aquest retard es troba al fet de formar part d'unes famílies molt nombroses. Recordem que els dos són els més grans de 14 germans. Pensem que les paraules de M. Carme Sanmartí en relació als pagesos del Bages es podrien aplicar a aquests fusters d'Olot: *"s'havien d'espaiar els matrimonis dels hereus per tenir temps de col·locar els nombrosos fills i filles que hi havia a cada generació. Casar l'hereu jove representava aproximar les generacions i, per tant, multiplicar el nombre de dots que s'havien de liquidar en el mateix període. Al contrari, casar-lo gran retardava l'arribada de la nova*

⁴² S'ha de tenir en compte que no existeix un fons patrimonial de la família Llor que hagués facilitat les feines de recerca per l'elaboració d'aquest article. Tota la informació d'aquest treball està basada en documents trobats als arxius històrics olotins. La majoria de la informació procedeix dels protocols notariais, un tipus de document amb gran riquesa de continguts, però que no és definitiva. És possible que en un futur es trobin altres dades que permetin ampliar i contrastar les aquí aportades.

⁴³ Extret de la xilografia firmada amb les inicials del nom de Baltasar Talamantes "Escala de la Vida".

⁴⁴ Sobre aquest tema i en relació als paletes i molers de Barcelona, Manuel Arranz afirma que una raó clau per retardar el matrimoni és el grau de riquesa familiar. "La probresa tendeix a retardar l'edat del matrimoni mentre que la riquesa contribueix a avançar-la". (Manuel ARRANZ. *La menestralia de Barcelona al segle XVIII. Els gremis de la construcció*. Barcelona: Proa i Arxiu Històric de la Ciutat, 2001, p.55-58)

generació”.⁴⁵ És a dir, que el retard era una estratègia necessària per a poder sostenir econòmicament aquestes unitats familiars tan grans. Per la seva part, les dones d'aquests fusters Llor tenen en tots els casos 24 anys quan contrauen matrimoni, excepte la mare d'en Joan que ho va fer amb 20 i la seva nora, que, si les dades recollides són correctes, ho fa amb l'excursionat edat de 53 anys.⁴⁶

També hem de destacar la tendència a repetir alternativament els noms d'avis a néts hereus. Així hem vist que el nostre protagonista, en Joan, manté el nom del seu avi, igualment al seu fill gran li posa Josep per el mateix motiu. És un costum de l'època i el trobem en altres ocasions dintre d'aquesta família.

Tanmateix, a partir dels documents referents a la família Llor que hem pogut localitzar, ens adonem que la gran majoria d'homes de l'entorn del nostre artesà sap llegir, mentre que són analfabetes la majoria de les dones que l'envolten. No saben escriure ni la seva dona Lucrècia ni la seva mare ni la nora, encara que sí ho sap fer una de les seves filles petites, la Sabina. Aquesta circumstància era freqüent per al comú de la gent del país.⁴⁷ Tenint en compte això i, malgrat de disposar de només breus escrits i signatures de Joan Llor en diferents documents i en un moble, és un cas excepcional i alhora el distingeix de la majoria dels seus confreres, el fet que escrigui amb un bell caràcter de lletra. Creiem que val la pena fer notar la seva nitidesa de traç que sobresurt sobre les lletres de la majoria de companys i fa pensar en una persona pacient i ordenada.⁴⁸

La família va anar prosperant econòmicament a poc a poc des del segle XVII fins assolir el major benestar a la segona meitat del segle XVIII, concretament en vida de Josep Llor, el pare del nostre protagonista. Ben al contrari, d'ençà la mort d'en Joan i, sobre tot després de la Guerra del Francès, els Llor van haver d'afrontar seriosos problemes econòmics, agreujats per la poca salut del cap de família, en Josep Llor Llorens, al final de la seva vida.

Per fer-nos una idea aproximada de l'estat econòmic i social de la família Llor hem de retrocedir fins a la primera meitat del segle XVIII, en vida de l'avi Joan. Aquest no comptava amb fadrins al taller; tot i això havia de mantenir tota la família, incloent-hi la seva germana, una vídua *pobre de solemnitat* i la néta d'aquesta. El seu fill Josep (1716/17-aprox.1777) ja va poder comptar amb oficials en un moment de molta més feina i bons encàrrecs. Quan el seu descendent, en Joan, l'artífex dels mobles que estudiem va exercir, el taller familiar era un dels més anomenats de la ciutat amb un important volum de negoci. Aquest fet li va permetre gaudir d'un nivell de vida per

⁴⁵ M. Carme SANMARTÍ, “Canvis en les relacions familiars del mas Sanmartí al Bages”, p. 146-147.

⁴⁶ No tenim constància de que aquesta dona, Rosa Fontcuberta, fos vídua, la qual cosa ens explicaria aquesta edat avançada.

⁴⁷ Encara que no hem fet un estudi exhaustiu del tema, la consulta de documents de diferents zones de Catalunya ens ha permès intuir que a la segona meitat de segle XVIII la majoria de mestres fusters saben escriure, mentre que no ho fan les seves dones.

⁴⁸ Únicament disposem de breus escrits i signatures que els fusters han deixat a documents notariais i per tant les apreciacions són difícils, però són molt poques les vegades que trobem fusters amb la lletra segura i clara com en el cas de Joan Llor. Podríem citar una altra excepció que correspon a un fuster de Maçanet de Cabrenys, que també amb molt bona lletra firmà un escriptori amb la següent inscripció: “Fet en Massanet de Cabrenys per Salvador Quintà fuster any 1742”. Aquesta peça es troba actualment al mercat. Curiosament, coneixem un armari decorat amb marqueteria plena també signat i datat pel mateix taller de fusteria. Possiblement el fill d'en Salvador és el que el signà al 1782 amb la següent inscripció “Fet en Massanet de Cabrenys, en la botiga de Pera Quintà fuster, 1782”.

sobre del terme mitjà de la menestralia local, però que malauradament no va poder ser mantingut a la mort del seu fill Josep.

La política matrimonial dels Llor s'emmarca dintre de la tradició de crear una xarxa de relacions socials amb persones d'extracció social similar, majoritàriament menestrals de la mateixa ciutat. Moltes vegades amb professions relacionades amb el treball de fusteria.

Al 1772, en Joan Llor contragué matrimoni amb Lucrecia, filla del ferrer Pau Llorens. El dot va consistir en "*sinch centas lliuras de la expressada moneda (barcelonesa), una calaxera de fusta de noguer ab sas anellas y sobrepanys de llautó y panys y claus corresponents y vestits segons son estat y condició*".⁴⁹ Una aportació dotal de 500 lliures és prou generosa si la comparem amb altres de l'estament menestral, encara que no és una xifra excepcional. Una quantitat similar la veiem a capítols matrimonials de fills d'altres fusters que estan al mateix nivell de vida,⁵⁰ mentre que moltes filles de menestrals s'han d'accontentar amb dots que poden ser molt inferiors.⁵¹ La quantitat de diners que donà en Pau Llorens a la seva filla Lucrecia com a part del seu dot és superior que la rebuda per les filles del seu consogre, en Josep Llor pel mateix motiu. En concret, Francesca va rebre un dot de 400 lliures, una calaixera i els vestits⁵² i Antònia només "*300 lliuras y una calaixera de fusta de noguer ab sos sobrepanys y anellas de llautó, panys y claus, un llit de fusta de noguera ab sa capsalera també nou, estimat a dotse lliuras, vestits y robas nubcials segons son estat*".⁵³

La bona marxa del negoci familiar sota el mestratge de Joan Llor possibilità que el seu hereu Josep es casés en primeres núpcies amb Maria Rosa Fontcuberta, filla d'Esteve Fontcuberta, fabricant de teixits. La professió del pare de la núvia, a les hores en plena expansió arreu del país, permetré que la seva filla pogués fer carta dotal per la quantitat

⁴⁹ A.H.C.O. Joan Vayreda i Figuerola, Man. 1772 (1391), fol. 11r-13v. Olot, 1772, febrer, 23.

⁵⁰ Al 1774, la dona del fuster Josep Llorens també constitueix en dot 500 lliures i una calaixera i la de Francesc Lamarca, altre fuster de la ciutat, 525 lliures al 1788. (A.H.C.O. Benet Anton Concs, Man. 1774 (1285), fol. 125r-129r. Olot, 1774, agost, 3. Capítols matrimonials entre Josep Llorens, jove fuster d'Olot i Sabina Mitja Fillol, filla de Rafel Fillol traginer. A.H.C.O. Pau Casabona i Queralt, Man. 1788 (1501), fol. 203r-206r. Olot, 26 de juliol de 1788. Capítols matrimonials entre Francesc Lamarca, jove fuster i Paula Jutglar, filla d'Esteve Jutglar, traginer).

⁵¹ Les quantitats econòmiques de les dots varien molt d'uns casos a altres. Entre menestrals trobem de 400 lliures, 200 lliures, 100 o menys. Els tintorers i els argenters semblen ser menestrals amb posició més acomodada ja que són els que poden dotar a les seves filles amb quantitats que arriben a 600 i, fins i tot, 800 lliures. Habitualment les quantitats aportades a les dots entre fills de menestrals fusters barcelonins es mouen entre 100 i 350 lliures. (Mónica PIERA. *La calaixera o cómoda catalana y sus variantes tipológicas en el siglo XVIII*. Tesis doctoral. Universitat de Barcelona, Departament d'Història de l'Art, Novembre 2002, p. 78). Segons les dades aportades per Manuel Arranz, a Barcelona una dot de 500 o 600 lliures correspondria a un elit menestral. (ARRANZ, *La menestralia*, p. 51). A l'àmbit gironí es calcula que la dotació de les filles amb 1.000 lliures a finals del segle XVIII, era un signe de pertinença al grup dels hisendats o de les famílies més benestants de la zona. (Veure David MORÉ, *Cas Fuster: La família Martí a través dels seus documents*, Quaderns d'Estudis Tossencs, 2000, p. 212).

⁵² En aquest cas es detallen els vestits, cosa no habitual. El dot de la Francesca consisteix en "*400 lliuras, unas faldillas de gnogana, gipo de domàs, gabardina de tercenella, gipo y faldillas de duranta ab flors, gipo y faldillas de xamallot de brucellas, gabardina y faldillas de estamenya de [] y una calaxera de fusta de noguer ab sos panys y claus y anellas y sobrepanys de llautó, tot nou*". (A.H.C.O. Joan Vayreda i Figuerola, Man. 1768 (1390), fol. 31v-35v. No s'indica el dia. Entre el 12 i el 30 de juny de 1768).

⁵³ A.H.C.O. Joan Vayreda i Figuerola, Man. 1772 (1391), fol. 39r-43v. Capítols matrimonials entre Domingo Solana, apotecari fill de Joan Solana, adroguer i Antònia Llor, filla de Josep Llor, fuster.

de “600 lliuras moneda barcelonesa, una calaixera de noguera amb anellas de llautó per posar les joies, vestits i adorns corresponents a son estat”.⁵⁴

En el seu testament⁵⁵ Joan Llor demanà que es celebressin 50 misses i li assistissin 12 preveres als seus funerals. 15 van ser els preveres contractats, mentre que, per exemple, l'Esteve, el seu cosí segon i també fuster, l'assisteixen 7 sacerdots. Finalment, el fill d'en Joan, en Josep, que gaudí de l'últim moment de benestar de la família va disposar que 12 sacerdots assistissin el funeral i es celebressin 60 misses.⁵⁶ Aquest reguitzell de dades, fan al cas, a propòsit de l'opinió de Manuel Arranz, acceptada per nosaltres, de que les diferències a l'hora de disposar la celebració de misses no reflecteixen una major o menor religiositat dels testadors, sinó una major o menor riquesa.⁵⁷ Tota aquesta informació fa palesa que en Joan Llor gaudeix d'una situació benestant, per bé que normal, segons determinen els paràmetres de la menestralia olotina.

⁵⁴ A.H.C.O. Pau Casabona i Queralt, Man. 1807 (1514), fol. 216r-217v. Olot, 1807, octubre, 25. Capítols matrimonials entre Josep Llor, jove fuster y Ma. Rosa Fontcuberta, filla de Esteve Fontcuberta, fabricant de teixits.

⁵⁵ A.H.C.O. Pau Casabona i Queralt, Man. 1805-1806 (1513), fol. 192v-193. Testament de Joan Llor Benet, fuster.

⁵⁶ A.H.C.O. Pau Casabona i Fontanella, Man. 1839, fol. 82v-83v. Olot, 1839, mars, 18. Testament de Josep Llor Llorens, fuster.

⁵⁷ Manuel ARRANZ. *La menestralia*, p. 12.

4.3.2. La casa

En Joan Llor vivia al centre d'Olot, concretament al carrer Sant Rafel al costat de la Font de la Mare de Déu de la Llet en una casa que comprà el seu pare al seu cunyat Josep Moy l'any 1752. Des de llavors, aquest lloc els Llor a més de fixar la seva residència van establir la seva fusteria, fins que el fill d'en Joan va haver de vendre la propietat l'any 1839.⁵⁸

Era una casa de tres pisos amb terrat i dues portes. A la planta baixa hi havia la botiga, la cuina i tres cellers, que es feien servir com a trasters. Al primer pis es trobava una altra cuina i el dormitori principal que comunicava amb una petita estança. Aquesta cambra, tal com s'estilava a l'època es destinava a guarda-roba i tocador, però en aquest cas, acabà per convertir-se en quarto dels mals endreços. Tant els segon com el tercer pis només disposaven d'una estança. Sent aquesta última la destinada a l'ús dels aprenents.

Les referències que tenim de la casa que comprèn l'habitatge i l'obrador provenen de l'inventari *post-mortem* de Josep Llor Llorens amb data de 1839. Aquest fou el fill primogènit de Joan Llor, fruit del seu matrimoni amb Lucrecia Llorens. Dissortadament no hem pogut trobar cap més inventari de les propietats de la família. Per aquest motiu, malgrat el desfasament que representa la data en que fou redactat respecte el període que hem previst estudiar, no volem desaproposar-ho com a font d'informació. Degut a que l'inventari va fer-se a la casa que en temps passat fou d'en Joan Llor, i per tant, possiblement enumera molts dels béns que li devien pertànyer, no creiem que sigui un despropòsit pensar que la seva lectura ens donarà una imatge aproximada de com va viure i treballar en aquell lloc. Hem de tenir en compte que Joan Llor morí al 1805 i la seva dona al 1827.

El document deixa entreveure els problemes econòmics que arrossegava la família durant els últims anys de vida d'en Josep, degut als quals no va fer despeses a l'habitatge. Cap de les peces inventariades es descriu com a nova o bona ni la seva descripció revela el gust de començament de segle XIX. També sabem que alguns dels mobles i objectes més interessants de Josep Llor se'ls havia emportat de la casa el seu fill gran i hereu, Esteve. Ja no hi era el llit de pilars amb capçalera pintada, l'arquilla, una de les calaixeres, un braser, dos taules, tres cadires, un banc, dos caixetes, uns plats i roba de la casa.

Tenint present aquestes circumstàncies podem endinsar-nos a l'habitatge que no disposa de sala, i que, per tant, els millors mobles i els objectes més valuosos es concentraven al dormitori principal, presidit per un altre llit de pilars amb capçalera, però sense pintar, que era un model molt difós durant tota la segona meitat del segle XVIII. Altres mobles de l'habitació eren l'armari guarda-robes en fusta de poll amb la roba de port, dues caixes, una cadira gran, altra petita i una cadira de braços. Com a imatges religioses, hi havia una talla de la Senyora del Roser, una escaparata amb un Sant Crist i un altre sota un dosser, un gravat de Sant Josep i un altre del beat Oriol. Hi havia un parell de quadres, dels que no sabem el tema i quatre més treballats sobre paper. També disposaven de beneitera de llautó amb un altre dosser. A un armari a la mateixa estança es guardaven coses diverses, entre elles, unes peces de vidre, ampolles, garrafes i un

⁵⁸ A.H.C.O. Pau Casabona i Fontanella, Man. 1839, fol. 78v-80v. Olot, 1839, mars, 18. Josep Llor ven la casa a Ignasi Pasqual i Isamat.

porró, curiosament, amb tinta. Una balança per a pesar diner, unes creus i altres objectes de poc interès. Dins d'una capsa petita trobem les joies, que no tenien gran valor: un agnus i unes sivelles de plata, un anell i unes arracades d'or amb pedres amb importants desperfectes. La joia més interessant, una creu de coll amb el seu guarniment la van haver de lliurar per liquidar uns deutes. La modèstia dels béns es fa palesa, per exemple, a la capsa de tabac que s'especifica que era de cartró o de sola i la de les ulleres que també era de cartró.

L'única calaixera que quedava a la casa es trobava al quartet contigu on es guardava una part de la roba de port, però junt amb el vi i la cansalada, que es deuria voler vigilar de prop. La calaixera que aportà Rosa Oliveras en ocasió del seu matrimoni la van haver de deixar en dipòsit per intentar vendre-la amb l'objectiu de fer front a la greu situació econòmica. Finalment, a la cuina improvisada d'aquest pis només hi trobem unes cadires i una caixa amb fideus.

La veritable cuina de la casa, que ja hem dit que es trobava a la planta baixa, estava millor farcida de mobles i objectes. Els mobles són els habituals d'aquesta peça de la casa: una taula, dos bancs, un dels quals amb respall i un parell de cadires. Finalment, el braser i diferents llums, a més d'alguns estris per cuinar i menjar.

Al segon pis es dormia en una màrfega plena de palla damunt del terra, de la mateixa manera que ho feien els aprenents al tercer pis. Només unes imatges religioses en una fornícula donaven consol als qui dormien en aquestes miserables cambres.

Finalment, al terrat s'emmagatzemava una part de la fusta del taller, pollancre i cirerer, a més de servir com a traster.

Associació per a l'Estudi del Moble

4.3.3. El taller

Joan Llor obtingué el títol de mestre el 1772 quan tenia 30 anys. Va aprendre l'ofici amb el seu pare, en Josep Llor, qui havia aconseguit un bon prestigi a la ciutat. Hem vist a la taula dels jornals de fuster a la ciutat d'Olot que aquest artesà és el que cobra la xifra més alta. En concret, al 1757 demana 12 sous el jornal a Anton Llopis en un moment en el que el seus companys cobren entre 9 i 10 sous i mig. Josep Llor podia enorgullir-se de posseir una clientela distingida. De nobles no hi faltaven. A més de treballar per a Anton Llopis, també sabem que ho va fer per a Francesc Vallgornera i Ignasi Fontanella.⁵⁹ Igualment se li van encarregar feines per a l'Ajuntament. En concret, l'any 1765 va fer una caixa de caudals amb calaixos en fusta folrada de ferro i amb tres panys, juntament amb el manyà Francisco Mirambell.⁶⁰ El seu fill Joan, no només va saber mantenir aquest nivell sinó que va consolidar la bona imatge del taller. L'alta qualitat del seu treball és el que, segurament, va permetre que se li acostessin clients d'alt poder adquisitiu. Ja hem comentat que Anton Pasqual, domiciliat a Ripoll, li encarregà dues calaixeres al 1782 per a les noces de la seva filla Josepa amb Ignasi Vayreda, que no eren peces corrents, ni molt menys, si més no pel seu preu, que arribà a 123 lliures i 10 sous. De segur, en Joan va saber estar al nivell d'un dot que incloïa 6000 lliures barceloneses.⁶¹ No tenim cap referència més d'aquesta parella de mobles, excepte que portaven treball de daurador i que amb el preu es cobraven també els metalls. Aquest encàrrec va arribar a Joan Llor quan portava 10 anys treballant com a mestre i el seu aspecte no deuria ser molt diferent de les que hem trobat a Can Tincheria i que ara atribuïm a aquest artesà i les datem en la mateixa dècada.

Igualment, el lligador que ens ha arribat signat per Joan Llor demostra que ens trobem davant d'un artesà que domina a la perfecció les tècniques del seu ofici des de que és aprenent, ja que segons les datacions trobades al moble, va començar-lo amb 22 anys i el va acabar, essent mestre, amb 33 anys. Les vicissituds que es deurién succeir per allargar d'aquesta manera el procés de creació no ens han arribat, però el que sí podem constatar són les aptituds de l'autor que combina amb mestria la talla, el motlluratge, l'embotit, el xapat, la policromia i el daurat, aconseguint un moble veritablement espectacular.

El fet de que el taller de Joan Llor fessin mobles d'aquesta notable perícia no vol dir que es pogués especialitzar en la seva realització. Com és habitual a les fusteries d'aquell segle, els Llor accepten qualsevol tipus de feina relacionada amb la fusta. Així doncs, junt als mobles, fan feines per a la construcció d'edificis i també taxacions.⁶²

⁵⁹ A.H.C.O. Miquel Oliveres, Man. 1754 (1352), fol. 257v.-259v. Olot, 1754, abril, 22. Època de Josep Llor, fuster, a favor de Don Francisco de Vallgornera de Lluçnes i Bosch de Plataver, per obres a la casa del carrer Clivillers. A.H.C.O. Miquel Oliveres, Man. 1761, (1359), fol. 490r-490v. Olot, 1761, agost, 18. Època de Josep Llor, fuster a favor del noble senyor Ignasi Fontanella i Morató per obres fetes al mas Mas. A.H.C.O. Miquel Oliveres, Man. 1757 (1355), fol. 130r.-131v. Olot, 1757, febrer, 19. Josep Llor, junt amb el mestre de cases Eudald Almoynaria, signa rebut per obres fetes a una casa de Anton Llopis, difunt.

⁶⁰ A.H.C.O. Manual d'actes de l'Ajuntament, 1765, gener, 2. (Agraïm a Miquel Puig haver-nos proporcionat aquesta referència documental).

⁶¹ A.H.C.O. Pau Casabona i Queralt, Man. 1782, fol. 109r. Olot, 3 de juny de 1782. Rebut firmat per Joan Llor a favor d'Anton Pasqual per la quantitat de 123 lliures i 10 sous.

⁶² Trobem a Joan Llor fent obres de fusteria a casa del negociant Josep Anglada. (A.H.C.O. Benet Anton Concs, Man. 1781 (1290) fol.195v.-198r. Olot, 1781, desembre, 23). Varies vegades trobem a Josep Llor signant taxacions que fan referència a l'ofici de fuster. (A.H.C.O. Benet Anton Concs, Man. 1765 (1279), fol. 83r.-83v. Olot, 1765, agost, 6).

L'obrador que en Josep Llor mantingué obert després de la mort del seu pare ocupava part de la planta baixa i els tres cellers adjacents servien com a magatzem per a fustes. El taller el podem considerar de tipus mitjà per l'època amb quatre bancs de treball i dos cavalls, que servien tant per fer de suport de les peces o de les fustes a treballar, com també per muntar una senzilla bastida.⁶³ El número d'eines citat correspon també al d'un taller mitjà⁶⁴ i hi havia per a totes les feines bàsiques de l'ofici de fuster. Al taller es trossejava la fusta amb tres aixes, que després es tallava amb xerracs i serres, tant de mà com de trepar, aquestes últimes necessitaven de dos homes per a fer-les servir i per a foradar la fusta hi comptaven amb quatre tribes. De diferents classes de ribots, garlopes i un adreçador hi havia onze. Per a fer motlures el taller disposava de guilleumes i bossells, dos cadells d'ajuntar, a més de eines de fer filets que no s'especifiquen. Probablement algun dels quatre rossets servia també per a fer filets a més de marcar línies paral·leles, atès que la tècnica del filetejat havia sigut la de major acceptació a Catalunya al llarg de més d'un segle i encara mantenia adeptes a començament del segle XIX. La maça i els tres martells ajudaven a embotir el filet i per a premsar els Llor hi disposaven d'un congreny, dos premses, dos marlets i un ferro llarg. Altres eines eren quatre enformadors, un tallador i un escarbat per a adreçar els claus, calaixos amb claus, la mola per a afilar les eines i un calaix amb guix i dos cadells per a pintar. Finalment també hi tenien instruments per a mesurar com un compàs, tres cartabons, dos escaires i cinc regles.

Com la major part dels tallers de fuster a Catalunya, el taller dels Llor és un altre exemple sense material per a envernissar ni encerar.⁶⁵ Només es trobaven eines per a polir -una fulla de polir i una escofina- que ben treballades tancaven els porus i deixaven un bon llustre.

Suposem que els dos fills grans del Josep van continuar les feines de fusteria en altres tallers, ja que el pare al seu testament manà que totes les eines enumerades s'havien de repartir a parts iguals entre els dos. Referma aquesta idea el fet de que el fill gran de Josep Llor, en Esteve, s'havia emportat del taller patern ferros per a marcar fustes i cuiros. El que no sabem del cert és si van arribar a establir taller i a on ho van fer.⁶⁶

Basant-nos en l'inventari del 1839 sabem que a l'obrador d'en Josep Llor com a mínim es feien mobles, mànecs per a cardes i torns per a fer canons. Concretament de mobles hi havia vuit calaixeres, tres guarda-robes, un escriptori i dues caixes, tot nou i a punt de ser enllestit. Aquestes dades ens permeten deduir que aquesta fusteria segueix les convencions de l'època pel que fa a tipologies de mobles. És una llàstima que la

⁶³ A l'estudi de les fusteries que vam incloure a la tesis doctoral vam classificar els 28 tallers en tres grups segons el número d'espais d'emmagatzematge i zones de treball. Els tallers amb quatre bancs i dos cavalls entraven dintre del taller mitjà, que era el més habitual a l'època (Consular PIERA, *La calaixera*, capítol 5).

⁶⁴ Hem localitzat molt pocs inventaris de fusters de la segona meitat de segle XVIII per establir comparacions. Un és el de Francesc Xalàvia, que pertanyia a una llarga nissaga de fusters i que va ser publicat al 1765 i encara que tenia un número considerable d'eines disposava només de tres bancs de fuster. També tenim el de Josep Mas, datat al 1774 i que és exemple d'un petit taller amb només dos bancs de treball i poques eines. Cap dels dos tallers tenien mobles o peces a mig fer o per vendre al taller. (A.H.C.O. Miquel Oliveres, Man. 1765, fol. 569r-570r. i A.H.C.O. Esteve Clapera, Man. 1774, fol. 82r-82v.)

⁶⁵ La gran majoria dels tallers estudiats a la tesis doctorals tampoc tenien més material per donar la darrera mà que les peces de polir. Consular PIERA, *La calaixera*, p. 225

⁶⁶ A.H.C.O. Pau Casabona i Queralt, Man. 1839, fol. 82v-83v. Testament de Josep Llor, fuster.

documentació no especifiqui cap de les fustes d'aquests mobles ni tampoc faci esment sobre l'ús de metalls al taller. El que sí sabem és de la bona qualitat d'algunes de les posts i fustes que hi havia per a treballar, però de totes maneres els problemes econòmics no els permetia emmagatzemar gaires.⁶⁷ Ja hem vist que al terrat hi havia pollancre i cirerer. D'aquestes espècies hi havia també a la botiga. Finalment als cellers adjacents trobem una post gruixuda de roure i vàries fustes sense especificar.

L'estudi tècnic dels mobles que estem estudiant –la segona part d'aquest treball– demostra que es va utilitzar mercuri i estany per a fer la seva decoració. La documentació trobada, però, no fa cap referència al respecte. Així, desconeixem les raons que van portar aquest taller a treballar amb aquests inusuals materials. En el mobiliari, l'ús del mercuri només és abundant en la fabricació de les llunes dels miralls, però no sembla que hi hagués cap taller d'aquesta especialitat a la ciutat d'Olot en el segle XVIII. L'estany, per la seva part, era un material molt comú per a objectes d'ús domèstic. Al segle XVIII plats a gerres o ganivets podien ser d'estany, però no el trobem tampoc entre els materials que utilitza normalment el fuster.

A Catalunya, al igual que a la resta de Espanya, la venda de mercuri, així com la de plom, pólvora i sofre estava controlada pel Rei. A la dècada del 1770 l'Administrador General per a Catalunya era Miguel de Vallejo i era ell qui concedia els permisos per a la seva venda als diferents pobles. En aquell moment, l'encarregat del subministrament d'aquests productes a la ciutat d'Olot era el botiguer Pedro Constans, a qui se li va concedir el permís a canvi d'una important fiança. Era ell, doncs, qui podia vendre el mercuri als artesans que ho necessitaven.⁶⁸

El subministrament d'estany era més senzill, ja que el podien vendre tant els fonadors com els adroguers. A l'igual que el plom i els aliatges, com el llautó o coure, que eren la matèria primera entre d'altres dels fonadors i courers. Pere Coromina era un d'ells amb un gran taller on disposava de tot el material per a fer des d'aixetes a forquilles, candelers, olles i, el que li donà més nom, les campanes.⁶⁹ El preu de l'estany a Olot al 1767 és de sis sous y set diners la lliura.⁷⁰

⁶⁷ L'alt cost de la fusta era un veritable problema pels fusters en un moment de molta demanda pel fort creixement de la construcció a Catalunya. Aquest fet va impulsar als fusters més emprenedors a crear societats de venda de fusta, on els beneficis eren molt superiors als aconseguits per la feina de taller. Cap dels tallers de fusteria d'Olot consultats acumula quantitats importants d'aquesta matèria prima, bàsica per la seva professió i en cap cas trobem fustes importades. Per veure referències de preus de fusta consultar A.H.C.O. Benet Anton Concs, Man. 1769, fol. 11r-12v.

⁶⁸ A.H.C.O. Benet Anton Concs, Man. 1773, fol. 99r.-100r. Olot, 1773, maig, 10. Per assumir els 400 arditos que se li demanà a Pedro Contans per poder vendre pólvora, sofre, plom i mercuri, entregà com a fiança la casa del centre d'Olot.

⁶⁹ A.H.C.O. Benet Anton Concs, Man. 1781, fol. 23r-26v. Inventari dels béns que foren de Pere Coromina, fundidor i coure.

⁷⁰ A.H.C.O. Anton Vayreda, Man. 1767 (1392), fol. 38v-43r. Encants dels béns que foren de Jacinto Germà, difunt familiar del Sant Ofici de la vila de Olot.

4.4. Raons per a relacionar les peces

El fet d'haver trobat un conjunt mobles catalans del segle XVIII decorats amb un embotit de metall platejat brillant és el que ens va portat a iniciar el treball. La raresa d'aquesta tècnica en el conjunt del mobiliari català i, en canvi, la similitud en l'aparença del metall en aquestes peces ens va permetre establir una primera relació.

Realment, a simple vista l'embotit platejat és similar a totes les peces, ja que sempre es tracta d'una consistència rugosa, que res té a veure amb un filet. Hem vist que totes les peces han patit intervencions, la qual cosa dificulta la lectura de l'aspecte original del metall.

La documentació trobada sobre el taller de Joan Llor no ens ha donat cap informació complementària sobre aquesta tècnica decorativa. Més aviat ens ha permès comprovar que l'autor del lligador, a pesar de ser un fuster de renom, no s'especialitza només en fer mobles, sinó que combina aquesta vessant de la seva feina amb altres treballs de fusteria. Els documents també ens han demostrat que del taller dels Llor surten mobles treballats amb altres tècniques diferents a la de l'embotit de metall.

L'anàlisi dels mobles ajuda a establir relacions directes entre el lligador de Joan Llor, l'escriptori i les dues calaixeres, més enllà de la tècnica decorativa. En concret, el dibuix de les incisions on després es fa l'embotit mostra evidències d'haver estat fet per la mateixa mà.

Ens atrevim a afirmar que el dibuix que decora els calaixos de les calaixeres de Can Trincheria està realitzat amb la mateixa plantilla que l'únic calaix original que es conserva de l'escriptori. Al comparar aquesta decoració amb la del lligador, les evidències d'una mateixa mà són per a nosaltres també clares, encara que el dibuix presenti certes diferències. La composició de la decoració és especialment semblant a les parts frontals dels quatre mobles, aportant variacions als laterals. El motius que es repeteixen són els filets ondulats que s'obren per a configurar fulles d'acant, flors de cinc pètals, petits ramatges amb minúsculs fruits i remolins.

En el cas de l'armari les similituds en la decoració no són tan clares. De entrada la quantitat de embotit metàl·lic és en aquesta peça inferior a la resta i el seu dibuix es decanta cap a motius habituals en els *armaris de Girona* de l'època. Moltes són les peces que representen gerros amb flors com les que aquí es veuen. Encara que en el nostre cas l'artesà li va donar un toc personal al convertir els gerros en rostres. L'únic calaix de l'armari no té embotit de metall i per tant no ofereix elements de comparació. Només els plafons superiors mostren una decoració amb fulles d'acant que recorda les de les altres peces, però sempre amb reserves.



Figura 53. Detall girat del primer calaix llarg de la calaixera B de Can Trincheria, decorat amb volutes, cirrells i fulles d'acant.



Figura 54. Detall del segon calaix i únic en estat original de l'escriptori amb la mateixa decoració que a la calaixera. Conserva petites restes de l'embotit de metall.



Figura 55. Detall del calaix gran del lligador amb volutes, cercells i fulles d'acant, de factura molt similar a la dels mobles comentats anteriorment.



Figura 56. Detall de la sanefa de fulles d'acant feta amb embotit de metall que decora la part alta del calaix gran del lligador.



Figura 57. Detall del plafó superior esquerra de l'armari. Encara que més simplificat que als altres mobles també l'armari mostra el gust per les fulles d'acant. La seva disposició, si més no, recorda la sanefa comentada a la fotografia anterior, encara que la relació amb les altres decoracions no és tan clara.

A més de l'embotit de metall i dels motius decoratius presents als mobles, l'altra raó que ha permès establir connexions entre les peces són les diferents inscripcions. Hem trobat dos tipus als mobles estudiats; per una banda, les signatures i, per altra, les marques que va fer el fuster per facilitar el muntatge de l'estructura.

Vam aprofitar la signatura del lligador per comparar-la amb les que el mateix autor havia deixat registrades a la documentació notarial i amb les paraules i abreviatures que s'han trobat als mobles. En concret, les que indiquen la posició dels calaixos de les calaixeres i de l'escriptori. Encara que no podem ser taxatius amb només aquestes curtes inscripcions i no ser experts en el tema, volíem al menys deixar constància de que en tots els casos trobem un mateix tipus de cal·ligrafia ordenada amb gust pels rínxols en el disseny de les lletres majúscules i una similitud a l'hora de realitzar certes lletres. És

veritat que el tipus d'escritura és la pròpia del segle XVIII i que podríem trobar fàcilment altres de similars, però el que podem evidenciar és que les lletres de les diferents paraules trobades als diferents mobles tenen un mateix aire que recorda molt les inscripcions fetes per Joan Llor a la documentació.



Figura 58. Signatura de Joan Llor datada al 1765 i trobada al lligador.



Figura 59. Signatura de Joan Llor en un document de l'any 1771 en qualitat de testimoni. (A.H.C.O. Joan Vayreda, Man. 1771, fol. 31v-32r).

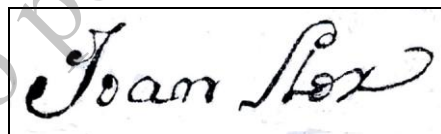


Figura 60. Signatura de Joan Llor de l'any 1772 amb motiu dels seus capítols matrimonials amb Lucrecia Llorens.

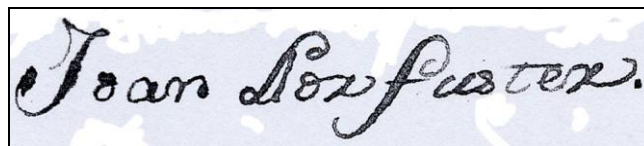


Figura 61. Signatura de Joan Llor a l'època de l'any 1782 per la construcció d'unes calaixeres.



Figures 62 i 63. Dues de les inscripcions de la calaixera A que marquen la posició dels mainells amb les paraules “Alt” i “Mitg”.

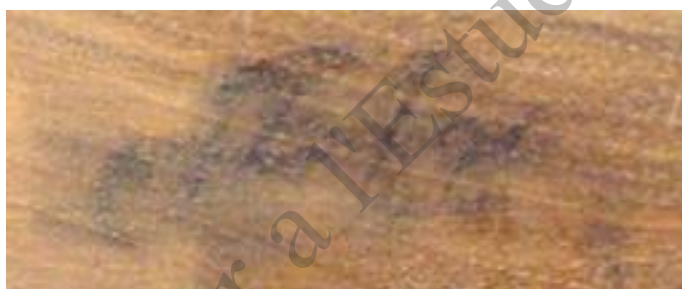


Figura 64. Inscripció “Alt” del mainell de l’escriptori.

És també veritat que molts fusters tenen els seus secrets de taller a l’hora de fer senyals que els hi ajuden a construir i muntar els taulons que armen els mobles, però ens va semblar curiós que els mobles que estudiem presentessin varies marques i vam decidir comparar-les per veure si ens facilitaven la identificació de l’autor. El resultat d’aquest anàlisi ha permès evidenciar novament les similituds existents entre les marques trobades a les calaixeres i a l’escriptori. Els tres mobles fan servir unes marques molt similars, en tipologia i en forma. L’armari, per la seva banda, presenta marques que també en tipologia són similars –creus, ratlles, cercles...- encara que en aquest cas les seves formes difereixen en la seva dimensió i factura.

Són només uns petits senyals, però, si més no, una prova dels lligams entre les calaixeres i l’escriptori i les connexions, probablement una mica més llunyanes de l’armari.⁷¹

⁷¹ En general l’estudi dels mobles es fa sempre a partir de les seves característiques estilístiques i decoratives, però després de la present experiència, creiem molt interessant tenir en compte també

Després d'aquestes comparacions entre els elements decoratius i les inscripcions tenim arguments suficients per concloure que quatre dels cinc mobles estudiats surten del taller de Joan Llor: el lligador, l'escriptori i la parella de calaixeres. En quant a l'armari les proves no permeten assegurar que la paternitat sigui la mateixa, encara que estigui decorat amb la tècnica de l'embotit de metall i estigui localitzat encara avui en dia a la Garrotxa. La decoració i els senyals de construcció disten sensiblement dels fets als altres mobles.

Com no volem ser agosarats i fins que no trobem nous arguments preferim catalogar l'armari com fet a Olot i atribuir-lo al cercle de Joan Llor. És molt possible que fos fet en el mateix taller per un altre artesà, però el que fins ara és segur és que el podem classificar com del cercle de Joan Llor.

Si arribem a establir aquestes relacions, només ens queda ordenar els mobles cronològicament, per situar aquells que no estan datats. El punt de partida és novament el lligador, ja que és molt poc freqüent trobar un de datat, però més rar és trobar-lo amb tres datacions diferents i una signatura. Aquest fet ens obliga a reflexionar sobre les raons d'aquestes datacions i considerar diferents etapes en la seva construcció.

La lletra de les quatre inscripcions podrien respondre a diferents mans. D'aquestes, les sumes del revers les atribuïm al segle XX i per consegüent no responen a la construcció de moble. Les altres tres inscripcions ens porten al 1764, 1765 i 1775. Onze anys són, a priori, suficients per poder trobar canvis entre les diferents parts del moble que, en canvi, presenta una unitat de materials, construcció i decoració. A més a més, les inscripcions de les dos primeres datacions es troben als dos plafons horitzontals de l'escambell, per consegüent, a la mateixa part del moble i l'escriptura es va haver de fer abans del seu muntatge. Per alguna raó que desconeixem, l'escambell va trigar al menys cinc mesos a ser muntat, des d'agost de 1764 al 1765. La tercera datació no arriba fins el 1775, i es troba al revers del mateix escambell, a l'alçada de la part baixa del marc. Així com les altres inscripcions van ser fetes necessàriament abans del muntatge de l'armadura aquesta tercera pot haver-se fet fora del taller.

No tenim arguments per parlar de diferents etapes en la seva construcció. El que és evident és la complexitat d'aquesta obra, que va ser començada pel que encara era un aprenent i possiblement no va ser acabada o lliurada tres anys després de haver obtingut el títol de mestre. Podem considerar aquesta obra com la prova d'habilitat d'aquest sagaç artesà anomenat Joan Llor.

Tampoc és estrany que encara que haguessin passat onze anys en la seva realització es mantingui l'harmonia general i és que com podem observar a partir de la resta de peces aquest taller, com de tantes d'arreu del país, es mantenen i repeteixen les decoracions sense que sembli afectar el pas del temps. També l'armari datat al 1781 presenta una estructura en els seus plafons i un ritme en la decoració igual a la que podríem trobar en un moble de uns 30 anys abans.

Encara que sense documentació que confirmi la nostra hipòtesi, proposem una possible datació a les calaixeres de Can Trincheria el 1787, tot relacionant-les amb les aportades

aquestes marques de construcció a l'hora de catalogar les peces. Per això, seria necessari indicar les marques quan es fan les fitxes tècniques dels mobles.

per Agnès Bassols com a part del dot en el seu contracte matrimonial amb Anton de Trincheria (1751-1814). Ell era fill únic, així a la família no va haver cap altre matrimoni directe durant l'últim quart de segle XVIII.

Agnès i Anton van signar el capítols matrimonials el 16 d'agost del 1787 i sabem que el dot d'ella es composava de 1120 lliures, dues calaixeres i els vestits.⁷² Decorativament aquestes calaixeres responen perfectament al gust d'aquell moment, ja que combinen motius neoclàssics, com les llaçades i efigies amb d'altres de la tradició més barroca, com les grapes, els xamfrans i el moviment serpentí.

La datació de l'escriptori tampoc la tenim, encara que no deu allunyar-se molt de les calaixeres, vista la relació decorativa.

Si la nostra hipòtesi fos certa, llavors, fixem-nos com en ell taller de Joan Llor es va mantenir en ús una mateixa decoració des de més o menys 1764, data en que es va començar el lligador, fins el 1787, data de la possible construcció de les calaixeres i que durant aquest període es van decorar mobles de forma similar al menys en tres ocasions diferents i sent, no obstant, totes elles peces de qualitat alta.

⁷² Alain AYATS. *Les guerres de Joseph de la Trincheria (1637-1694) la guerre du sel et les autres*. Perpinyà: Editorial Trabucaire, 1997, p. 386.

5. Conclusions

Joan Llor era un bon artesà que dominava les tècniques de fusteria i que va obtenir un merescut èxit professional, com demostra la documentació relativa al taller, però en canvi el seu nom no havia transcendit més enllà de la seva època, a l'igual que ha passat amb la majoria dels fusters catalans. Joan Llor no era una excepció en el panorama del segle XVIII. Molts mobles catalans coneguts demostren una bona qualitat de treball, però sobre tot atreviment en les formes i imaginació en la execució. Les peces que en aquest treball hem pogut atribuir a aquest fuster que va treballar a Olot a l'últim quart de segle XVIII són un bon exemple d'aquesta manera de fer. Ara bé, la tècnica decorativa utilitzada en aquest conjunt de peces difereix de les emprades en altres ocasions.

No sabem si la decoració amb embotit de metall és l'aportació personal de Joan Llor Benet al mobiliari català ni tampoc sabem si va crear escola, però el que és segur és que aquesta vistosa tècnica emmirallà a bons clients, que li compraran importants peces. Joan Llor aconseguí aquest bon efecte general del mobles aprofitant tots els mitjans al seu abast. Utilitzava sempre una bona noguera sobre la que col·locava la decoració metàl·lica brillant que ofería l'aspecte de la costosa plata, però que estava fet amb materials més econòmics i amb una consistència pastosa molt més ràpida de col·locar que el filet. En realitat estava traspasant la tècnica de l'embotit de pasta –barreja de guix, cola i pigment que imitava boix- comú a l'època, a un embotit de pasta amb metalls brillants. Sense problemes, aprofitava els motius decoratius d'una peça a una altra, encara que fossin encàrrecs importants, amb la consegüent reducció de feina. Uns detalls daurats o uns pocs tocs en embotit de boix donaven el punt final a uns mobles que podem considerar entre els millors del mobiliari català del moment.

Com el present treball s'ha basat en un conjunt de només 5 peces, no podem arribar a concloure si la seva original decoració metàl·lica és un cas únic a la Catalunya del segle XVIII, o si pel contrari l'embotit de metall era una pràctica difosa més enllà del taller de Joan Llor. És evident la raresa de la tècnica dintre del panorama general del moble català i aquest fet ens va motivar a emprendre la investigació. De moment, sabem que al menys quatre de les cinc peces estudiades són fetes al taller del fuster olotí de Joan Llor, i que la cinquena la podem relacionar també amb el mateix taller, però deixem vies obertes per a poder continuar l'estudi, tot esperant que surtin a la llum altres exemplars treballs amb el que fins ara era conegut com embotit "d'argent".

Bibliografia

- . Amics de la Vall de Bianya, *Masies de la Vall de Bianya*.
- . Arranz, Manuel, *La menestralia de Barcelona al segle XVIII. Els gremis de la construcció*, Proa i Arxiu Històric de la Ciutat, Barcelona, 2001.
- . Ayats, Alain, *Les guerres de Josep de la Trinxeria (1637-1694) la guerre du sel et les autres*, Perpinyà, Editorial Trabucaire, 1997.
- . Danés i Torras, Josep, *Arquitectura popular. Secció septentrional de la Comarca d'Olot. Notes referents a les masies de les valls de Bianya, Castellar de la Muntanya i Valldelbach*, Impremta de la Casa de Caritat, Barcelona, 1919.
- . *Exposición internacional del mueble*, 1923.
- . Feduchi, Luis, *El mueble español*, Polígrafa, Barcelona, 1969.
- . Llobet, Santiago de "Les famílies pairals del bisbat de Girona", *Família i canvi social a la Catalunya contemporània*, Eumo Editorial, Barcelona, 1994.
- . Mainar, Josep, *El moble català*, Editorial Destino, Barcelona, 1976.
- . Mainar, Josep, *La casa Trinxeria. Aproximació al mobiliari d'un estatge dels segles XVIII i XIX*, Ajuntament d'Olot, Olot, 1981 [Folleto].
- . Mainar, Josep "Els mobles d'estima a Olot", *Comarca d'Olot*, núm. 279, 1984, 39-40.
- . Mainar, Josep, *Vuit segles de moble català*, Rafael Dalmau Editor, Barcelona, 1989.
- . Martorell, Jeroni. *Interiors. Estructures autèntiques d'habitacions, del segle XIII al XIX*, Seix y Barral, Barcelona, 1923.
- . Moré, David, *Cas Fuster: La família Martí a través dels seus documents*, Quaderns d'Estudis Tossencs, Tossa, 2000.
- . Piera, Mónica, "Los mueblistas de Barcelona a finales del siglo XVIII", Universitat de Barcelona, Barcelona, 1997 [tesis de llicenciatura inèdita].
- . Piera, Mónica i Mestres, Albert, *El moble a Catalunya*, Angle Editorial, Manresa, 1999.

- . Piera, Mónica. *La calaixera o cómoda catalana y sus variantes tipológicas en el siglo XVIII*, Universitat de Barcelona, Barcelona, 2002 [Tesi doctoral inèdita].
 - . Pla Cargol, Joaquim, *Art popular i de la llar a Catalunya*, Parsifal Edicions, Barcelona 1995 (1927).
 - . Puig, Miquel, *El segle XVIII*, Quaderns d'Història d'Olot, Olot, 2002.
 - . Sanmartí, M. Carme, “Canvis en les relacions familiars del mas Sanmartí al Bages”, *Família i canvi social a la Catalunya contemporània*, Eumo Editorial, Barcelona, 1994.
 - . Xuclà, Jordi, “Les Cols”, *La Comarca d'Olot*, núm. 770, 1 setembre 1994, 43-47.
-

Associació per a l'Estudi del Moble