

**ASOCIACIÓN
PARA EL ESTUDIO
DEL MUEBLE**



Memoria 2023



“Como siempre, todo lo que organiza la AEM, único, es un privilegio ver todas estas maravillas”.

“Me fijé en cosas que no había visto nunca en espacios y edificios donde ya había estado muchas veces”

“Tiene un valor añadido el hecho de entrar en lugares a los que normalmente no tenemos acceso o es poco habitual”

“Experiencia muy enriquecedora, impresionada. En definitiva, fantástico. Estoy muy agradecido con la oportunidad y muy contento de haber decidido apuntarme”

“Gracias una vez más por organizar un evento tan maravilloso. Espero que tengamos la oportunidad de volver a encontrarnos en un futuro cercano”

Algunas citas de personas que han disfrutado de las actividades de la AEM el año 2023

Contenidos

	Página
● Actividades	4
● Publicaciones e investigación	27
● La Asociación y su entorno	36
● La Asociación en cifras	41

Actividades

Cursos Semestrales

Historia del Mueble europeo hasta 1900. Aprende, practica y actúa

El curso [Historia del Mueble europeo hasta 1900. Aprende, practica y actúa](#) ha tenido la continuación académica durante el primer semestre del año 2023. De 75 horas lectivas, combina las clases teóricas con sesiones prácticas con materiales para asimilar contenidos. También se ha acompañado a los alumnos a las visitas y sesiones de estudio en directo de muebles y archivos de colecciones de las entidades colaboradoras.

Este año hemos descubierto los muebles de la Fundació Ramon Pla Armengol, el Museu Romàntic Can Papiol de Vilanova i la Geltrú, la colección y reservas del Disseny Hub Barcelona, la casa de subastas Subarna y los espacios del Museu Palau Mercader de Cornellà de Llobregat.

Al final del curso el alumnado ha expuesto los resultados de los trabajos sobre un mueble y han demostrado la asimilación de los contenidos.

[El curso](#), por primera vez desde la pandemia, se realizó únicamente de forma presencial.

Una de las alumnas y socia de la AEM, Pilar Córdoba, hizo un [vídeo-resumen del curso, disponible en nuestro canal de YouTube](#).



Miércoles, del 19 de octubre al 17 de mayo de 2023, de 16.30 h a 19:30 h
Disseny Hub Barcelona

Asistencia: 22 personas

Dirección: Mónica Piera y Joan Güell; Contribuciones de: María del Agua Cortés, Laura Palacios, Ricard Bru, Laura Moreu

Con el apoyo de: Disseny Hub Barcelona

Colaboradores: Fundació Privada Ramon Pla Armengol, Reial Monestir de Santa Maria de Pedralbes, Museu Romàntic Can Papiol, CRBCM, AMC, COAC, Subarna, Museu Tèxtil de Terrassa, Museu Palau Mercader, Amics del MNAC, Asociación de Amigos del Museo Nacional de Artes Decorativas.

Historia del Mueble. Siglos XX y XXI. V Edición

El cuarto trimestre del 2023 se ha desarrollado la primera parte del curso sobre mueble contemporáneo: [Historia del Mueble. Siglos XX y XXI](#). El curso, de 75 horas lectivas, se conforma de clases teóricas con sesiones participativas en las que se profundiza sobre cuestiones específicas en torno al mueble contemporáneo. Así, se destacan visitas con el objetivo de estudiar en directo los muebles de colecciones, así como las sesiones con profesores invitados.

Durante este año hemos seleccionado la Fundación Enric Miralles para realizar la primera jornada del curso, donde tuvimos la fortuna de disfrutar de una [conferencia inaugural con la prestigiosa arquitecta Benedetta Tagliabue](#), del estudio EMBT. Ella reconoció que quizá era la primera vez que hablaba del mobiliario que ha diseñado durante toda su carrera, desde los que colaboró con Enric Miralles hasta sus últimos proyectos. Paolo Sustersic y el público pudieron hacer preguntas a la arquitecta. Después de la conferencia los asistentes podían conocer el espacio de la Fundación.

También fuimos al Centro de Documentación del Museu del Disseny de Barcelona, a la Casa Masó de Girona, la editorial Boileau y al Conservatori Municipal de Barcelona. En todos los casos analizamos muebles y el espacio relacionado.

Del 25 de octubre del 2023 al 29 de mayo de 2024
Disseny Hub Barcelona

Asistencia: 29 personas

Dirección: Paolo Sustersic

Contribuciones de: Silvia Armentia, David Bachiller, María José Balcells, Teresa Bastardes, Isabel Campi, Rossend Casanova, Vicente de la Fuente, Salva Fàbregas, Pedro Feduchi, Albert Fuster, Núria Gil, Marita Gomis, Álvaro Goula Albert Fuster, Natàlia Hervàs, Guillem Masalles, Mónica Piera, Pedro Reula, Robert Thompson.

Conferencia inaugural a cargo de Benedetta Tagliabue en la Fundación Enric Miralles.

25 de octubre

Asistencia: 60 personas además de los alumnos del curso

Con el apoyo de: Disseny Hub Barcelona y Gancedo.

Colaboradores: Fundació Enric Miralles, ESCRBC, AMC, CODIC, FAD, FHD, GRACMON, Elisava, Conservatori Municipal de Música de Barcelona, Ajuntament de Barcelona, Editorial de Música Boileau, Kave Home, Cubiñá, Amics del Museu Nacional d'Art de Catalunya, Gremi Fusta i Moble.



Hablamos de...

Los pioneros de la decoración

Las jornadas del *Hablamos de...* se han consolidado como una de las actividades más destacadas de la AEM con mucha atracción de socios y no socios. En esta ocasión hemos dedicado el [*Hablamos de... a Los pioneros de la decoración.*](#)

Durante dos jornadas se recuperó la obra de profesionales de Catalunya que, a partir de la década de 1920, se denominaron a sí mismos como decoradores, conscientes que su profesión era totalmente nueva. Salían del mundo de los mueblistas y fueron el nexo de las grandes figuras de la segunda mitad del siglo XX. Las intervenciones sacaron a la luz temas inéditos y biografías desconocidas hasta hoy.

Las conferencias se complementaron con una visita a Setdart para ver unos muebles a subasta de Pere Cosp, la Capitanía General, Foment del Treball Nacional y la visita a la sede central del BBVA a Catalunya, anteriormente sede del Banco de España en Barcelona.

2 y 3 de marzo

Actividad presencial con conferencias en el Disseny Hub Barcelona y visitas

Asistencia: 24 personas

Coordinación: Núria Gil Farré

Conferenciantes: Teresa Casas i Cornellà, Mariàngels Fondevila, Pilar Vélez, Carla Planas, Jordi March, Pedro Reula, Pedro Feduchi, Núria Gil Farré, Vicente de la Fuente, Josep Capsir, Guillem Masalles.

Con el apoyo de: Museu del Disseny de Barcelona, Col·legi de dissenyadors d'interiors i decoradors de Catalunya

Colaboradores: Foment, Setdart, BBVA, Capitanía General, FAD, GRACMON, CRAC, Amics dels Museus de Catalunya, FHD, Associació de Professionals de la Museologia de Catalunya, Fundació Catalunya Cultura, Amics del Museu Nacional d'Art de Catalunya, COAC, Gremi Fusta i Moble.



Otros cursos

Mueble, territorio, tradición y nueva artesanía

Las sesiones científicas anuales de mayo estuvieron dedicadas a la relación entre territorio, tradición y nueva artesanía.

El curso [Mueble, territorio, tradición y nueva artesanía](#) de tres jornadas tuvo lugar en el Disseny Hub Barcelona y la Fundació Ramon Pla Armengol. Propiciamos el intercambio de ideas y networking con diseñadores, makers, artesanos, ebanistas, empresarios, gestores culturales e historiadores del mueble... conscientes de que el nuevo mueble actual y del futuro recupera todo aquello que es matérico, próximo y natural.

El auge de la nueva artesanía nos interpela sobre las relaciones entre popular, rural, territorio, nacionalidad y tradición y nos motiva a conocer otros momentos históricos en los cuales artesanía e innovación se daban la mano. Los diseños surgidos del diálogo con personas de oficio necesitan un conocimiento sólido del trabajo del pasado. Por esta razón nos acercamos a investigaciones que sacan a la luz muebles y técnicas propias de diferentes territorios que subrayan la importancia de la tradición.

Los asistentes han podido conocer de cerca una selección de muebles y han podido participar en actividades colaborativas.

Además, hemos registrado en vídeo tres conferencias que podéis consultar en nuestro canal de YouTube:

- Rossend Casanova: ["Piezas con valor artesano en la Colección de Diseño del Museo del Diseño de Barcelona"](#).
- Ana M. Fernández: ["El último intento de revitalización de la artesanía en España la empresa Artespaña"](#).
- Martín Azúa: ["Diseñar con la artesanía"](#).

4, 5 y 6 de mayo

Actividad presencial al Disseny Hub Barcelona y la Fundació Ramon Pla Armengol con visitas y conferencias

Asistencia: 20 personas y los conferenciantes



Dirección: Àngels Parés

Conferenciantes: Mónica Piera, Javier Pastor, Martín Azúa, Marielena Papandreou, Mercè Rovira, Frank Buschmann, Guillem Ferran, Mara Ayala Herrera, David Places, Manuel Martínez Torán, María Aguilar Alejandre, Llara Fuente Corripio, Beatriz Zuazo, Rossend Casanova, Ana M. Fernández. Donato Alfaro Martí, Ramón V. Díaz del Campo, José Manuel Salgado, Josep Mañà, Gerard Verdaguer, Francisco X. Louzao, Ana María García, Juan Manuel Valadés Sierra, Sabina de Cavi, Kika Coll Borràs, Mariano Cecilia i Gemma Ruiz Àngel, Jordi Abella, Xavier Solà i Colomer, María del Agua Cortés Elía, Àngels Parés.

Con el apoyo de: Disseny Hub Barcelona y Fundació Ramon Pla Armengol

Colaboradores: FAD, FHD, GRACMON, Elisava, IMAI, Biblioteques de Barcelona, Generalitat de Catalunya Departament de Cultura, Generalitat de Catalunya, CCAM, COAC, Gremi Fusta i Moble, CRAC, Fundació Catalunya Cultura, CODIC, Associació de Professionals de la Museologia de Catalunya, Oficis Vivos, Federació d'Associacions d'Artesans d'Ofici de Catalunya (FAOOC), Oficio y Arte.

Madera-Mueble-Sostenibilidad

Antes de comenzar a exponer cada acción relacionada con el proyecto [Madera-Mueble-Sostenibilidad](#) (FMS), conviene recordar que el 2023 ha sido el año de consolidación de este proyecto iniciado en 2021.

FMS propone nuevas maneras de proteger el patrimonio cultural y lo hace relacionándolo con el patrimonio natural. En este sentido, la AEM quiere establecer lazos entre madera y mueble a través de los objetos naturales que el patrimonio cultural preserva. Es una nueva mirada a piezas de madera de la memoria histórica, apostar por el reaprovechamiento de aquello ya construido y diseñar de manera necesariamente sostenible.

El proyecto *Madera-Mueble-Sostenibilidad* es posible gracias al apoyo del Departament de Cultura de la Generalitat de Catalunya.

Recuperar el mueble de rechazo

Nuestra socia Marta Bas se dedica a recuperar mobiliario de rechazo, tanto encontrado en la calle como en aplicaciones de segunda mano. Compartimos su forma de mirar al mueble sin prejuicios en una jornada de intercambio de ideas en el taller [Recuperar el mueble de rechazo](#), que tuvo lugar en su increíble espacio del Eixample.

Mezclamos público joven y mayor en una propuesta creativa que motivó el debate dirigido por Paolo Sustersic. Además, las alumnas de Elisava analizaron las piezas del local para proponer rediseños de aquello que la sociedad ha rechazado.

En el taller tuvimos la oportunidad de compartir reflexiones entre diversas generaciones, entre



socias, amantes del mueble y estudiantes, para ver toda una serie de ideas frescas en torno de los nuevos usos y apreciaciones sobre el mobiliario de hoy y del pasado, en un ambiente relajado con vermut y pica-pica de una preciosa mañana de primavera. La sesión se cerró con una conferencia de Paolo Sustersic que explicaba, con ejemplos de la historia del diseño de muebles contemporáneos, cómo algunos autores explotaron esta vía de reaprovechamiento de muebles y de reimaginación de piezas.

Tenéis un vídeo-resumen del taller en este [vídeo de nuestro canal de YouTube](#).

Esta actividad también ha formado parte del proyecto *Madera-Mueble-Sostenibilidad*.

25 de marzo

Actividad presencial en el local de la socia de la AEM Marta Bas

Asistencia: 34 personas, 9 en lista de espera

Coordinación: Núria Uslé

Conferenciantes: Paolo Sustersic

Con el apoyo de: Generalitat de Catalunya, Disseny Hub Barcelona y Marta Bas

Colaboradores: Elisava

Estrategias sobre mueble recuperado

El taller [Estrategias sobre mueble recuperado](#) se convirtió en una segunda parte de la actividad del taller de Marta Bas. Asistimos a la presentación de unos muebles que un grupo de alumnas de Elisava construyeron a partir de la experiencia *Recuperar el mueble de rechazo*. El rediseño propuesto lo presentaron en un formato en papel creado especialmente para la ocasión (si queréis consultarlo, tenemos un ejemplar en la sede de la AEM).

Se aprovechó la ocasión para hacer una visita guiada al edificio de Elisava para mostrar las exposiciones de mobiliario que hay en los diferentes espacios de la escuela.

Esta actividad se engloba dentro del proyecto *Madera-Mueble-Sostenibilidad*.

21 de julio

Actividad presencial en Elisava

Asistencia: 12 personas

Coordinación: Núria Uslé. Dirección: Paolo Sustersic

Colaboradores: Generalitat de Catalunya y Elisava

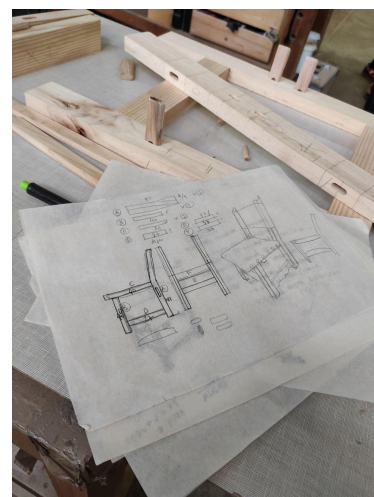


Workshops en talleres de carpinteros. Vive el proceso de rediseño de tres muebles

El [Workshop en talleres de carpinteros](#) tiene un punto de partida muy claro: el de repensar las formas de tipologías de muebles del siglo XVI (silla de estrado, mesa de estrado y cajas) para hacer una actualización de las piezas de cara a convertirlas en mobiliario funcional de una casa del siglo XXI. Los talleres comienzan con una sesión teórica donde se analizan las características de estas tipologías, con la posibilidad de poder observar muebles originales de siglos pasados. Y continúan en los talleres de maestros carpinteros, donde se trabaja el proceso de construcción de mobiliario actualizado basado en estas tipologías desaparecidas.

El workshop ha permitido a los alumnos entrar en pequeño grupos en los tres talleres de carpinteros, entender cómo han diseñado los muebles, practicar con las herramientas que permitieron construir los muebles y hablar con los carpinteros que practican carpintería y nueva artesanía.

Un participante nos dice: “Valoro mucho poder conocer su proceso de trabajo, ver con qué herramientas trabaja y cómo prepara y trata la madera”. Efectivamente, el taller permite que los jóvenes puedan introducirse en el oficio de carpintero de una manera cercana, dinámica y profesional.



Es interesante recordar que los muebles realizados se exhibieron en el taller *Monta y Desmonta* que organiza la AEM en la exposición *¡Toquemos madera! Diseño, madera y sostenibilidad*.

Del 3 al 11 de febrero

Del 4 al 15 de julio

Actividad presencial en el Disseny Hub Barcelona y en los talleres de carpinteros

Asistencia: 14 personas

Participantes: Mònica Piera, Xavier Mas, Alejandro Monllaó, Max Rutgers

Con el apoyo de: Generalitat de Catalunya, Mas Fuster, Lo moble antic, Max Madera, Fundació Roviralta

Exposiciones

Joan Llor, maestro carpintero de Olot (1742-1805)

Con la exposición [Joan Llor, maestro carpintero de Olot \(1742-1805\)](#) se recuperó una figura important de la historia del mobiliario. La comisaria, Mónica Piera, descubrió la figura de Joan Llor que, además de ser un creador de muebles con una extraordinaria capacidad estética, consiguió desarrollar una técnica decorativa única con una amalgama de metales para simular la plata. Una selección de los muebles se exhibieron en la Sala Oberta del Museu de la Garrotxa de Olot. Algunas de las piezas fueron restauradas por Mercè Benavent.

La exposición también demostró cómo Joan Llor trabajaba de una manera que hoy consideraríamos “actual”: construía las piezas con la materia prima de las maderas del territorio y usaba plantillas para hacer eficiente y económicamente sostenible el trabajo.

La muestra se completó con muchas actividades en paralelo: talleres, conferencias (ver página 28), visitas (ver página 17). Todo para demostrar que la forma de construir en el pasado está más próxima a nosotros de lo que podría parecer.

Del 4 de marzo al 15 de agosto de 2023
Museu de la Garrotxa d'Olot

Comisariado: Mónica Piera
Asistencia del comisariado: Mercè Benavent

Con la colaboración de: Museu de la Garrotxa d'Olot, Ajuntament d'Olot, Cultura i Educació



El mueble: más allá del arte

En 2023 cerraba el proyecto de *Madera-Mueble-Sostenibilidad* después de tres años de actividades. Había que hacer un acontecimiento que sintetizara los objetivos y recogiera los resultados e impactos y se realizó en El Centre d'Artesania Catalunya. La exposición [El mueble: más allá del arte](#) fue comisariada por Mónica Piera, pero muchos socios y amigos apoyaron en muchas tareas, como el diseño del material, el transporte de las piezas, el montaje, la comunicación, la atención al público... Una demostración del trabajo colectivo de la Asociación. Aprovechamos estas líneas para agradecerles su participación desinteresada.

Durante tres años hemos querido reflexionar sobre la madera con que están hechos los muebles. Esta materia prima con la cual están contruidos la gran mayoría de muebles es verdadero depósito de CO₂ que ha llegado hasta nosotros, ciudadanos del 2023, desde un momento del

pasado donde se gestionó la obtención de la madera y la posterior construcción de la pieza al taller del carpintero o industria de muebles. En este tiempo nos hemos dado cuenta que, en gran medida, la dictadura de las modas es la razón que ha llevado a rechazar unos muebles todavía servibles.

Se seleccionaron ocho muebles que ponían sobre la mesa reflexiones de la actualidad del diseño. Se vio como la tabla de estrado tiene uso hoy, y que la silla baja se convierte en un diseño nuevo de la mano de Xavier Mas. Sorprendía la recuperación de una cocina de juguete de Marta Bas y la silla construida por Joshua Linacisoro y Matteo Guida a partir de la actividad *Recuperar el mueble de rechazo*. El espacio de los ebanistas de la nueva artesanía permitió entender el valor de actualizar los conocimientos históricos. Así disfrutamos de obras de German Peraire, Beatriz Zuazo y Xènia Garrofé.

Los muebles tenían su alter ego en 8 videos que trataban otros aspectos de FMS, desde la gestión forestal en Cataluña y España al papel de la arquitectura contemporánea y el uso del mueble antiguo, en una charla del arquitecto Xavier Monteys.

El día de la inauguración, los prestadores explicaron los muebles, y se presentó la Publicación 18 de la Asociación para el Estudio del Mueble: *El mueble de madera. Las maderas del mueble*.

Sin duda, *El mueble: más allá del arte* ha sido un éxito de asistencia teniendo en cuenta la corta duración de la muestra.

Del 30 de noviembre al 10 de diciembre de 2023
Centre d'Artesania Catalunya

Visitantes: 2193
Inauguración: 75 personas

Comisaria: Mónica Piera
Asistencia de comisariado: Silvia Mateos
Colaboradores: Margarita Jordi, Marta Bas, Joan Orts, Albert Sarobé
Prestadores: Germán Peraire, Marta Bas, Joshua Linacisoro, Beatriz Zuazo, Guillermo Rodríguez, Pep Serra, Clavell & Morgades

Con el apoyo de: Centre d'Artesania Catalunya
Entidades colaboradoras: Generalitat de Catalunya y CCAM

Publicaciones de la AEM en la vitrina de la Biblioteca del Clot- Josep Benet

En 2024, la AEM cumple 20 años y queríamos mostrar todo lo que se ha hecho en este tiempo. Una de las tareas que nos gustaba dar a conocer era la tarea editorial que se llevó a cabo desde los inicios, en 2004. Así, [hemos podido exponer en uno de los escaparates de la Biblioteca del Clot - Josep Benet](#), dentro del edificio del Disseny Hub Barcelona.



Durante dos meses la gente que pasaba ante el escaparate ha visto las 18 publicaciones de la AEM, hasta la última que salió en noviembre de 2023. Son la demostración de un trabajo riguroso de investigación dedicada al mobiliario, donde ha colaborado un número grande de expertos. Muchas de ellas están en bibliotecas especializadas en Europa y América, donde consideran las publicaciones de la AEM una referencia indiscutible en el ámbito del mueble.

Al escaparate hemos aprovechado para exponer revistas, ejemplares de varios Dossier AEM y minixilotecas, entre otros de los productos que editamos.

Del 1 de diciembre de 2023 al 31 de enero de 2024

Aparador de la Biblioteca del Clot - Josep Benet

Montaje: Nacho Granero y Joan Orts



Talleres

Dentro del proyecto FMS, la AEM ha diseñado talleres que permiten acercar el público al mueble de madera, con sus beneficios para la salud y el medio ambiente.

Monta y desmonta muebles de hoy como hacían siglos atrás

La AEM ideó un ámbito experimental dentro de la exposición *¡Tocamos Madera! Diseño, madera y sostenibilidad* que tuvo lugar en el Disseny Hub Barcelona desde el 9 de noviembre de 2022 al 22 de enero. El espacio denominado [Monta y desmonta muebles de hoy como hacían siglos atrás](#) permitía que los visitantes pudieran practicar con los sistemas de construcción tradicionales y observar como estos son vigentes para muebles de hoy. Se expusieron los tres muebles construidos en los *Workshops en talleres de carpinteros* y se hicieron copias porque los visitantes las pudieran manipular.

El taller ha tenido muy buena acogida y ha permitido difundir el trabajo de la AEM fuera de nuestro espacio cotidiano.

Del 9 de noviembre de 2022 al 22 de enero de 2023

Actividad presencial a la exposición *¡Toquemos madera! Diseño, madera y sostenibilidad* del Disseny Hub Barcelona

Con el apoyo de: Disseny Hub Barcelona, Gabarró

Con la colaboración de: Max Madera, Mas Fuster, Lo moble antic, Gabarró

Participantes: 2550 personas



Estudio 360°

En la actividad [Estudio 360°](#) unos expertos analizan en directo el mueble elegido y comparten el conocimiento en una mesa redonda donde los asistentes tienen la oportunidad de participar. Este formato, que ya arrancó el 2020 se consolida este año como una de las actividades estrella de la Asociación. Algunas de las sesiones se graban y son de acceso libre, [a través de nuestra página web](#), donde hemos empezado un trabajo de subtitulación en catalán, castellano e inglés.

Los Estudios 360° de 2023 han sido muy provechosos. Así, hemos descubierto que un arca catalana de Casa Amatller es probablemente una obra diseñada ex professo para el edificio por Josep Puig i Cadafalch; y hemos destacado la importancia de una silla diseñada por Lluís Domènech i Montaner por la oficina de obras del Hospital de Sant Pau.

La cama de Francesc Vidal ha servido para demostrar que una pieza histórica y de autor puede continuar su utilidad en una casa actual. Finalmente, con el monográfico dedicado a la silla de Valeri Corberó reforzamos el conocimiento sobre los primeros decoradores.



Arca de Antonio Amatller

Online

17 de enero

Asistencia: 30 personas

Expertos: Elisabeth Aisa, Mónica Piera, Santiago Alcolea, María del Agua Cortés

Moderadora y coordinadora: Núria Uslé

Colabora: Fundació Institut Amatller d'Art Hispànic

Con el apoyo de: Ajuntament de Barcelona, Diputació de Barcelona

Cama de Francesc Vidal

Online

21 de febrero

Asistencia: 21 personas

Expertos: Kian Josep Valero i Marcet, Ricard Bru, Josep Capsir

Moderadora: Mónica Piera

Coordina: Núria uslé

Colabora: Disseny Hub Barcelona

Con el apoyo de: Ajuntament de Barcelona, Diputació de Barcelona

Silla "Tens" de Valeri Corberó

Online

19 de setiembre

Asistencia: 25 personas

Experts: Marta Corberó, Núria Gil, Paolo Sustersic, Paula Izquierdo, Pedro Reula
Moderadora: Mónica Piera

Coordinadora: Núria Uslé

Colabora: Disseny Hub Barcelona

Con el apoyo de: Ajuntament de Barcelona, Diputació de Barcelona

Silla Domènech i Montaner

Online

14 de novembre

Assistència: 31 persones

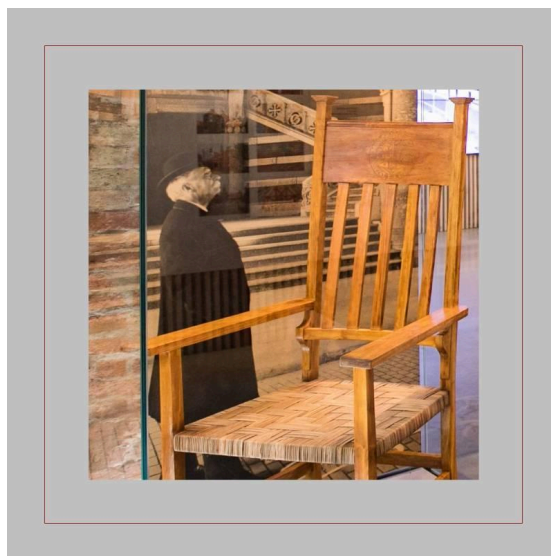
Experts: Rossend Casanova, Gemma Martí, Pilar Salmerón

Moderadora: Mónica Piera

Coordinadora: Núria Uslé

Colaboran: Disseny Hub Barcelona, Centre d'Estudis Lluís Domènech i Montaner i Sant Pau Recinte Modernista

Con el apoyo de: Ajuntament de Barcelona, Diputació de Barcelona, Fundació Sant Pau



Visitas

Iglesia de las Llars Mundet

El complejo de las Llars Mundet se construyó entre 1954 y 1958. Destaca la iglesia, obra del arquitecto Manuel Baldrich. El templo está influido por la regularidad de la arquitectura racionalista y las líneas orgánicas de la arquitectura nórdica, especialmente Alvar Aalto. Destaca la decoración, donde participaron algunos de los grandes nombres del arte catalán de la segunda mitad del siglo XX: JJ. Tharrats, J. Rebull, J. Ma Subirachs, E. Serra, J. Cañas, J. Vila Grau, W. Faber, J. Domènech, o A. Serrahima. La colaboradora de la AEM, la doctora en Historia del Arte Nuria Gil, explicó todos los detalles al grupo de asistentes.



Además, a la primera [visita](#) vinieron familiares del arquitecto, que pudieron aportar algún detalle de la obra de Manuel Baldrich. Así lo comentaron: “He vivido la construcción del edificio y es una alegría haber podido participar en un acto de estas características, un intercambio de conocimientos siempre positivo”.

16 de marzo y 30 de setiembre
Asistencia: 14 y 21 personas

Visita a cargo de: Núria Gil

Mas Cabanyes y Santa & Cole

[Jornada de visitas](#) a dos modelos de sostenibilidad y respecto al patrimonio. Mas Cabañas es una de las masías más importantes de Cataluña. Es privada y por esta razón no suele ser accesible al público. Desde la AEM hicimos las gestiones necesarias para poder mostrar su interior en exclusiva, donde destaca el tinell. Solo hay tres en todo Cataluña y este se conserva in situ.



La jornada de visitas continuó en el Parque de Belloch, para conocer el espacio de Santa & Cole donde desarrollan un proyecto de diseño de mobiliario con la exposición de la producción, aprovechando un ejemplo de arquitectura racionalista catalana rodeada por la naturaleza. Buen ejemplo donde se unen diseño, gestión empresarial y ecología. Esta actividad estaba dentro del proyecto de Madera-Mueble-Sostenibilidad para mostrar una casa particular y un negocio compatibles con el patrimonio y el medio ambiente.

20 de abril
Asistencia: 33 personas

Visita a cargo de: Mónica Piera, Núria Gil, Javier Nieto

Visita exclusiva para socios y alumnos del curso de Historia del mueble europeo hasta 1900

Con la colaboración de: Generalitat de Catalunya, Mas Cabanyes y Santa & Cole

Visita Taller Germán Peraire y Josep Iglesias de les Brucardes

[Completa jornada cultural](#) para conocer muebles del pasado y del presente en dos espacios muy diferentes, pero que están conectados por el amor al mobiliario de calidad.

Por un lado, tuvimos la oportunidad de asistir al taller de Germán Peraire, situado en medio de la naturaleza. Este ebanista trabaja con una relación íntima con la madera, de comprensión y respeto, resultado de un trabajo completamente artesanal, de calidad y sostenibilidad.

En la visita pudimos apreciar la construcción de un mueble singular, un archivador con puerta de persiana y decoraciones en marquetería y dorados de inspiración Gaspar Homar. Xènia Garrofé hizo el diseño, Beatriz Zuazo la marquetería y Germán Peraire la construcción del mueble. Esta pieza, que pudo crearse a partir de un complejo proceso de investigación de las soluciones constructivas tradicionales, estuvo expuesta en la exposición *El mueble: más allá del arte*.

La jornada se completó con la visita a la colección de Josep Iglesias de les Brucardes, una de las mejores colecciones privadas de Cataluña, con una selección muy escogida de cerámica y muebles catalanes, especialmente de los siglos XVII y XVIII.

Las dos visitas muestran cómo es necesario conservar y mirar los muebles antiguos, porque son el punto de partida de los profesionales de hoy que los tienen como modelos. Por eso esta actividad se englobó dentro del proyecto *Madera-Mueble-Sostenibilidad*.



15 de mayo

Asistencia: 11 personas

Visita guiada por Germán Peraire y Beatriz Zuazo en el taller de Germán Peraire. Josep Iglesias en su colección.

Con la colaboración de: Germán Peraire, Handcrafted Fine Furniture Barcelona

Visita a Olot: Masías privadas, Expo Joan Llor, Maestro carpintero de Olot y Can Trincheria

Los socios y socias de la AEM disfrutaron en exclusiva de una [visita al patrimonio del siglo XVIII de Olot vinculado a la producción del maestro carpintero Joan Llor](#). Mónica Piera, comisaria de la muestra [Joan Llor, mestre carpintero de Olot \(1742-1805\)](#), guió al grupo, explicando todos los detalles de la figura y producción del carpintero. En la Casa Museu Can Trincheria, de estilo barroco, observamos los muebles en un interior conservado de época.

Nos abrieron en exclusiva dos casas privadas, la casa Vayreda y la Solà Morales, que son dos tesoros patrimoniales de la Garrotxa.

Esta actividad estaba dentro del proyecto de Madera-Mueble-Sostenibilidad por su vínculo con la exposición de [Joan Llor, mestre carpintero de Olot \(1742-1805\)](#).

20 de mayo

Asistencia: 21 personas

Visita guiada por: Mónica Piera

Con la colaboración de: Museu de la Garrotxa d'Olot, Ajuntament d'Olot, Cultura i Educació

Visita a las Casas Baratas del Bon Pastor

El pasado mes de marzo de 2023 abrió una nueva equipación cultural en Barcelona: “Las Casas Baratas del Bon Pastor del Distrito de San Andreu-MUHBA Bon Pastor”. Concebido como el Museo de la vivienda de Barcelona, forma parte de la red del MUHBA, el Museo de Historia de Barcelona.

Los colaboradores de la AEM, el arquitecto Paolo Sustersic (entre otras actividades es el profesor del *curso de Historia del Mueble. Siglos XX y XXI*) y la restauradora Natàlia Hervás (que también participa en el mencionado curso) participaron en el equipo multidisciplinar que desde 2016 inició un complejo proceso de investigación, trabajo y reflexión alrededor de las casas baratas del Bon Pastor y todo el que representa para la vivienda del siglo XX de Barcelona. Por eso [aprovechamos su conocimiento de la nueva equipación para ofrecer una visita](#).



27 de mayo

Asistencia: 14 personas

Visita guiada por Paolo Sustersic y Natàlia Hervás

Visites del ciclo del brutalismo

El arquitecto Paolo Sustersic ha llevado a cabo una profunda investigación sobre la transformación urbana de Barcelona en la segunda mitad del siglo XX. Podéis leerla en [Barcelona brutalista y tardomoderna. La construcción de un paisaje a escala metropolitana. 1953-1976](#).

Así, pedimos a [Paolo Sustersic el diseño de tres rutas por la capital catalana](#) para mostrar la variedad de tipologías y estéticas de la arquitectura brutalista. Se empezó con una jornada teórica en el Disseny Hub Barcelona para trazar las características de la estética y el contexto histórico a un fenómeno constructivo de entre 1950 y 1970.

Como rutas, una fue Montjuic, con el Museo Etnológico, la Fundación Joan Miró, el edificio Colón, con subida incluida. La ruta de la Meridiana incluyó la iglesia San Juan Bosco, la casa de avda. Meridiana 312-318 bis, la casa de avda. Meridiana 302-312 312, el Mercado de Felipe II, la iglesia Santo Pio X y el Canóndromo Meridiana. Una última ruta por Pedralbes - Diagonal tuvo como paradas las viviendas Pedralbes, Las Escalas Park, Las Tilos, la Facultad Económicas, las esculturas Orensanz, el centro direccional La Caixa, el Banco Industrial de Cataluña (ed. Planeta), el Hotel Hilton (Hospital de Barcelona) y las esculturas Subirachs. [En este video](#) se pueden apreciar algunas de las visitas.

Sin duda, fue una oportunidad para conocer una arquitectura que parece que no tiene. Como dijo una de las asistentes: “Me fijé en cosas que no había visto nunca en espacios y edificios donde ya había sido muchas veces” porque “Paolo ayuda mucho a educar la vista por saber que estás mirando”. La idea es diseñar nuevas rutas del brutalismo por el área metropolitana de Barcelona. Esperamos que puedas venir con la AEM.



3 de junio y 1 de julio
6 y 7 de octubre
Asistencia: 13 y 6 personas

Visita guiada por Paolo Susterisc

Con el apoyo de: Disseny Hub Barcelona, Museu Etnològic, Cloudworks, Fundació Joan Miró Barcelona.

Ventanas a la Historia del mueble

Programa de monográficos y visitas dedicado a profundizar en la historia del mueble. Después de recuperar en 2022 esta actividad después de la pandemia, en 2023 hemos continuado abriendo las ventanas con total naturalidad para ofrecer los contenidos académicos a más personas interesadas.

Ventana del Taller: Observar las piezas y entender el diseño del mueble moderno

Salvador Fàbregas, diseñador de producto, dirigió una sesión participativa donde se analizaron los muebles recuperados del rechazo que prestó nuestra socia Marta Bas. Los participantes tuvieron la oportunidad de observar cómo están diseñadas diferentes piezas con materiales diversos. Además, uno de los ejercicios propuestos era el de dibujar los muebles para entender el funcionamiento y el diseño de cada una de las piezas.

Paolo Sustersic, se sumó a las explicaciones de Salvador Fàbregas para incidir en ideas. También se contó con la conservadora restauradora Natàlia Hervás y con el investigador independiente David Bachiller. Los dos habían sido responsables del monográfico *Técnicas y materiales para el mueble del siglo XX – 1: Madera y derivados* e hicieron aportaciones.

Actividad presencial dirigida por Salvador Fàbregas
Con la colaboración de Marta Bas

13 de diciembre
Asistencia: 2 personas



Fiestas y encuentros

Paradeta de Sant Jordi

Por primera vez [la AEM salió a la calle con una paradeta el día de Sant Jordi](#), desde las 9:00 a las 19:00 horas. Colocamos nuestras publicaciones en la avenida de la Diagonal 481-483, muy cerca de la plaza Francesc Macià y durante toda la jornada pasó mucho público. Pudimos informar qué es el AEM, qué tarea editorial llevamos desde el 2004 y qué actividades llevamos a cabo.

Además, vinieron a recoger sus libros los ganadores del concurso de San Jorge que hicimos en Instagram.

Queremos dar las gracias a todos los socios y amigos que aprovecharon su tradicional paseo de la Fiesta de San Jorge para venir a ver la paradeta y saludarnos.

23 de abril

Colaboradores: Marta Bas, Nacho Granero, Margarita Jordi, Núria Ruiz, Albert Sarobé, Miriam Scollo, Tomás Sevillano.



Reencuentro después de vacaciones

Después de las vacaciones de verano [teníamos ganas de reencontrarnos con los socios y amigos de la AEM](#) en el Centro de Documentación del Disseny Hub Barcelona. explicamos qué novedades teníamos este año en cuanto a formación, visitas, viajes y otras actividades en una presentación de la temporada.

Además, diseñamos una actividad participativa dirigida por los miembros de la Junta y directores del curso de *Historia del mueble europeo hasta 1900*, Joan Güell i Mónica Piera. Ellos eligieron dos piezas que proyectaron al público, para generar un debate.



Por un lado, Joan Güell habló de una pieza que estaba restaurando y que es representativa de dos momentos diferentes con pequeños cambios a su aspecto: ¿qué morfología se tendría que elegir para la pieza restaurada? De otra, Mónica Piera explicó la posibilidad que un mismo mueble pueda cumplir muchas funciones.

Por último, la reencontrada de vacaciones acabó con un regalo de más de 300 libros que el Centro de Documentación había librado de su depósito (ejemplares repetidos, por ejemplo) y que encajaban dentro de la temática de la AEM. Todos los asistentes pudieron llevarse a casa algunas publicaciones hoy descatalogadas que, sin embargo, todavía presentan una importante información para el sector.

18 de setiembre

Asistencia: 59 personas

Con el apoyo de: Disseny Hub Barcelona, Centre de Documentació del DHUB

Pioneros de la decoración en Girona

La decana del Col·legi de Dissenyadors d'Interiors i Decoradors de Catalunya, la socia de la AEM Teresa Casas, presentó en Girona la conferencia "De los inicios a la actualidad de una profesión. Decoración-Diseño de Interiores. Los pioneros en Girona: Hermanos Busquets, Colomer-Gallostra, Cairó". Teresa Casas habló de estos primeros profesionales de la decoración gerundense en las jornadas del *Hablamos de...Los pioneros de la decoración*. Nuria Gil, coordinadora de las jornadas, aprovechó para recordar que todas las investigaciones se recopilarían en el Dossier AEM 4 que se presentaría en el mes de diciembre.

Antes de la conferencia [Teresa Casas guió a un grupo de socios del AEM por las tiendas de Girona](#) que todavía conservan alguna intervención de los primeros decoradores.

18 de octubre

Asistencia: 15 personas

Coordina: Teresa Casas

Con la colaboración de: Col·legi de Dissenyadors d'Interiors i Decoradors de Catalunya. Col·legi de Dissenyadors d'Interiors i Decoradors de Catalunya, demarcación Girona.



Presentación de la Publicación 18 *El mueble de madera. Las maderas del mueble*

Durante la inauguración de la exposición *El mueble: más allá del arte* se presentó la Publicación 18 *El mueble de madera. Las maderas del mueble*. El título es el mismo del [seminario del mes de mayo del 2022](#), la actividad científica anual más importante de la asociación. La publicación ofrece

estudios, proyectos, ideas y reflexiones que inciden en la producción y el consumo responsables de los muebles, que complementan el proyecto Madera-Mueble-Sostenibilidad.

Actividad presencial en el Centre d'Artesania Catalunya

30 de noviembre

Asistencia: 75 personas

Presenta: Mónica Piera

Con el apoyo de: Centre d'Artesania Catalunya

Entidades colaboradoras: CCAM, Generalitat de Catalunya

Presentación en Barcelona de la Publicación *Dossier AEM 4*

En la sede central del BBVA en Cataluña tuvo lugar la presentación del Dossier AEM 4 que recoge las investigaciones del [Hablamos de...Los pioneros de la decoración](#). El edificio, antiguo banco de España, fue uno de los tratados en la publicación.

Los autores expusieron y dialogaron sobre los contenidos de los artículos. Además, aprovechamos para presentar la reedición del Dossier AEM 3 dedicado a Gaspar Homar y, por primera vez, la versión en papel del Dossier AEM 1 y Dossier AEM 2.

14 de diciembre

Asistencia: 23 personas

Coordina: Núria Gil

Participan los autores: Josep Capsir, Vicente de la Fuente, Jordi March, Guillem Masalles, Carla Planas

Con la colaboración de: BBVA



Rutas

El Clot. De la casa de cos del siglo XVIII a los edificios de viviendas modernistas

[Ruta](#) para descubrir la transformación arquitectónica que sufrió este barrio, pasando de la casa tradicional y común, denominada de “cos”, al edificio urbano típico de principios del siglo XX.

Sin duda, una forma de conocer una parte muy desconocida de la ciudad pero que conserva un patrimonio muy interesante.

18 de noviembre

Asistencia: 18 personas

Responsables: Núria Gil

Con la colaboración de: Ajuntament de Barcelona



El Poblenou. Historia, modernidad y encanto

La demanda de los socios [para descubrir el barrio del Poblenou](#) con casas para obreros y menestrales, así como fábricas y monumentos de grandes arquitectos, nos ha llevado a reeditar la visita. La ruta empieza en los orígenes del Poblenou y acaba en un barrio de una ciudad del siglo XX pero con una idiosincrasia propia en sus edificios de tiendas, viviendas y mercados. Como dijo un asistente: “Hemos aprendido mucho de un barrio que piensas que es muy conocido, pero del que no sabías nada”.

19 de julio, 24 de octubre y 11 de noviembre

Asistencia: 43 personas en total

Responsables: Núria Gil i Vicente de la Fuente

Con la colaboración de: Ajuntament de Barcelona



Eixample: interiores arquitectónicos con música

[La ruta](#) recupera dos lugares insignes para la música en Barcelona: el Conservatorio Municipal de la Música, inaugurado el 1928, y la Editorial de Música Boileau, de la década de 1930, declarada "comercio emblemático" por el Ayuntamiento de Barcelona.

Las investigaciones llevadas a cabo por historiadores del AEM han permitido conocer bien los dos interiores y ser conscientes del valor patrimonial, a través de la conservación y la reutilización, para la ciudad.

Con la visita al Conservatorio Municipal de la Música, inaugurado el 1928, recuperamos la memoria de diseñadores noucentistes, muchas veces olvidados. De la misma forma, a través de la visita a la Editorial de Música Boileau, empresa familiar barcelonesa y centenaria musical conocida mundialmente como tienda musical emblemática situada en el Eixample, difundimos el trabajo de los diseñadores racionalistas.

2 de diciembre

Asistencia: 14 personas

Responsables: Paolo Sustersic y Guillem Masalles

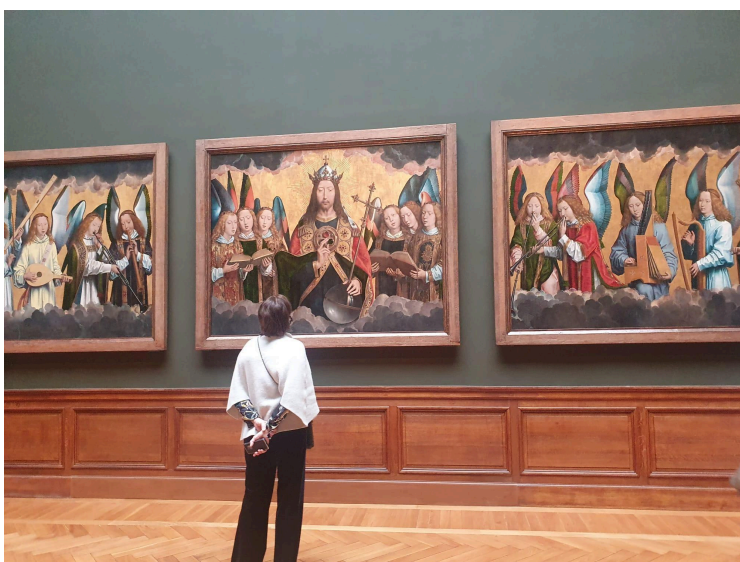
Con la colaboración de: Ajuntament de Barcelona, Conservatori Municipal de la Música

Viajes

TEFAF Maastricht 2023, Kanaal y Amberes

El 2023 volvimos a una de las citas de referencia para la AEM. [Pudimos disfrutar del mejor arte del mercado en TEFAF](#), obras singulares de la Antigüedad hasta el siglo XXI que pasan por unos estrictos criterios de calidad.

También se visitó Amberes, una de las capitales culturales de Flandes. Disfrutamos del espectacular Hendrik Conscience Heritage Library, un precioso edificio que conserva el patrimonio documental de la ciudad desde 1481. También aprovechamos la reapertura del Koninklijk Museum voor Schone Kunsten Antwerpen (Museo Real de Bellas Artes de Amberes), más conocido por las siglas KMSKA. Este es el museo más importante de Flandes y volvía a abrir después de once años en que se hizo una completa reforma integral. Comprobamos como la nueva arquitectura permite resaltar las fabulosas obras de la colección de la pinacoteca.



Otra parada del viaje fue el singular e innovador Kanaal: un antiguo complejo industrial de 1857 al lado de Albert Canal a Wijnegem (Bélgica). En este lugar de Kanaal se sitúa la galería Axel Vervoordt y una colección permanente de arte contemporáneo de mucha calidad, dos referentes del arte contemporáneo.

Del 10 al 12 de marzo

Asistencia: 16 personas

Coordinación: Núria Ruiz

Viaje a Mallorca

A los socios de la AEM les gusta volver a Mallorca para disfrutar de su patrimonio. Como una de nuestras socias, Kika Coll, es la directora Insular de Patrimonio y Directora de la Ponencia Técnica de Patrimonio Histórico, podemos tener acceso a edificios privados y cerrados al público. ¡Siempre un lujo!

[En el viaje a Mallorca de 2023](#) de dos días pudimos acceder al interior de los conventos de Santa Maria Magdalena y el de Ses Capuchinas. Comprendimos qué es la arquitectura de una posesión, la Sarriá. Tuvimos la fortuna de entrar al casal de Ca'n Fontirroig y Can Olesa, con las explicaciones del arquitecto que está rehabilitando el patrimonio y que ha encontrado algunos tesoros escondidos. Sobre la amabilidad



de los propietarios de los inmuebles que nos dejaron entrar, nos sumamos a las palabras de un asistente: “El trato en las casas que nos recibieron fue más que excelente”.

Por último, las nuestras socias Kika Coll y Mui Morey nos reservaron una sorpresa: la visita al corazón de la sede de Palma, una obra de Antonio Gaudí que se ha restaurado los últimos años. Queremos aprovechar estas líneas para dar las gracias a ellas dos, puesto que sin su conocimiento y sus gestiones sería imposible haber organizado estas visitas.

Una de las asistentes valoró el viaje con estas palabras: “Muebles preciosos que hemos visto. Casas fantásticas, vividas. La Seu, una maravilla, fue la sorpresa. Como siempre, todo el que organiza la AEM, único, es un privilegio ver todas estas maravillas”.

17 y 18 de junio

Asistencia: 17 personas

Coordinación: Núria Ruiz

Publicaciones e investigación

Publicaciones

El mueble de madera. Las maderas del mueble

VV.AA.

Dirección: Mónica Piera

La publicación [*El mueble de madera. Las maderas del mueble*](#) reúne estudios, proyectos, ideas y reflexiones que inciden en la producción y el consumo responsables de los muebles. El tema deja por escrito las principales ideas del [seminario homónimo de 2022](#) y las complementa con otras propuestas inéditas.

En las páginas de este libro encontrarás cómo los expertos explican el papel que la madera ha tenido en la configuración de la historia del mueble del pasado, y otros nos recuerdan que la madera forma parte tanto del patrimonio natural como del cultural. El hecho de comprender y valorar la situación de los bosques y su explotación, el conocimiento de las técnicas, las herramientas y la maquinaria, el criterio en la hora de comprar y utilizar, y el diseño a partir de obras recuperadas son algunas de las miradas tratadas en la presente obra.

Una publicación imprescindible y de plena actualidad, donde los artículos se acompañan de imágenes a color.

**El mueble
de fusta.
Les fustes
del moble**

**El mueble
de madera.
Las maderas
del mueble**



Dossier AEM 4. Los pioneros de la decoración

VV.AA.

Dirección: Núria Gil

El Dossier AEM 4 lo hemos dedicado a los primeros profesionales de la decoración en Cataluña que trabajaron desde finales de la década del 1920, y han sido mayoritariamente olvidados o poco tratados en la historiografía. Es nuestro homenaje y reconocimiento a aquellos autores que ellos mismos por primera vez se designaron con el nombre de decoradores, conscientes de pertenecer a una nueva profesión. A pesar de que muchos de ellos eran mueblistas, se dedicaban a proyectos de interiorismo de espacios privados y públicos, y lo hicieron con buen nivel de calidad.

En esta publicación monográfica de [*Los pioneros de la decoración*](#), descubrimos proyectos llenos de

DOSSIER
AEM

NÚM. 4 | DICIEMBRE 2023
www.aem.cat/revista

***Els pioners
de la
decoració***



modernidad. De hecho, el segundo cuarto del siglo XX fue un periodo convulso y apasionado en que los proyectos de los decoradores catalanes se fusionaron con la renovación formal que provenía de los movimientos internacionales.

La publicación del Dossier AEM 4 presenta una maquetación muy cuidada y se acompaña con ilustraciones a color. Se ofrece en [versión digital](#) y cuenta con una [edición impresa](#) limitada.

Dossier AEM 3. Gaspar Homar. Decorador, mueblista, coleccionista (Reedición en papel)

VV.AA.

Dirección: Núria Gil

A pesar de que en 2022 se publicó el [Dossier AEM 3 dedicado al ensamblador Gaspar Homar](#), la publicación impresa se agotó muy rápidamente. Por eso hemos decidido [reimprimirlo](#). Tengamos en cuenta que los artículos son los escritos más actualizados de este importante ensamblador, mueblista e industrial.



Dossier AEM 2. Los Junyent. Artistas, decoradores y coleccionistas (Edición en papel)

VV.AA.

Dirección: Clara Beltrán

En 2021 se había publicado el [Dossier AEM 2 dedicado a los hermanos Junyent](#), pero solo en [formato digital](#). En 2023 hemos ofrecido la versión digital actualizada y una edición [impresa](#) limitada, que permite a aquellos que lo deseen, la puedan adquirir en formato de libro físico.

Dossier AEM 1. Rigalt, familia de artistas: doradores, pintores y vidrieros (Edición en papel)

VV.AA.

Dirección: Núria Gil

Para ofrecer todos los números de la colección Dossier AEM en formato papel, igualmente el 2023 hemos editado [Dossier AEM 1](#) en versión impresa. Esta publicación tenía forma de [revista digital](#) y ahora quien lo desee podrá adquirirla y consultarla [de manera física como libro en papel](#). Sabemos que esta propuesta ayudará a difundir las relevantes aportaciones sobre los Rigalt recogidas en este número firmadas por historiadores expertos en la materia.

Investigaciones

El cabecero de marquetería del Museu de la Garrotxa: Estudio histórico e identificación de maderas

Autora: Mónica Piera

En el Museu de Olot se conserva un cabecero de cama de estilo neoclásico decorado con marquetería, del cual no se conserva ninguna información sobre la procedencia. La presidenta de la AEM, Mónica Piera, analizó la pieza y observó que había muchos puntos en común con un mueble que ella había estudiado antes, en concreto, el secreter de Josep Francesc de Caramany, que Antoine Seux diseñó y construyó y Narciso Rovira acabó, entre 1803 y 1806 en Girona. [En este estudio](#) se recopila la investigación con la comparativa de los dos muebles y las conclusiones que determinan la misma autoría de los dos muebles.

Además, se aprovechó la actividad de noviembre de 2022 [Identificación de maderas: Principios y técnicas](#), donde la especialista mundial Raquel Carreras dirigió el análisis anatómico con microscopio de la materia prima del cabecero, para ver las coincidencias de maderas en ambos muebles. Pensad que muchas de las maderas que forman los dibujos de marquetería son muy pequeñas y muy difíciles de identificar. Los resultados se compararon con las maderas citadas en la documentación de archivo de la construcción del secreter de J. F. Caramany, y se concluyó que en muchos casos las materias primas de los muebles eran las mismas.

En resumen, el estudio documental, el análisis estilístico y decorativo y la identificación anatómica de las maderas permitió establecer que el cabecero de Olot, hasta entonces anónimo, era del mismo autor del secreter de Josep Francesc de Caramany, el ebanista Antoine Seux.



Muebles con embutido metálico del entorno de Olot del siglo XVIII: Estudio histórico y técnico

Autora: Mónica Piera

Este año hicimos público [un estudio de Mónica Piera](#) un estudio de Mónica Piera donde analizó y catalogó unos muebles catalanes del siglo XVIII decorados con una técnica desconocida hasta ahora. Se trata de un embutido realizado con un metal que tradicionalmente se ha considerado que era plata y que se presenta con una textura rugosa, que era en realidad, una amalgama de mercurio y estaño, tal como pudo identificar un equipo de la UB dirigido por Jose García.

Para el desarrollo de la investigación se partió de dos fuentes de información principales. Por un lado, los cinco muebles que hasta aquel primer momento la autora había podido localizar con el embutido de metal y por otra la documentación. Los muebles nos han informado de cómo han sido contruidos y decorados y gracias a una firma encontrada en una de las piezas, su catalogación se ha podido hacer de forma precisa.

La investigación documental de Mónica Piera, se ha centrado en informar sobre el entorno social y profesional del autor de la firma, así como conocer la casa y el taller donde vivía. Igualmente, se ha analizado la función y el valor que tenía en la época cada una de las tipologías de mueble trabajadas.

El estudio ha derivado, entonces, en saber hasta qué punto los muebles estudiados estaban relacionados entre ellos. Para conseguirlo, el análisis se ha hecho a diferentes niveles: se han comparado el sistema constructivo, la técnica decorativa, los elementos representados y las marcas de construcción dejadas a la estructura de todos los muebles. Los resultados del trabajo han permitido concluir que cuatro de las cinco piezas han sido contruidas en el mismo taller, el de un carpintero de Olot denominado Joan Llor. Los argumentos para relacionar la quinta pieza con las otras no son tan contundentes, pero podemos deducir que fue realizada en un entorno muy próximo. Si no en el mismo taller sí en su círculo.

Estos muebles se pudieron ver en la exposición [Joan Llor. Maestro carpintero de Olot](#) en el Museo de la Garrotxa. En este momento ya son 13 el número de muebles relacionados con Llor localizados por el equipo de investigación.

Xiloteca online

Responsable: Ivette Villalta

La xiloteca de la Asociación para el Estudio del Mueble nació en 2018 en colaboración con el Centro de Documentación del Museo del Diseño, y está conformada por una selección de muestras de maderas utilizadas a lo largo de la historia en Cataluña, que son propiedad de la AEM.

A finales de 2022, el AEM se dio cuenta que para el socio e interesado sería muy útil una xiloteca virtual, que pudiera consultarse desde la otra parte de la pantalla. La empresa Coeli, experta en la gestión y publicación en línea de colecciones, se ha encargado de dotar a la xiloteca de una plataforma en línea. Ivette Vilalta y Laura Palacios han redactado las fichas ampliadas. Se pueden consultar las diferentes maderas con su información científica, histórica y natural.

La [xiloteca en línea](#) se ha podido implementar gracias al apoyo del Departamento de Cultura de la Generalitat de Catalunya.

Colaboraciones en proyectos externos

Sentirás la madera. Experiencia con los 5 sentidos. Taller en el Museu del Disseny

El Disseny Hub Barcelona adquirió nuestro taller [Sentirás la madera. Experiencia con los 5 sentidos](#) dentro de las actividades familiares del museo en el contexto de la exposición temporal *¡Toquemos Madera!*, hasta el 22 de enero con diferentes sesiones. Ivette Villalta, vocal de la AEM, las dirigió.



Del árbol al mueble. Taller en el Museu Etnològic de Barcelona

El Museu de les Cultures del Món de Barcelona en la Sede Montjuïc ha ofrecido nuestro taller *Del árbol al mueble* dentro de las [actividades familiares del museo](#). Las sesiones, dirigidas por Ivette Villalta, fueron el 22 de enero y el 12 de febrero y llenaron todas las plazas.

Del árbol al mueble. Taller en Can Mercader

El día 15 de octubre Can Mercader acogió nuestro taller *Del árbol al mueble* como una actividad familiar dirigida por Ivette Villalta y David Miret.

Sentirás la madera. Experiencia con los 5 sentidos y Del árbol al mueble. Talleres en la exposición Joan Llor. Maestro carpintero de Olot

Para la exposición de *Joan Llor. Maestro carpintero de Olot* se abrieron dos talleres familiares diseñados por la AEM y dirigidos por Ivette Vilalta y David Miret. Por un lado, teníamos el taller *Del árbol al mueble. Del Parc Nou a la exposició*. Por otro lado, el *Sentirás la madera. Experiencia con los cinco sentidos*.

1 de julio

Conversación: ¿La gestión forestal de hoy dará respuesta a los retos de mañana?

La exposición de *Joan Llor. Maestro carpintero de Olot* se completó con actividades paralelas coordinadas per Mercè Benavent. En este caso, el ingeniero forestal y coordinador de la ONG Sèlvans, Jaume Hidalgo i Colomer, y el formador en Paisajismo y Gestión Forestal Xavi Dot dialogaron en el salón de actos del Hospici d'Olot sobre el futuro de la gestión forestal.

[En nuestro canal de YouTube tenemos la conversación grabada](#) para consulta abierta.

Conversación: Muebles y trastos viejos. Como el mueble antiguo y viejo puede recuperar su lugar en la arquitectura actual

También en las actividades paralelas de la exposición de *Joan Llor. Maestro carpintero de Olot* coordinadas por Mercè Benavent se hizo una conferencia en la sede del COAC Garrotxa - Ripollès. Xavier Monteys, catedrático de Proyectos Arquitectónicos en la UPC habló de la recuperación del mueble antiguo y viejo en la arquitectura actual, explicando qué ha pasado desde los grandes arquitectos del movimiento internacional del siglo XX hasta hoy.

Podéis seguir la conversación en el [vídeo de nuestro canal de YouTube](#).

Catalogación de piezas del Museu Palau Mercader

Un equipo de la AEM, formado por Mónica Piera, Montse Morgades, Pilar Córdoba y Sirley Ríos, ha participado en la catalogación del Museu Palau Mercader. En concreto, en julio, se estudiaron piezas de vitrina que pertenecen a las colecciones de antigüedades de Joaquim de Mercader.

Curso del Mueble: “El mueble catalán del siglo XVIII: tipologías y técnicas. Apuntes sobre la producción valenciana”

La AEM ha colaborado en la difusión del seminario online organizado por Acanthus, Escola de Restauració i Estudi del Moble, València.

Profesores: Mónica Piera i Joan Güell
23, 24 y 25 de maig

Visita de los alumnos del taller de Art de Sentmenat a la colección del Disseny Hub

El 17 de junio Joan Güell guió a los alumnos del taller de Art de Sentmenat, donde es profesor nuestro socio Lluís Alforja, para la colección del mueble del Disseny Hub Barcelona. La fotografía de la derecha recoge la visita.



Presentación de Los pioneros de la decoración en Girona

Dentro del encuentro sobre los pioneros de la decoración en Girona, la coordinadora de las jornadas de “Hablamos de los pioneros de la decoración” presentó que las investigaciones se publicarían en el Dossier AEM 4.

18 de octubre en Girona

Sesión formativa sobre Historia del Mueble - Escola ESDAP Catalunya

Sesión online a las alumnas de la asignatura de “Rehabilitación” del Grado de diseño de interiores de la escuela ESDAP (Campus Ondara de Tàrrrega). M.Piera ofreció una mirada al mueble de las masías a partir de ejemplos que han llegado a nosotros y las problemáticas para conservarlos y reformarlos. A partir del caso, se reflexionó sobre su viabilidad en la actualidad.

24 de octubre

Visita de la Escola del Treball al Disseny Hub Barcelona

El 27 de octubre el alumnado de la Escola del Treball hizo una visita guiada a la colección de mobiliario del Disseny Hub Barcelona con el experto Joan Güell.

Premio INVESTIGA Colección Banco Santander

La Asociación para el Estudio del Mueble [ha resultado ganadora de la segunda convocatoria del programa INVESTIGA Colección Banco Santander de la Fundación Banco Santander](#). Nuestro proyecto “El universo inmaterial de las pinturas de José Gutiérrez Solana de la colección Banco Santander” ha sido uno de los dos premiados por esta entidad.

El jurado, formado por prestigiosas personalidades del mundo de los museos, las universidades y las galerías, “ha valorado la trayectoria de la Asociación, así como los solventes currículos de los miembros encargados de llevar a cabo esta investigación”. La presidenta de la AEM, Mónica Piera, liderará un equipo donde participarán Montse Morgades y Ivette Vilalta, ambas miembros de la Junta y con experiencia en catalogaciones y estudios académicos.

El proyecto de investigación tiene como objetivo analizar los objetos y muebles de dieciocho pinturas de José Gutiérrez Solana de la colección Banco Santander. El estudio se centra en este universo plástico de objetos cotidianos, artesanos, tradicionales, que durante mucho tiempo se consideraron artes menores: desde un cántaro a la caja de cigarrillos, del libro a las sillas de Vitoria.

En la investigación que una pintura, artes decorativas y etnografía identificaremos los objetos, los catalogaremos según época y lugar de procedencia, se estudiarán dentro de su contexto histórico. Además, se presentarán ejemplos de otros objetos similares que se conservan en colecciones públicas o privadas.

La AEM en el IV Congreso Iberoamericano de Historia del Mueble

Del 5 al 8 de setiembre el Instituto de Investigaciones Estéticas de la Universidad Nacional Autónoma de México organizó el IV Congreso Iberoamericano de Historia del Mueble que tuvo lugar en el Museo Franz Mayer.

La AEM había organizado el anterior encuentro, el III Congreso los años 2020 y 2021, consolidándose como la única entidad no vinculada a una universidad a la que se le otorgaba aquella responsabilidad.

En la edición de México, la AEM aún [tuvo un importante protagonismo](#). El comité científico internacional del congreso ha contado con dos socias, Mónica Piera y Ana María Fernández García, de la Universidad de Oviedo.

Además, la presidenta de la AEM, Mónica Piera, fue la escogida para abrir el congreso con la [ponencia magistral “Muebles con marquetería de Antoine Seux en Girona de época Carlos IV”](#) el día 5 de setiembre. Uno de estos muebles fue protagonista de un [programa En guàrdia! de Catalunya Ràdio](#).

Premios CODiC

El 14 de diciembre se libraron los premios CODiC, donde se premian los proyectos de fin de estudios de los estudiantes de grado o ciclo de interiorismo. La AEM formó parte del jurado, representada por nuestro socio Antoni Lull, arquitecto con mucha experiencia en proyectos y formación, además de una exquisita sensibilidad en temas patrimoniales.

Donaciones a la Asociación

La Asociación para el Estudio del Mueble recoge libros y documentos donados por instituciones y particulares. Este año hemos recibido 49 donaciones de 12 particulares e instituciones en diferentes formatos (enciclopedias, libros, duendes de exposición, láminas, objetos hechos en madera como un ostiario, un soporte para el corán, etc). Unos de los tesoros que ha llegado este año es:

- *Revue Générale de l'Architecture et des travaux publics*, una enciclopedia francesa sobre arquitectura en 45 volúmenes, publicada entre 1840 y 1888. Ha sido una donación generosa de la Sra. Carmen Robert, que también incluyó una serie de dossiers histórico-artísticos, láminas y fotografías en su donación.

La biblioteca de la AEM está abierta al público para la consulta.

Donaciones al Centro de Documentación del Museo del Diseño-DHub

De las publicaciones donadas a la Asociación, han ingresado en el catálogo del Centro de Documentación del Museo del Diseño-DHub las siguientes obras:

- *Peonías, carpas, caoba y limoncillo. Gasparini, Canops y el despacho secreto de Carlos III*, obra de Mario Mateos Marín, donado a la Asociación por Leticia Ruiz Gómez.
- *Clara Porset Dumas. Reflexiones de diseño*, obra de Omar Cruz García, Adrián Martínez Moncada, donada por Adrián Martínez Moncada, de México, cuando vino a conocer la sede de nuestra Asociación en un viaje de formación.
- *L'art de reconnaître Les Meubles Régionaux*, de Gisèle Boulanger, donado por nuestro socio Lluís Alforja.
- *El mueble y sus estilos (El ebanista moderno)* obra d'Ambrosio Rodríguez. Donada a la Asociación por el socio Lluís Alforja.
- *50 anys d'interiorisme. Lluís Cairo i Soms*. Catálogo de la exposición. Donación de nuestra socia y presidenta del CODiC Girona, Teresa Casas.
- *Casa y espacio doméstico en España y América (siglos XVI-XIX)*, obra editada per Margarita Birriel y Francisco García, donada por Margarita Birriel.
- *La cadira dels segles XVIII i XIX a Catalunya*. Catálogo de la exposición dirigida por Assumpta Gou, donada por Marta Paretas.
- Revista *Wallpaper*, junio 2019.
- *Furniture and works of art*, de H. Blairman & Sons LTD
- *Il restauro degli arredi lignei. L'ebanisteria piemontese*, editado por La Venaria Reale. La bibliotecaria de la institución, Antonella Mastropiero, donó la publicación.
- *Cronache*, números 5 y 8 editado por La Venaria Reale. La bibliotecaria de la institución, Antonella Mastropiero, donó la publicación.
- *Report 2018*, editado por La Venaria Reale. La bibliotecaria de la institución, Antonella Mastropiero, donó la publicación.
- *Revista de las Artes Decorativas*, números: 38 (1983), 40 (1983), 41 (1984), 43 (1985), 44 (1985), 45 (1985), 46 (1985).

- *Interiores nobles catalanes del siglo XVIII*, de Mónica Piera. Donada por la presidenta de la AEM, Mónica Piera.
- *An Exceptional Cabinet of Neo-Nasrid Style*, edición a cargo de Amir Motashemi.
- *De bibliotecas y librerías: la Librería Científica del CSIC*, obra de María Paz Aguiló, donada por la autora a la AEM.
- *Mobles amb secret de Sant Benet de Bages*, papelería de la exposición.
- *Guia Sales nobles Cal Perelló*, de Josep Maria Planes.
- *Mobles del Museu d'Art de Girona*, papelería de la exposición.
- *Paysages du design. Les Créatrices au coeur du Domaine de Boisbuchet*, catálogo de la exposición comisariada por Mathias Schwartz-Clauss, donada por el director de la institución Alexander von Vegesack durante una visita al Domaine de Boisbuchet.
- *Domaine de Boisbuchet*, editada por CIRECA y Boisbuchet, donada por el director de la institución Alexander von Vegesack durante una visita al Domaine de Boisbuchet.
- *Domaine de Boisbuchet*, editada por Boisbuchet, donada por el director de la institución Alexander von Vegesack durante una visita al Domaine de Boisbuchet.

Desde la Asociación para el Estudio del Mueble estamos agradecidos de poder compartir estas publicaciones con el Centro de Documentación del Museo del Diseño-DHub, una de las mejores bibliotecas especializadas en muebles y artes decorativas.

La Asociación y su entorno

Nuevas membresías

Institutos nacionales y grupos de investigación de CEHA

El Comité Español de Historia del Arte (CEHA) es la asociación de referencia en España para los profesionales de la disciplina.

En su web tienen un apartado de enlaces de interés donde se agrupan los [“Institutos nacionales y grupos de investigación”](#). Son un grupo de entidades que tienen entre sus objetivos el estudio de la Historia del Arte, de forma general o dedicada a una temática, un estilo o una tipología específica. Pues desde el año 2023 la Asociación para el Estudio del Mueble forma parte de esta prestigiosa selección de organizaciones que luchan por estudiar y valorar el patrimonio.

La AEM en la Viquipèdia

Desde marzo de 2023 la Asociación para el Estudio del Mueble cuenta con su propia página de la Wikipedia, la enciclopedia online más grande.

De momento sólo se explica qué es la AEM en catalán, pero esperemos que los usuarios de la Wikipedia puedan traducir en qué consiste nuestra asociación a más lenguas. Además, cualquier persona registrada en esta plataforma puede hacer las contribuciones necesarias para ampliar la información de la entrada.

L'Associació per a l'Estudi del Moble és una entitat privada sense ànim de lucre, fundada al 2004, dedicada a la investigació, la formació i el foment del moble antic i contemporani.^[1] L'associació s'adreça a un públic ampli al voltant del mobiliari: des d'historiadors, antiquaris, artesans, fusters, conservadors, restauradors, gestors culturals, col·leccionistes i aficionats a les arts decoratives i als mobles fins a escenògrafs, arquitectes i interioristes.

La seu de l'Associació és dins del Centre de Documentació del Museu del Disseny de Barcelona, de manera que s'ofereix un millor servei, ja que la xiloteca i la biblioteca estan gestionats pel Centre de Documentació.

Des de l'any 2005, l'AEM publica anualment el cicle de conferències o el simposi que organitza regularment en col·laboració, primer amb el Museu de les Arts Decoratives de Barcelona fins a l'any 2014, i des del 2015 amb el Museu del Disseny de Barcelona.^[2] Aquestes publicacions recullen les darreres investigacions sobre diversos temes vinculats amb el moble que estan signades per reconeguts estudiosos. Els textos s'acompanyen amb abundants detalls gràfics i generalment inclouen un annex amb fitxes tècniques de mobles i bibliografia.

La presidenta de l'Associació per a l'Estudi del Moble és Mònica Piera.



La Asociación en los medios

¿Cómo salió la Asociación para el Estudio del Mueble en los medios de comunicación, tanto los tradicionales como los digitales?

Sin duda, la exposición de *Joan Llor, maestro carpintero de Olot (1742-1805)* fue la gran protagonista a los medios de comunicación:

Febrero de 2023: Revista **El Plafó** de Olot Cultura. [Entrevista a Mònica Piera, comissària de la propera exposició que acollirà el Museu de la Garrotxa](#). Se avança qué se puede encontrar en la muestra, la importancia de Joan Llor y por qué su producción encaja con la actualidad.

El **27 de febrer** el **Ayuntamiento de Olot** publicó la noticia a su web [“L’art del moble a una exposició al Museu de la Garrotxa”](#). Se explica en qué consistirá la exposición a partir de la rueda de prensa.

También el **27 de febrero** R. Estéban de **El Punt Avui** publicó [“Olot recupera la figura de Joan Llor, mestre fuster del segle XVIII”](#) con un resumen de la exposición en el Museo de la Garrotxa.

El **27 de febrero** el periodista Pau Masó tituló en **Nació Digital** [“Joan Llor, el mestre fuster desconegut d'Olot”](#), un artículo donde se habla de las principales ideas en torno a la exposición.

El domingo **28 de mayo** el **Dominical del Diari de Girona** publicó una [entrevista a Mónica Piera](#). El periodista Lluís Busquets i Grabulosa fue el encargado de hacer esta entrevista a doble página, en la que se repasa la vinculación de Mónica Piera con el mundo del mueble. Así, podemos trazar toda una vida dedicada a la investigación del mobiliario, desde los primeros tiempos de formación hasta los proyectos actuales, donde destaca el comisariado de la exposición *Joan Llor, maestro carpintero de Olot (1742-1805)* y las actividades paralelas diseñadas en torno a la muestra.

Otra mención de la AEM en prensa la tenemos el **17 de agosto** en la revista **Elle Decor**. Firma el artículo Alejandra Manzano, con el título [“El interiorista Àlex March recupera la silla preferida de Dalí y estrena Galarina, su marca de muebles de diseño atemporal”](#). Hace una mención a la AEM cuando se habla de esta tipología de silla y su historia.

El **6 de setiembre**, el diario de México **Reforma**, de tirada nacional, destacó en la portada (imagen de la derecha) el IV Congreso Iberoamericano de Historia del Mueble, celebrado en la capital. Se escogió como fotografía ilustrativa la conferencia inaugural de Mónica Piera.

En total, en 2023 fueron 7 menciones en prensa.



■ Mónica Piera Miquel inauguró ayer en el Museo Franz Mayer el Congreso Iberoamericano de Historia del Mueble.

Dedican congreso al arte del mueble

ISRAEL SÁNCHEZ

En los albores del siglo 19, un ebanista de origen francés fue a dar a prisión en Cataluña por no haber terminado a tiempo un mueble.

Antoine Seux había firmado en enero de 1803 un contrato comprometiéndose a tener listo en sólo seis meses un secreter de estilo neoclásico comisionado por el noble Josep Francisco de Caramany, quien reclamó ante la ley el incumplimiento del artesano, y consiguió que se le encarcelara y continuara la pieza desde ahí.

De factura impecable, el ejemplar salió a la luz en una subasta de Sotheby's en 1980, y la identidad del autor fue un misterio hasta que una investigación de la historiadora del arte Mónica Piera Miquel consiguió descifrar su historia, “digna de una novela”,

como ella misma lo considera.

“Este caso nos alerta del estado precario de los estudios sobre mobiliario”, cuestionó ayer la académica en la ponencia inaugural del 4 Congreso Iberoamericano de Historia del Mueble, en el Museo Franz Mayer.

Un encuentro que busca contribuir a la historiografía del diseño mobiliario y que por vez primera tiene a México como sede, bajo organización del Instituto de Investigaciones Estéticas de la UNAM.

El programa, disponible en www.esteticas.unam.mx, incluye mesas en torno a los tronos y siales de los gobernantes mayas, por ejemplo; el comercio de muebles en la Ciudad de México a inicios del siglo pasado, o la artesanía y el mueble durante el franquismo. Continuará hasta el viernes.

Alumnas en prácticas y colaboradores

La AEM hace especial esfuerzo para permitir que todo el mundo pueda introducirse en el campo del mueble. Por esta razón trabaja para ofrecer becas a personas que lo necesitan y organiza talleres con alumnos en prácticas.

- Alumnas de las catalogaciones 2023:

Can Mercader: Pilar Córdoba.

- Becados curso *Mueble, territorio, tradición y nueva artesanía*, curso *Historia del mueble europeo hasta 1900* y curso *Historia del Mueble. Siglos XX y XXI*:

Miriam Scollo, Esther Hurtado, Elena Puiggròs, Marta Bas, Joan Orts, Juana García, Gabriela Elaskar.

- Becats Workshops:

Olga Lluch, Anna Soret, Allan Filismino, Marta Gómez, Helena Pérez, Silvia Carceller, Elena Torrens, Marc Ventosa.

- Colaboradores:

Ivette Vilalta, Núria Uslé, David Miret, Àlex Monllaó, Margarita Jordi, Àngels Parés, Marta Bas, Tomás Sevillano, Joan Orts.

Consultas gestionadas por la Asociación

Fiel a su vocación de entidad sin ánimo de lucro, en 2023 la Asociación gestionó 12 consultas de particulares sobre muebles.

El servicio es gratuito para nuestros socios, siempre como una primera valoración a partir de un formulario específico donde se recopila toda la información y las fotografías por parte del demandante.

Este año se decidió que los no socios también pueden disfrutar de este servicio, pero tienen que contribuir con una aportación voluntaria. De esta forma se le da valor al servicio y se puede garantizar la viabilidad económica de la asociación.

Web y Redes Sociales

La [web](#) principal de la Asociación se ha actualizado, y ha apostado por ofrecer en abierto muchas de las actividades completadas, como ahora los vídeos de las [sesiones del Estudio 360º](#), así como algunas grabaciones de otras actividades. Además, los [vídeos del Estudio 360º](#) se han subtitulado y traducido. El blog se activó como un espacio de últimas noticias.

Durante todo el año la web la han visitado 12.673 usuarios diferentes con 47.096 visitas.

En cuanto a países, se ha llegado a un total de 72 diferentes, destacando en el Top 10: España, Estados Unidos, China, Países Bajos, Finlandia, Francia, México, Alemania, Austria y Argentina.

Hemos publicado 43 páginas en la web en los idiomas catalán y castellano. Las 10 páginas más vistas de 2023 fueron:

- Portada (marquesina en catalán)
- Jornades: Moble, territori, tradició i nova artesanía
- Parlem de...Els pioners de la decoració
- Curs: Història del Moble. Segles XX i XXI. V edició
- El moble més enllà de l'art: exposició
- Workshop en tallers de fuster
- Arquitectura del brutalisme a Barcelona. Cicle de visites

- Exposició: Joan Llor, mestre fuster d'Olot
- Portada (marquesina en castellano)

En el año 2023 la Asociación ha consolidado su apuesta por la digitalización y difusión a redes, con perfiles muy activos en [Instagram](#), y se ha acabado el año a punto de llegar a los 2500 seguidores. También tiene mucha actividad el perfil de [Linkedin](#). Tenemos un perfil abierto en [Twitter](#). Además, contamos con un canal de [YouTube](#) donde compartimos diferentes contenidos, como actividades, información sobre el mundo del mueble, etc.

Concurso de Sant Jordi:

Duración: Del 13 de abril al 20 de abril de 2023

Los participantes tenían que comentar una publicación de Instagram, darle Like, mencionar a dos amigos y ser seguidores para poder optar a los premios. Entre todos los participantes se hizo un sorteo del cual salieron tres ganadores, que recogieron los premios a la paradeta de la AEM en Sant Jordi. Los ganadores podían elegir estas publicaciones por orden de llegada:

- Moblant vinyetes. El disseny contemporani vist des del còmic i viceversa
- El moble, també qüestió de dones
- Revista Número 28

Tuvimos: 14 comentarios, 10 participantes.

Los ganadores fueron: Mikel Irure, Juana García y Elena Mynkoff.

Concurso #JaEnSom2000

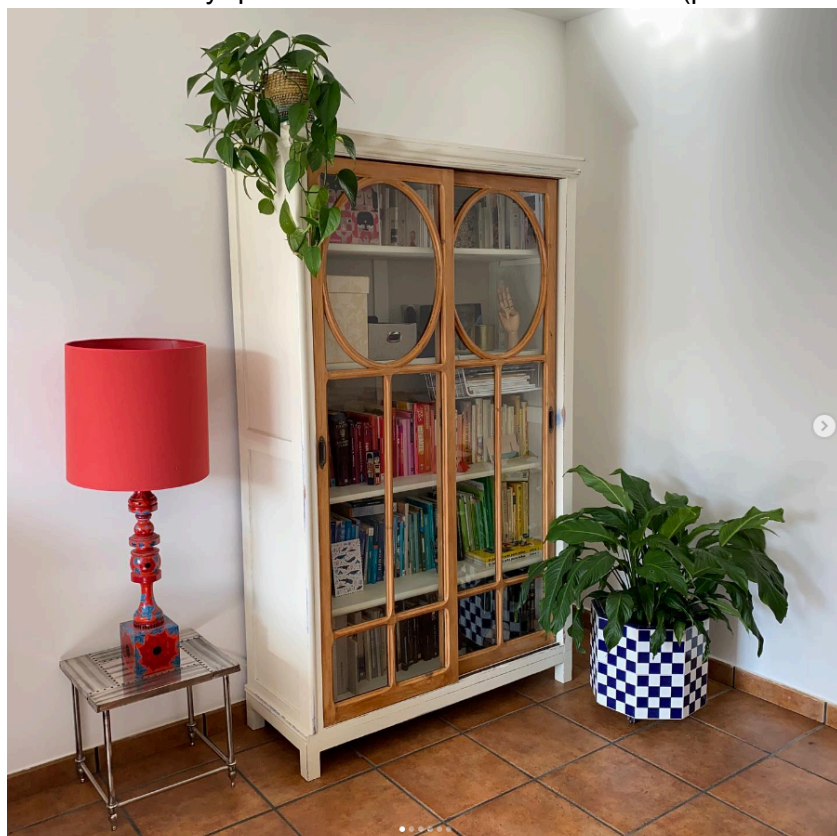
Duración: Del 10 de febrero hasta el 10 de marzo (prorrogada hasta el 17 de marzo)

Al llegar a 2000 seguidores en Instagram quisimos celebrarlo entre los seguidores y sortear un lote de revistas de la AEM.

Los participantes tenían que publicar a su muro de Instagram su mueble preferido, mencionar el perfil del AEM y añadir la etiqueta #JaEnSom2000

Participantes: 15. Fue precioso conocer las historias que habéis contado sobre vuestros muebles favoritos: algunos eran piezas de museo que os gusta encontrar a vuestras visitas, otras eran piezas que tenéis en casa y son una herencia familiar, etc.

Ganadora: Retoc Conservació Restauració, con [una publicación](#) de una vitrina del 1920 que era de sus bisabuelos y que lo había restaurado a su taller (publicación original a la fotografía).



retocrestauracio
RETOC restauració

retocrestauracio #JAENSOM2000AEM

Per participar en el concurs d' @estudielmoble, em va molt bé compartir amb vosaltres aquest nou racó de casa meua i la seva història.

- ◆ Aquesta bonica vitrina era dels meus besavis August i Remei de Badalona. Primer la va heretar la meua tieta, després el meu germà i finalment me la vaig quedar jo. Estava tota pintada de negre, per dins i per fora. L'he tingut molt temps al taller coberta amb un llençol i l'he restaurat a estones. Per fi ha entrat a casa meua plena de llum i alegria. Si és de quan es van casar, deu ser del 1920, però no ho sé del cert.
- ◆ La làmpada és dels meus pares quan es van casar l'any 1972. Uns convidats de compromís els hi van regalar una làmpada de porcellana molt cursi de fora de la llista de noces. Ma mare la va anar a canviar per aquesta de fusta tornejada i pintada a mà! Sempre tan moderna ella.
- ◆ La tauleta auxiliar forma part d'un conjunt tipus niu de quatre unitats (les tinc totes). També eren dels pares, de la desapareguda botiga especialitzada en llista de noces Sendon, de Barcelona. Té fullola metàl·lica clavada amb tatxes de coure i potes de metall tornejat. Als meus germans no els agraden... però a mi no em faran canviar de parer!
- ◆ I per acabar, la jardineria octogonal de rajoles blaves i blanques en escac, l'he heretat recentment de la meua iaia que demà farà cent anys. La recordo de nena quan anava a passar les vacances amb els avis. La va comprar a Breda, poble de tradició terrissaire.
- ◆ Com veieu, estic ben al cas del què circula per la família, i m'omple de satisfacció tenir-ne un trosset d'història a dins de casa meua. Això sí, mantenint a ratlla (com es pot) la síndrome de

Les gusta a merce.benavent y 140 personas más
14 de marzo de 2023

Añade un comentario... Publicar

[Facebook:](#)

Total seguidores: 1.251 (+47)

Alcance de las publicaciones: 60.954 43.083 (41,5 % más que el año anterior)

Visitas a la página de Facebook: 924 (79,8 % más que el año anterior)

[Instagram:](#)

Total seguidores: 2.484 (+445)

Alcance de las publicaciones: 17.756 (-33,9 % menos que el año anterior)

Visitas al perfil de Instagram: 4.114 (0,1% más que el año anterior)

[YouTube:](#)

Suscriptores: 265 (+124)

Visualizaciones: 12.765 (174 % más que el año anterior), 585,7 horas (48% más que el año anterior)

Los 5 vídeos más vistos de 2023 han sido:

- Debate: Estudio 360°, Muebles en miniatura: un mundo a escala 1:12
- SUBT. CATALÀ: Presentació Estudi 360° Còmoda de Torroella de Montgrí
- Presentación: Estudio 360°. Muebles en miniatura: un mundo a escala 1:12
- Workshop en tallers de fusters - Procés de redisseny de mobles - Vídeoresum
- SUBT. CAST: Presentación Estudio 360°. La Còmoda de Torroella de Montgrí

Mailing:

Suscriptores: 2112 (+82)

Ratio de apertura de mails: 42,28%

Media de clics a los contenidos del mail: 5,41%

Grupo de Whatsapp Amics AEM: 84 miembros

Este grupo sirve para publicar las novedades de la Asociación, como pueden ser encuentros, cursos y publicaciones. Pero también es un espacio donde los miembros comparten al resto las fotografías de las actividades donde participan.

Por otro lado, también queremos destacar de este grupo de Whatsapp su dinamismo. Los miembros publican los muebles que están a subasta y que saben que gustan al resto. O piden ayuda para encontrar profesionales o soluciones específicas sobre restauración de muebles o preguntas sobre autorías y estilos de mobiliario: son el resto de miembros quienes responden de manera muy efectiva, ofreciendo una autogestión del grupo.

Por último, comentamos que el grupo de Whatsapp se está convirtiendo en un canal de compra-venta de muebles. Se comparte el conocimiento de mobiliario en venta o regalo para ver si estas piezas podrían tener una vida en un nuevo espacio.

Para acabar, la Asociación para el Estudio del Mueble cuenta con una base de 292 socios, 8 más que en el año 2022. Si estás leyendo estas líneas y no eres socio y quieres apoyar a la cultura, [te invitamos a formar parte de esta familia en torno al mobiliario.](#)

La Asociación en cifras

Balance de situación (formato)

Activo	2023	2022	Variación
ACTIVO NO CORRIENTE	1.631,51	1.716,86	-5,0%
Inmovilizado intangible	158,50	198,13	-20,0%
Inmovilizado material	1.473,01	1.518,73	-3,0%
ACTIVO CORRIENTE	121.760,48	137.270,20	-11,3%
Deudores comerciales y otras cuentas a cobrar	7.745,00	55.091,73	-85,9%
Usuarios/deudores por ventas y prestaciones de servicios	1.522,95	2.725,19	-44,1%
Otros deudores	6.222,05	52.366,54	-88,1%
Efectivo y otros activos líquidos equivalentes	114.015,48	82.178,47	38,7%
TOTAL ACTIVO	123.391,99	138.987,06	-11,2%

Pasivo	2023	2022	Variación
PATRIMONIO NETO	102.720,44	116.244,45	-11,6%
Fondos propios	102.720,44	116.244,45	-11,6%
Resultados de ejercicios anteriores	116.244,45	104.246,15	11,5%
Resultado del ejercicio	-13.524,01	11.998,30	-212,7%
PASIVO CORRIENTE	20.671,55	22.742,61	-9,1%
Acreedores comerciales y otras cuentas a pagar	20.671,55	22.742,61	-9,1%
Proveedores	5.290,64	1.769,28	199,0%
Otros acreedores	15.380,91	20.973,33	-26,7%
TOTAL PATRIMONIO NETO Y PASIVO	123.391,99	138.987,06	-11,2%

Cuenta de pérdidas y ganancias (formato)

Concepto	2023	2022	Variación
Ingresos de la actividad propia	88.635,81	108.361,20	-18,2%
Cuotas de asociados y afiliados	26.528,00	23.760,00	11,6%
Donaciones, subvenciones y legados imputados al excedente del ejercicio	62.107,81	84.601,20	-26,6%
Ventas y otros ingresos de la actividad	49.496,82	45.102,29	9,7%
Aprovisionamientos	-76.917,77	-67.892,37	13,3%
Otros ingresos de la actividad	141,90	34,33	313,3%
Gastos de personal	-48.603,47	-42.688,21	13,9%
a) Sueldos, salarios y asimilados	-34.375,70	-30.895,47	11,3%
b) Cargas sociales	-14.227,76	-11.792,74	20,6%
Otros gastos de la actividad	-25.747,91	-30.395,75	-15,3%
a) Servicios exteriores	-26.040,74	-31.255,93	-16,7%
b) Tributos	292,83	860,18	-66,0%
Amortización del inmovilizado	-510,13	-523,19	-2,5%
Otros resultados	-19,27	0,00	-
RESULTADO DEL EJERCICIO	-13.524,01	11.998,30	-212,7%



Associació per a l'Estudi del Moble

info@estudidelmoble.com

Tel. +34 93 256 67 85 (de 9:00 a 15:00 horas)

www.estudidelmoble.com

Disseny Hub Barcelona

Pl. de les Glòries 37, planta -1, 08018. Barcelona